
J&T BANKA, a. s.
Pobočka zahraničnej banky
Zverejňované informácie
k 31.3.2009

OBSAH

1. INFORMÁCIE O BANKE	3
1.1 INFORMÁCIE O ČINNOSTI J&T BANKY, A.S. POBOČKY ZAHRANIČNEJ BANKY	3
1.2 ORGANIZAČNÁ ŠTRUKTÚRA BANKY	4
2. SÚVAHA	5
3. VÝKAZ ZISKOV A STRÁT	6
4. VÝKAZ O ZAÚČTOVANÝCH VÝNOSOCH A NÁKLADOCH	7
5. VÝKAZ O PEŇAŽNÝCH TOKOCH	8
6. POZNÁMKY K ÚČTOVNEJ UZÁVIERKE	9
6.1 VŠEOBECNE INFORMÁCIE	9
6.2 ZÁKLAD PRE VYPRACOVANIE ÚČTOVNEJ UZÁVIERKY	10
6.3 VÝZNAMNÉ ÚČTOVNÉ POSTUPY	11
6.4 POUŽITIE ODHADOV A ÚSUDKOV	15
6.5 PEŇAŽNÉ PROSTRIEDKY A ICH EKVIVALENTY	16
6.6 POKLADNIČNÁ HOTOVOSŤ A ÚČTY V CENTRÁLNEJ BANKE	16
6.7 POHLADÁVKY VOČI BANKÁM	16
6.8 POHLADÁVKY VOČI KLIENTOM	17
6.9 MAJETOK A VYBAVENIE	20
6.10 OPERATÍVNY LEASIG	20
6.11 OSTATNÝ MAJETOK	20
6.12 ZÁVÄZKY VOČI KLIENTOM	21
6.13 OSTATNÉ ZÁVÄZKY	21
6.14 DAŇ Z PRÍJMOV PRÁVNICKÝCH OSÔB	21
6.15 ZÁVÄZKY VOČI CENTRÁLE	22
6.16 PODSÚVAHOVÉ POLOŽKY	22
6.17 ÚROKOVÉ VÝNOSY	22
6.18 ÚROKOVÉ NÁKLADY	22
6.19 VÝNOSY Z POPLATKOV A PROVÍZIÍ	23
6.20 NÁKLADY NA POPLATKY A PROVÍZIE	23
6.21 ČISTÝ ZISK/ STRATA Z OBCHODOVANIA	23
6.22 OSTATNÉ VÝNOSY	23
6.23 VŠEOBECNÉ PREVÁDZKOVÉ NÁKLADY	23
6.24 DAŇ	24
6.25 TRANSAKCIE S HLAVNÝMI SPRIEZNENÝMI STRANAMI - VŠEOBECNÉ	25
6.26 TRANSAKCIE S HLAVNÝMI SPRIEZNENÝMI STRANAMI - SPOLOČNOSTI SO ZVLÁŠTNÝM VZŤAHO	27
6.27 TRANSAKCIE SO SPRIAZNENÝMI STRANAMI - VEDENIE	28
6.28 RIADENIE RIZÍK	29
6.29 REÁLNE HODNOTY	34
6.30 POROVNATELNÉ ÚDAJE	35
7. SÚHRNNÁ VÝŠKA ÚVEROVÝCH EXPOZÍCIÍ	36
8. ROZDIEL MESAČNÝCH AKTÍV A MESAČNÝCH PASÍV PODĽA ODHADOVANEJ SPLATNOSTI	37
KONTAKTY	39

1.1 INFORMÁCIE O ČINNOSTI J&T BANKY, A.S., POBOČKY ZAHRANIČNEJ BANKY

Celkový počet zamestnancov k podľa evidenčného stavu k 31.03.2009: 88

Počet vedúcich zamestnancov podľa evidenčného stavu k 31.03.2009: 9

Dátum zápisu do obchodného registra: 23.11.2005

Dátum udelenia bankového povolenia: Oznámenie Národnej banky Slovenska o podmienkach pôsobenia pobočky na území Slovenskej republiky na základe jedného bankového povolenia v súlade s § 12 zákona č. 483/2001 Z.z. o bankách a o zmene a doplnení niektorých zákonov bolo vydané dňa 04.11.2005.

Dátum I. rozšírenia bankového povolenia: Oznámenie NBS podľa článku 26 smernice č. 2006/48/ES týkajúce sa rozšírenia oprávnenia na vykonávanie bankových činností prostredníctvom pobočky zahraničnej banky na území Slovenskej republiky zo dňa 24.07.2007.

Dátum II. rozšírenia bankového povolenia: Oznámenie Národnej banky Slovenska podľa článku 26 Smernice č. 2006/48/ES týkajúce sa rozšírenia oprávnenia na vykonávanie bankových činností prostredníctvom pobočky zahraničnej banky na území Slovenskej republiky zo dňa 22.2.2008

Dátum začatia vykonávania povolených bankových činností: 06.03.2006

Zoznam činností vykonávaných podľa udeleného povolenia

K 31.03.2009 J&T BANKA, a.s., pobočka zahraničnej banky vykonávala nasledovné činnosti:

- a) prijímanie vkladov od verejnosti,
- b) poskytovanie úverov,
- c) platobný styk a zúčtovanie,
- d) poskytovanie záruk,
- e) vydávanie a správa platobných prostriedkov,
- f) obchodovanie na vlastný účet alebo na účet klienta s peňažnými prostriedkami v cudzích menách; a to v rozsahu obchodovania na vlastný účet,
- g) poskytovanie bankových informácií,
- h) obchodovanie s prevoditeľnými cennými papiermi na účet klienta,
- i) úschova a správa cenných papierov.

Zoznam povolených činností, ktoré sa nevykonávajú

K 31.03.2009 J&T BANKA, a.s., pobočka zahraničnej banky nevykonávala nasledovné povolené činnosti:

- a) finančný prenájom (finančný lízing),
- b) obchodovanie na vlastný účet alebo na účet klienta:
 1. s nástrojmi peňažného trhu,
 2. v oblasti termínovaných obchodov (futures),
 3. s prevoditeľnými cennými papiermi; a to v rozsahu obchodovania na vlastný účet,
- c) úschova cenností,
- d) obchodovanie na účet klienta s nástrojmi peňažného trhu,
- e) obchodovanie na účet klienta s devízami.

Zoznam činností, ktorých vykonávanie bolo príslušným orgánom obmedzené, dočasne pozastavené alebo zrušené

J&T BANKA, a.s., pobočka zahraničnej banky nemá činnosti obmedzené, pozastavené alebo zrušené.

Citácia výrokovej časti právoplatného rozhodnutia, ktorým bolo uložené opatrenie na nápravu v priebehu kalendárneho štvrťroka

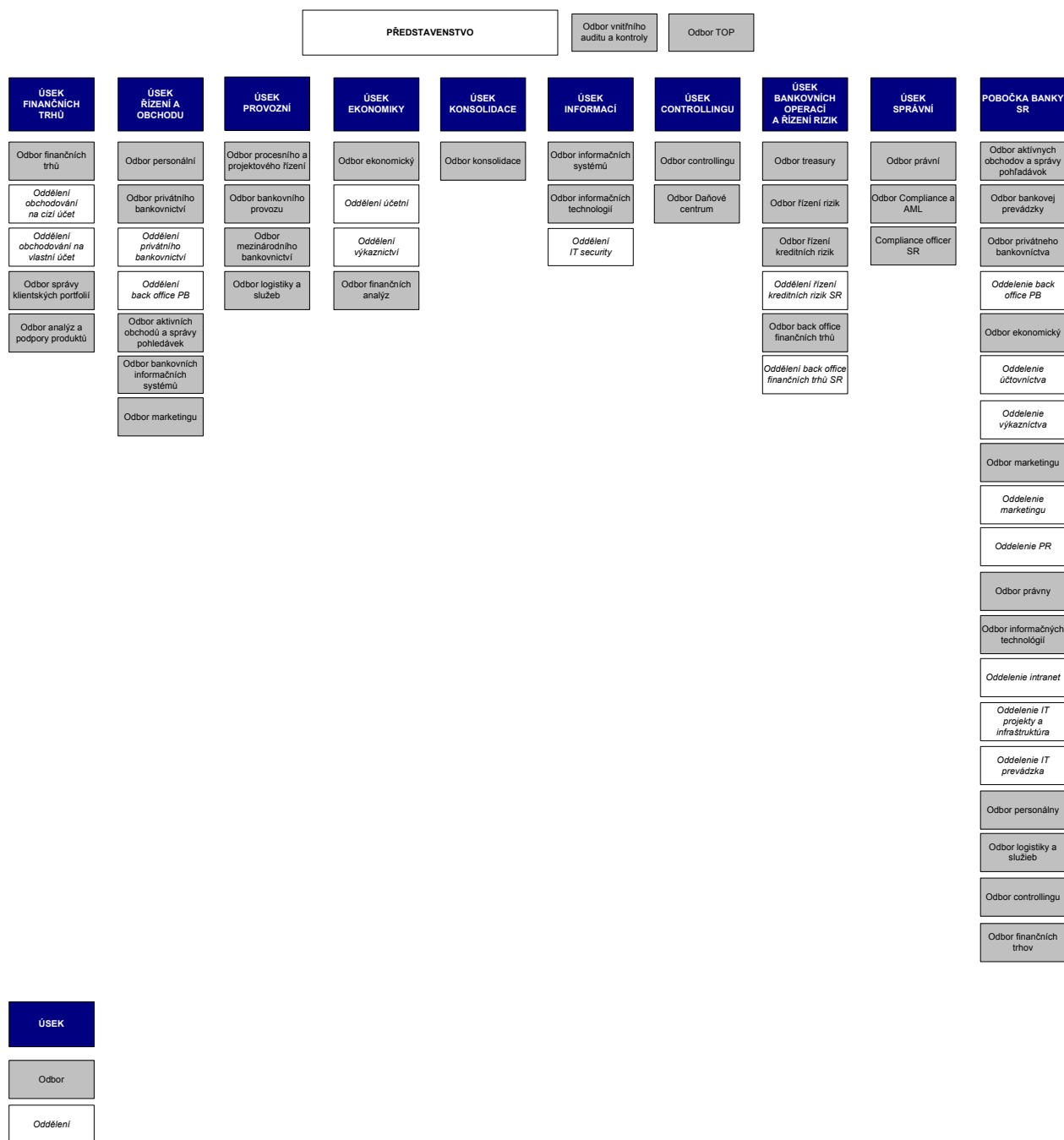
J&T BANKE, a.s., pobočke zahraničnej banky nebolo uložené právoplatné rozhodnutie, ktorým bolo uložené opatrenie na nápravu.

Citácia výrokovej časti právoplatného rozhodnutia, ktorým bola uložená pokuta v priebehu kalendárneho štvrťroka

J&T BANKE, a.s., pobočke zahraničnej banky nebolo uložené právoplatné rozhodnutie, ktorým bola uložená pokuta.

1.2 ORGANIZAČNÁ ŠTRUKTÚRA BANKY

Platná k 31.3.2009



SÚVAHA
K 31.3.2009
MAJETOK

tis. EUR	poznámky	2009	2008
Peňažné prostriedky a ich ekvivalenty	6.5	172 457	135 835
Pohľadávky voči bankám	6.7	4 644	136 575
Pohľadávky voči klientom	6.8	560 306	576 227
Majetok a vybavenie	6.9	497	565
Ostatný majetok	6.11	58	19
Náklady a príjmy budúcich období		1	4
Spolu		737 963	849 225

ZÁVÄZKY

tis. EUR	poznámky	2009	2008
Závazky voči klientom	6.12	255 959	253 014
Zmenky		332	332
Ostatné záväzky	6.13	1 322	670
Daň z príjmov právnických osôb	6.14	243	1 241
Výnosy a výdavky budúcich období		-	2
Spolu		257 856	255 259

ZÁVÄZKY VOČI CENTRÁLE

tis. EUR	poznámky	2009	2008
Závazky voči centrále	6.15	480 107	593 966
		480 107	593 966
		737 963	849 225

Poznámky uvedené na stranách 9 až 35 sú súčasťou tejto účtovnej uzávierky.

Ing. Monika Céreeová
 Riaditeľka pobočky a vedúca organizačnej zložky

Ing. Zdenka Labašová
 Riaditeľka ekonomického odboru

Ing. Mária Rybárová
 Zodpovedná za vedenie účtovníctva

VÝKAZ ZISKOV A STRÁT

Za 3 mesiace, končiace 31. marca 2009

tis. EUR	poznámky	2009	2008
Úrokové výnosy	6.17	8 737	7 590
Úrokové náklady	6.18	(4 947)	(4 317)
Čistý úrokový výnos		3 790	3 273
Výnosy z poplatkov a provízií	6.19	241	49
Náklady na poplatky a provízie	6.20	(6)	(10)
Čistý zisk z obchodovania	6.21	72	141
Ostatné výnosy	6.22	70	5
Prevádzkové výnosy		4 167	3 458
Všeobecné prevádzkové náklady	6.23	(1 208)	(816)
Odpisy	6.9	(68)	(55)
Prevádzkové náklady		(1 276)	(871)
Zníženie hodnoty pohľadávok voči klientom	6.8	(1 959)	-
Zvýšenie hodnoty pohľadávok voči klientom	6.8	1 675	-
Zisk pred zdanením		2 607	2 587
Daň	6.24	(555)	(502)
Zisk na rok		2 052	2 085

Poznámky uvedené na stranách 9 až 35 sú súčasťou tejto účtovnej závierky.

**VÝKAZ O ZAÚČTOVANÝCH
VÝNOSOCH A NÁKLADOCH**

4**VÝKAZ O ZAÚČTOVANÝCH VÝNOSOCH A NÁKLADOCH**
Za obdobie 3 mesiacov, končiace 31. marca 2009

tis. EUR	2009	2008
Zisk za rok	2 052	2 085
Spolu zaúčtované výnosy za rok	2 052	2 085

Poznámky uvedené na stranách 9 až 35 sú súčasťou tejto účtovnej závierky.

VÝKAZ PEŇAŽNÝCH TOKOV
Za 3 mesiace, končiace 31. marca 2009

tis. EUR	poznámky	2009	2008
Peňažné toky z prevádzkových činností			
Zisk pred zdanením		2 607	2 587
Úpravy o nepeňažné operácie:			
Odpisy		68	55
Zníženie hodnoty pohľadávok voči klientom		1 959	-
Zvýšenie hodnoty pohľadávok voči klientom		(1 675)	-
Spolu		2 959	2 642
Zvýšenie/zníženie stavu pohľadávok voči bankám		131 931	(1 087)
Zvýšenie/zníženie stavu pohľadávok voči klientom		15 637	(29 290)
Zvýšenie stavu ostatného majetku		(39)	(9)
Zníženie stavu nákladov a príjmov budúcich období		3	17
Zvýšenie stavu záväzkov voči klientom		2 945	61 807
Zvýšenie stavu záväzkov zo zmeniek		-	1 666
Zvýšenie stavu derivátových finančných nástrojov		-	(4)
Zvýšenie stavu ostatných záväzkov		652	1 326
Zníženie stavu výnosov a výdavkov budúcich období		(2)	(1)
Zaplatená daň z príjmov		(1 553)	(1 211)
Čistý peňažný tok z prevádzkových činností		152 533	35 856
Peňažné toky z investičných činností			
Nákup majetku a vybavenia		-	(26)
Čistý peňažný tok z investičných činností		-	(26)
Peňažné toky z finančných činností			
Prostriedky poskytnuté centrálou - zníženie		(115 911)	(57 667)
Čistý peňažný tok z finančných činností		(115 911)	(57 667)
Čisté zvýšenie / zníženie peňažných prostriedkov a ich ekvivalentov		36 622	(21 837)
Peňažné prostriedky a ich ekvivalenty na začiatku roka		135 835	23 141
Peňažné prostriedky a ich ekvivalenty na konci roka		172 457	1 304

POZNÁMKY K PRIEBEŽNEJ ÚČTOVNEJ UZÁVIERKE
Za obdobie 3 mesiacov, končiace 31. marca 2009

6.1 VŠEOBECNÉ INFORMÁCIE

J&T BANKA, a.s., pobočka zahraničnej banky („pobočka“) je pobočka založená v Slovenskej republike. Sídlo pobočky je Lamačská cesta 3, Bratislava; IČO: 35 964 693; IČ DPH: SK202 209 2710.

Založenie

J & T BANKA, a.s., pobočka zahraničnej banky, bola založená rozhodnutím J & T BANKY, a.s. zo dňa 14.11.2005 a do obchodného registra bola zapísaná 23.11.2005 ako organizačná zložka podniku zahraničnej osoby.

Zoznam činností vykonávaných podľa udeleného povolenia:

- prijímanie vkladov od verejnosti,
- poskytovanie úverov,
- platobný styk a zúčtovanie,
- poskytovanie záruk,
- vydávanie a správa platobných prostriedkov,
- obchodovanie na vlastný účet alebo na účet klienta s peňažnými prostriedkami v cudzích menách, a to v rozsahu obchodovania na vlastný účet,
- poskytovanie bankových informácií,
- úschova a správa cenných papierov,
- obchodovanie s prevoditeľnými cennými papiermi na účet klienta.

Zoznam povolených činností, ktoré sa nevykonávajú:

- finančný prenájom (finančný lízing),
- obchodovanie na vlastný účet alebo na účet klienta:
 1. s nástrojmi peňažného trhu,
 2. v oblasti termínovaných obchodov (futures),
 3. s prevoditeľnými cennými papiermi;a to v rozsahu obchodovania na vlastný účet,
- úschova cenností,
- obchodovanie na účet klienta s nástrojmi peňažného trhu,
- obchodovanie na účet klienta s devízami.

Vedúca organizačnej zložky

Ing. Monika Céreová

Zriaďovateľ (ďalej aj „centrála“ alebo „banka“)

J&T BANKA, a.s., Pobřežní 297/14, 186 00 Praha 8, Česká republika

Predstavenstvo banky

Predseda: Ing. Patrik Tkáč

Členovia: JUDr. Ing. Jozef Spišiak, Ing. Kamil Bendák, Štěpán Ašer, MBA

Členovia dozornej rady

Predseda: Ing. Jozef Tkáč

Podpredseda: Ing. Ivan Jakabovič

Členovia: Jozef Šepetka, Ing. Dušan Palcr, Ing. Miloslav Čomaj, Ing. Eva Šagátová, Ing. Miroslav Minařík, IIng. Ingrida Láslopová, Ing. Mgr. Ondřej Popelka

J&T BANKA, a.s. – centrála má zapísané základné imanie 1 838 127 000,- Kč.

Účtovná závierka k 31. decembru 2008 bola schválená dňa 20. marca 2009 štatutárnym zástupcom.

Banka je zahrnutá do konsolidovanej účtovnej závierky spoločnosti J&T FINANCE GROUP, a.s., so sídlom na Lamačskej ceste 3 v Bratislave. Konsolidovanú účtovnú závierku za celú skupinu zostavuje spoločnosť TECHNO PLUS, a.s. (pôvodne TECHNO PLUS, verejná obchodná spoločnosť), konečná materská spoločnosť, so sídlom Donnerova 15, Bratislava. Konsolidované účtovné závierky je možné získať priamo v sídle J&T FINANCE GROUP, a.s.

Predstavenstvo Burzy cenných papierov v Bratislave na svojom riadnom zasadnutí, dňa 20.12.2007 rozhodlo o prijatí spoločnosti J & T BANKA, a.s., pobočka zahraničnej banky, za riadneho člena Burzy cenných papierov v Bratislave, odstúpením riadneho členstva od spoločnosti J&T SECURITIES (SLOVAKIA), o. c. p., a. s. Riadne členstvo nadobudlo účinnosť v súlade s článkom 11 odsek 11.1 Pravidiel pre členstvo dňa 1.2.2008.

Služby boli dňa 4.3.2008 rozšírené o úschovu listinných cenných papierov a správu zahraničných cenných papierov.

6.2 ZÁKLAD PRE ZOSTAVENIE ÚČTOVNEJ UZÁVIERKY

(a) Vyhlásenie o súlade

Účtovná závierka bola zostavená v súlade s Medzinárodným účtovným štandardom IAS 34 Priebežné finančné vykazovanie, v znení prijatom Európskou úniou.

Účtovná závierka bola zostavená ako riadna účtovná závierka podľa §17(a) zákona č. 431/2002 Z. z. o účtovníctve v znení neskorších predpisov.

(b) Základ pre oceňovanie

Účtovná závierka bola zostavená na základe historických cien okrem finančných derivátov, ktoré sú uvedené v reálnej hodnote (fair value).

(c) Funkčná a prezentačná mena

Táto účtovná závierka bola zostavená eurách, ktoré sú funkčnou menou pobočky. Sumy v eurách sú vyjadrené v tisícoch okrem tých, kde je uvedené inak.

(d) Použitie odhadov a úsudkov

Zostavenie účtovnej závierky vyžaduje, aby vedenie urobilo úsudky, odhady a predpoklady, ktoré ovplyvňujú aplikáciu účtovných postupov a výšku vykázaného majetku, záväzkov, výnosov a nákladov. Skutočné výsledky sa môžu líšiť od týchto odhadov.

Odhady a súvisiace predpoklady sú priebežne prehodnocované. Úpravy účtovných odhadov sú vykázané v období, v ktorom je odhad korigovaný a vo všetkých budúcich ovplyvnených obdobiach.

Informácie o významných oblastiach neistoty odhadov a významných úsudkoch v použitých účtovných postupoch, ktoré majú významný vplyv na sumy vykázané v účtovnej závierke, sú popísané v bodoch poznámok.

6.3 VÝZNAMNÉ ÚČTOVNÉ POSTUPY

Účtovné postupy uvedené nižšie boli aplikované konzistentne pre obidve obdobia uvedené v účtovnej závierke.

(a) Transakcie v cudzej mene

Transakcie v cudzej mene sú prepočítané na euro referenčným výmenným kurzom určeným a vyhláseným Európskou centrálnou bankou v deň predchádzajúci dňu uskutočnenia účtovného prípadu. Peňažný majetok a záväzky v cudzej mene sú prepočítané kurzom platným ku dňu, ku ktorému sa zostavuje účtovná závierka. Kurzové rozdiely sú zaúčtované vo výkaze ziskov a strát v položke Čistý zisk z obchodovania.

(b) Úrokové výnosy a náklady

Úrokové výnosy a náklady sú vykazované vo výkaze ziskov a strát použitím metódy efektívnej úrokovej miery. Efektívna úroková miera je sadzba, ktorá presne diskontuje odhadované budúce peňažné platby a príjmy počas životnosti finančného majetku alebo záväzku (prípadne obdobia kratšieho) na účtovnú hodnotu finančného majetku alebo záväzku. Efektívna úroková miera je stanovená pri prvotnom vykázaní finančného majetku a záväzku a nie je neskôr revidovaná.

Výpočet efektívnej úrokovej miery zahŕňa všetky zaplatené alebo prijaté poplatky, transakčné náklady a diskonty alebo prémie, ktoré sú neoddeliteľnou súčasťou efektívnej úrokovej miery. Transakčné náklady sú prírastkové náklady, ktoré sú priamo priraditeľné nadobudnutiu, vydaniu alebo vyradeniu finančného majetku alebo záväzku.

(c) Výnosy a náklady z poplatkov a provízií

Výnosy a náklady z poplatkov a provízií, ktoré sú neoddeliteľnou súčasťou efektívnej úrokovej miery finančného majetku a záväzkov, sú zahrnuté vo výpočte efektívnej úrokovej miery.

Ostatné výnosy z poplatkov a provízií, vrátane poplatkov za obsluhu účtu sú vykazované vtedy, keď sú vykonané súvisiace služby.

Ostatné náklady na poplatky a provízie sa týkajú hlavne transakčných nákladov a poplatkov za služby, ktoré sú zaúčtované, keď sú služby prijaté.

(d) Čistý zisk z obchodovania

Čistý zisk z obchodovania zahŕňa zisky znížené o straty súvisiace s majetkom a záväzkami na obchodovanie a zahŕňa všetky realizované a nerealizované zmeny reálnej hodnoty, úrok, dividendy a kurzové rozdiely.

(e) Uhradené nájomné

Uhradené platby v operatívnom lízingu sú rovnomerne vykazované vo výkaze ziskov a strát počas doby trvania lízingu.

(f) Daň z príjmov

Daň z príjmov zahŕňa splatnú a odloženú daň. Daň z príjmov je vykazovaná vo výkaze ziskov a strát okrem položiek, ktoré sú vykazované priamo v oceňovacích rozdieloch v rámci záväzkov voči centrále. V tomto prípade sú tieto vykazované v oceňovacích rozdieloch v rámci záväzkov voči centrále.

Daň splatná je očakávaný daňový záväzok vychádzajúci zo zdaniteľných príjmov za rok prepočítaný platnou sadzbou dane ku dňu, ku ktorému sa zostavuje účtovná závierka, upravený o čiastky súvisiace s minulými obdobiami.

Odložená daň je vypočítaná použitím súvahovej metódy, pri ktorej vzniká dočasný rozdiel medzi účtovnou hodnotou majetku a záväzkov pre účely výkazníctva a ich hodnotami pre daňové účely. Odložená daň je počítaná použitím daňových sadzieb, pri

ktorých sa očakáva, že sa použijú na dočasné rozdiely v čase ich odúčtovania, na základe zákonov, ktoré boli platné alebo dodatočne uzákonené v deň, ku ktorému sa zostavuje účtovná zvierka.

Odložená daňová pohľadávka je účtovaná iba do výšky očakávaných daňových ziskov, voči ktorým je možné uplatniť nepoužité daňové straty a prechodné rozdiely. Odložené daňové pohľadávky sú prehodnotené ku dňu, ku ktorému sa zostavuje účtovná zvierka a znížené v rozsahu, pre ktorý je nepravdepodobné, že bude možné daňový zisk, ktorý sa ich týka, realizovať.

(g) Finančný majetok a záväzky

(i) Vykazovanie

Pobočka prvotne vykazuje pohľadávky a záväzky voči klientom k dátumu, kedy vznikli.

(ii) Ukončenie vykazovania

Pobočka ukončí vykazovanie finančného majetku, keď sú ukončené zmluvné práva na peňažné toky z finančného majetku, alebo prevedie zmluvné práva na peňažné toky z finančného majetku prevodom podstatnej časti rizík a odmien vyplývajúcich z vlastníctva finančného majetku.

Pobočka ukončí vykazovanie finančného záväzku, ak je zmluvný záväzok splnený, zrušený alebo sa ukončí jeho platnosť.

Pobočka taktiež ukončí vykazovanie určitého majetku, keď odpíše zostatky prislúchajúce k majetku, ktorý je považovaný za nevymožiteľný.

(iii) Kompenzácia

Finančný majetok a záväzky sú vzájomne započítané a ich netto hodnota je vykázaná v súvahe vtedy a len vtedy, ak má pobočka právo na kompenzáciu týchto zostatkov a má v úmysle platiť na netto báze alebo predať majetok a uhradiť záväzok súčasne.

Výnosy a náklady sú vykázané na netto báze len vtedy, ak to dovoľujú účtovné štandardy, alebo v prípade ziskov a strát vznikajúcich zo skupiny podobných transakcií, ako napríklad v obchodnej aktivite pobočky.

(iv) Oceňovanie v umorovanej hodnote

Umorovaná hodnota finančného majetku alebo záväzku je suma, v ktorej je majetok alebo záväzok ocenený pri prvotnom vykázaní, znížená o splátky istiny, znížená alebo zvýšená o kumulovanú umorovanú hodnotu rozdielu medzi prvotne vykázanou hodnotou a hodnotou pri splatnosti pri použití efektívnej úrokovej miery a znížená o straty zo zníženia hodnoty.

(v) Oceňovanie v reálnej hodnote

Reálne hodnoty finančného majetku a finančných záväzkov sú stanovené na základe kótovaných trhových cien alebo stanovených cien od diera pre finančné nástroje obchodované na aktívnych trhoch. Pre všetky ostatné finančné nástroje je reálna hodnota stanovená pomocou oceňovacích metód. Oceňovacie metódy zahŕňajú metódu diskontovaných peňažných tokov, porovnanie s podobným nástrojom, pre ktorý existuje trhová cena, a oceňovacie modely. Pobočka používa akceptované oceňovacie modely pre určenie reálnej hodnoty bežných finančných nástrojov, ako sú opcie a úrokové a menové swapy. Pre tieto finančné nástroje sú vstupy do modelov zisťované na trhu.

(vi) Identifikácia a oceňovanie zníženia hodnoty

Ku dňu, ku ktorému sa zostavuje účtovná zvierka, pobočka zisťuje, či existuje objektívny dôkaz zníženia hodnoty finančného majetku nevykazovaného v reálnej hodnote cez výkaz ziskov a strát. Finančný majetok vykazuje znaky zníženia hodnoty, keď existuje objektívny dôkaz o udalosti straty, ktorá sa vyskytla po prvotnom vykázaní majetku, a táto strata má dopad na budúci peňažný tok z majetku a tento dopad je možné spoľahlivo odhadnúť.

Pobočka berie do úvahy dôkazy o znížení hodnoty na úrovni individuálneho majetku. Pre každý individuálne významný finančný majetok je uvažovaná strata zo zníženia hodnoty na individuálnej úrovni.

Objektívny dôkaz o znížení hodnoty finančného majetku (vrátane akcií) môže zahŕňať významné finančné problémy alebo porušenie zmluvy zo strany dlžníka, z ekonomických alebo právnych dôvodov týkajúcich sa finančných ťažkostí dlžníka veriteľom udelená úľava dlžníkovi, o ktorej by za iných okolností veriteľ neuvažoval, pravdepodobnosť, že dlžník alebo emitent vyhlási konkurz, zánik aktívneho trhu pre daný cenný papier alebo iné údaje vzťahujúce sa ku skupine majetku, ako sú nepriaznivé zmeny v platobnom stave dlžníkov alebo emitentov v skupine, alebo nepriaznivé zmeny hospodárskych podmienok, ktoré súvisia s významnými finančnými problémami v skupine.

Straty zo zníženia hodnoty majetku vykazovaného v umorovanej hodnote sú vypočítané ako rozdiel medzi účtovnou hodnotou finančného majetku a súčasnou hodnotou odhadovaných budúcich peňažných tokov odúročených pôvodnou efektívnou úrokovou mierou daného majetku. Straty zo zníženia hodnoty sú vykázané vo výkaze ziskov a strát a znižujú hodnotu pohľadávok. Úrok z majetku so zníženou hodnotou je naďalej vykázaný rozpúšťaním diskontu.

Ak budúca udalosť spôsobí, že strata zo zníženia hodnoty poklesne, tento pokles je preúčtovaný cez výkaz ziskov a strát.

(h) Peňažné prostriedky a ich ekvivalenty

Peňažné prostriedky a ich ekvivalenty zahŕňajú pokladničnú hotovosť, voľné prostriedky na účtoch v Národnej banke Slovenska a vysoko likvidný finančný majetok s pôvodnou dobou splatnosti do 3 mesiacov, ktoré nepodliehajú významnému riziku v zmene ich reálnej hodnoty a sú používané pobočkou v riadení krátkodobých záväzkov.

Peňažné prostriedky a ich ekvivalenty sú vykazované v súvahe v umorovanej hodnote.

(i) Derivátové finančné nástroje

Derivátové finančné nástroje, ktoré zahŕňajú menové forwardy a opcie, sú prvotne vykázané v súvahe v obstarávacej cene (vrátane transakčných nákladov). Následne sú ocenené reálnymi hodnotami. Reálne hodnoty sú stanovené na základe kótovaných trhových cien alebo na základe diskontovaných peňažných tokov. Pozitívna reálna hodnota derivátov je vykázaná ako majetok a záporná reálna hodnota je vykázaná ako záväzok.

Zmeny v reálnej hodnote derivátov sú zahrnuté v Čistom zisku z obchodovania.

(j) Pohľadávky

Pohľadávky sú nederivátovým finančným majetkom s pevnými alebo stanoviteľnými splátkami, ktorých cena nie je stanovená aktívnym trhom a pobočka ich nezamýšľa predať okamžite alebo v krátkom čase.

Pohľadávky sú prvotne vykázané v reálnej hodnote spolu s prírastkovými priamymi transakčnými nákladmi a následne ocenené v ich umorovanej hodnote za použitia metódy efektívnej úrokovej miery.

(k) Majetok a vybavenie

(i) Vykazovanie a oceňovanie

Zložky majetku a vybavenia sú oceňované v obstarávacích cenách znížených o oprávky a straty zo znehodnotenia.

Obstarávacia cena zahŕňa výdavky, ktoré sú priamo priraditeľné k obstaraniu daného majetku. Zakúpený softvér, ktorý je neoddeliteľnou súčasťou úžitkovej hodnoty súvisiaceho vybavenia, je vykázaný ako súčasť daného vybavenia.

V prípade, že časti položky majetku majú rozdielne doby použiteľnosti, sú účtované oddelene ako hlavné súčasti majetku a vybavenia.

(ii) Následné náklady

Položka majetku a vybavenia je vykazovaná v reprodukčnej obstarávacej cene, ak je pravdepodobné, že budúce ekonomické úžitky spojené s danou položkou majetku budú plynúť do pobočky a náklady je možné spoľahlivo merať. Náklady spojené s bežnou údržbou majetku a vybavenia sú vykázané vo výkaze ziskov a strát v čase ich vzniku.

(iii) Odpisovanie

Odpisy sú vykazované vo výkaze ziskov a strát na rovnomernej báze počas odhadovanej doby použiteľnosti každej položky majetku a vybavenia.

Odhadované doby použiteľnosti pre bežné a predchádzajúce účtovné obdobie sú nasledujúce:

Nábytok, zariadenie a vybavenie	5 – 10 rokov
Softvér a ostatný nehmotný majetok	3 – 5 rokov

Metódy odpisovania, doba použiteľnosti a zostatkové hodnoty sú prehodnocované ku dňu, ku ktorému sa zostavuje účtovná závierka.

(l) Zníženie hodnoty nefinančného majetku

Účtovná hodnota nefinančného majetku pobočky, iného ako odložená daňová pohľadávka, je prehodnotená ku dňu, ku ktorému sa zostavuje účtovná závierka s cieľom zistiť, či existuje náznak zníženia hodnoty majetku. Ak je zistený náznak zníženia hodnoty majetku, následne je odhadnutá suma, ktorú je možné z daného majetku získať.

Strata zo zníženia hodnoty sa vykazuje, ak účtovná hodnota majetku alebo jednotky vytvárajúcej peňažné prostriedky prevyšuje jeho hodnotu, ktorú možno získať. Jednotka vytvárajúca peňažné prostriedky je najmenšia identifikovateľná skupina majetku, ktorá vytvára peňažné príjmy, ktoré sú do veľkej miery nezávislé od ostatného majetku alebo skupín majetku.

Straty zo zníženia hodnoty sú vykazované priamo vo výkaze ziskov a strát. Straty zo zníženia hodnoty vykázané v súvislosti s jednotkami vytvárajúcimi peňažné prostriedky sú v prvom rade zaúčtované ako zníženie účtovnej hodnoty goodwillu pripadajúceho na tieto jednotky a potom sú zaúčtované ako zníženie účtovnej hodnoty ostatného majetku v jednotke (skupine jednotiek) na pomernej báze.

Suma, ktorú možno z daného majetku alebo jednotky získať a ktorá vytvára peňažné prostriedky, je buď čistá predajná cena alebo použiteľná hodnota jednotky podľa toho, ktorá je vyššia. Pri použiteľnej hodnote majetku, odhad budúcich peňažných tokov je diskontovaný na ich súčasnú hodnotu pomocou diskontnej sadzby pred zdanením, ktorá odráža súčasné trhové ohodnotenie časovej hodnoty peňazí a rizík špecifických pre daný majetok.

Straty zo zníženia hodnoty vykázané v predchádzajúcich obdobiach sú prehodnotené ku dňu, ku ktorému sa zostavuje účtovná závierka, či existuje náznak zníženia straty alebo toho, že už strata neexistuje. Strata zo zníženia hodnoty je odúčtovaná, keď nastala zmena v odhade použitom pri určení sumy, ktorú je možné z daného majetku získať. Zníženie hodnoty je odúčtované len do výšky čistej účtovnej hodnoty, ktorú by mal majetok, keby nebolo vykázané zníženie hodnoty.

(m) Závazky voči klientom a záväzky voči centrále

Závazky voči klientom a záväzky voči centrále sú hlavnými zdrojmi financovania pobočky.

Závazky voči klientom a záväzky voči centrále sú prvotne oceňované v reálnej hodnote zvýšenej o transakčné náklady a následne oceňované v umorovanej hodnote, vrátane časového rozlíšenia úrokov, s použitím efektívnej úrokovej miery.

(n) Rezervy

Rezerva sa tvorí v prípade, ak existuje pre pobočku právna alebo vecná povinnosť splniť záväzok, ktorý vyplýva z minulej udalosti a ktorej dopad môže byť spoľahlivo odhadnutý a je pravdepodobné, že záväzok bude splnený a vyžiada si vynaloženie zdrojov prinášajúcich ekonomické úžitky. Rezervy sú vypočítané diskontovaním očakávaných peňažných tokov pomocou diskontnej sadzby pred zdanením, ktorá odráža súčasné trhové ocenenie časovej hodnoty peňazí a ak je potrebné, rizík špecifických pre daný majetok.

Rezerva na nevýhodné zmluvy je vykázaná, keď nevyhnutné náklady na splnenie povinností podľa zmluvy prevyšujú ekonomické úžitky, ktoré budú podľa očakávania prijaté na základe tejto zmluvy. Rezerva je oceňovaná nižšou sumou z nákladov na splnenie zmluvy a akýchkoľvek kompenzácií alebo peňále vznikajúcich zo zlyhania jej splnenia. Pred vytvorením rezervy vykazuje pobočka zníženie hodnoty majetku naviazaného na nevýhodnú zmluvu.

(o) Zamestnanecké požitky

Krátkodobé zamestnanecké požitky

Záväzky z krátkodobých zamestnaneckých požitkov sú oceňované na nediskontovanej báze a sú účtované do nákladov v čase, keď je súvisiaca služba poskytnutá.

Rezerva je vykazovaná v hodnote, ktorá je očakávaná, že bude zaplatená ako krátkodobá peňažná odmena alebo v rámci plánov podielu na zisku, keď má pobočka súčasnú zmluvnú alebo mimozmluvnú povinnosť zaplatiť túto sumu ako výsledok služby poskytnutej v minulosti zamestnancami a túto službu je možné spoľahlivo oceniť.

(p) Nové štandardy a interpretácie, ktoré ešte nie sú účinné a neboli aplikované

Nasledujúce nové štandardy, dodatky k štandardom a interpretácie ešte nie sú účinné k 31. marcu 2009 a neboli pri zostavení tejto účtovnej závierky aplikované:

- Dodatky k IAS 39 Financial Instruments: Recognition and Measurement – Eligible Hedged Items (Finančné nástroje: vykazovanie a oceňovanie – Kvalifikované podkladové aktíva) objasňuje aplikáciu existujúcich princípov, ktoré stanovujú, či špecifické riziká alebo časti peňažných tokov sú kvalifikované pre určenie zabezpečovacieho vzťahu. Dodatky sa stanú povinnými pre účtovnú závierku pobočky za rok 2010 so spätnou platnosťou. Pobočka neočakáva, že dodatky budú mať vplyv na účtovnú závierku.

6.4 POUŽITIE ODHADOV A ÚSUDKOV

Tieto vyhlásenia dopĺňajú komentár k riadeniu rizik v bode 28 poznámok.

Kľúčové zdroje neistoty v odhadoch

Majetok zaúčtovaný v umorovanej hodnote je ocenený v súvislosti s prípadným znížením hodnoty na základe účtovných postupov 3 (g) (vi).

Opravné položky na zníženie hodnoty pohľadávok

Vedenie pobočky posudzuje pohľadávky v súvislosti so znížením hodnoty individuálne na základe najlepšieho odhadu súčasnej hodnoty peňažných tokov, ktoré pobočka očakáva. Pri odhadovaní týchto peňažných tokov robí vedenie úsudky o finančnej situácii zmluvnej strany a o čistej predajnej cene zabezpečenia. Každé zníženie hodnoty majetku je posudzované podľa vlastných meradiel, stratégie vymáhania a odhad vymožiteľných peňažných tokov je schválený členom predstavenstva banky zodpovedným za riadenie úverového rizika.

Určovanie reálnej hodnoty

Určovanie reálnej hodnoty finančného majetku a záväzkov, pre ktoré nie je známa trhová cena, si vyžaduje použitie oceňovacích techník, ktoré sú popísané v bode 3 (g) (v) poznámok. Pre finančné nástroje, ktoré sú obchodované zriedka a nie sú

cenovo transparentné, reálna hodnota je menej objektívna a vyžaduje si viaceré úrovne úvah založených na likvidite, koncentrácii, neistote trhových faktorov, cenových predpokladov a ostatných rizík ovplyvňujúcich daný nástroj.

6.5 PEŇAŽNÉ PROSTRIEDKY A ICH EKVIVALENTY

tis. EUR	k 31.3.2009	k 31.12.2008
Pokladničná hotovosť a účty v centrálnej banke (bod 6.6 poznámok)	1 272	985
Pohľadávky voči bankám so zmluvnou dobou splatnosti do 3 mesiacov (bod 6.7 poznámok)	171 185	134 850
Spolu	172 457	135 835

6.6 POKLADNIČNÁ HOTOVOŠŤ A ÚČTY V CENTRÁLNEJ BANKE

tis. EUR	k 31.3.2009	k 31.12.2008
Pohľadávky voči Národnej banke Slovenska:		
Povinné minimálne rezervy	4 644	136 575
Terminované vklady v Národnej banke Slovenska	-	375
Ostatné	-	1
Spolu	4 644	136 951
Pokladničná hotovosť	1 272	984
Spolu	5 916	137 935
Minus povinné minimálne rezervy a termínovaný vklad v Národnej banke Slovenska (bod 6.7 poznámok)	(4 644)	(136 951)
Spolu	1 272	984

Povinné minimálne rezervy sú udržiavané vo výške stanovenej opatrením Národnej banky Slovenska a nie sú určené na každodenné použitie.

6.7 POHLADÁVKY VOČI BANKÁM

tis. EUR	k 31.3.2009	k 31.12.2008
Splatné na požiadanie	171 185	134 475
Povinné minimálne rezervy (bod 6.6 poznámok)	4 644	136 575
Terminovaný vklad v Národnej banke Slovenska splatný do 3 mesiacov (bod 6.6 poznámok)	-	375
Spolu	175 829	271 425
Minus pohľadávky so zmluvnou dobou splatnosti do 3 mesiacov (bod 6.5 poznámok)	(171 185)	(134 850)
Spolu	4 644	136 575

Pobočka nemá pohľadávky voči bankám po lehote splatnosti.

6.8. POHLADÁVKY VOČI KLIENTOM

tis. EUR	k 31.3.2009	k 31.12.2008
Pohľadávky voči klientom	566 724	582 361
Opravné položky na zníženie hodnoty	(6 418)	(6 134)
Spolu	560 306	576 227

tis. EUR	k 31.3.2009	k 31.12.2008
Ostatné úvery a pohľadávky voči klientom so zmluvnou zostatkovou dobou splatnosti:		
- do 3 mesiacov	205 244	132 087
- od 3 mesiacov do 1 roka	200 411	348 195
- od 1 roka do 5 rokov	119 561	63 870
- nad 5 rokov	35 090	32 075
Spolu	560 306	576 227

POHLADÁVKY MÁ POBOČKA VOČI KLIENTOM V NASLEDUJÚCICH ODVETVIACH

tis. EUR	k 31.3.2009	k 31.12.2008
Oblasť nehnuteľností	299 725	328 470
Výrobné podniky	88 817	82 362
Hotely a turizmus	79 981	74 760
Zdravotníctvo	26 318	26 521
Ostatné služby	27 305	20 104
Činnosti v oblasti retransmisie a šírenia signálu	20 257	19 970
Energetika	8 465	8 686
Finančné služby	-	5 709
Maloobchod	5 606	5 579
Obyvateľstvo	3 832	4 065
Veľkoobchod	-	1
Spolu	560 036	576 227

POHLADÁVKY VOČI KLIENTOM PODĽA KRAJÍN

tis. EUR	k 31.3.2009	k 31.12.2008
Slovenská republika	340 554	359 432
Cyprus	196 031	186 071
Veľká Británia	21 769	21 461
Britské Panenské ostrovy	-	7 304
Česká republika	1 952	1 959
Spolu	560 306	576 227

**POZNÁMKY
K ÚČTOVNEJ UZÁVIERKE**

6

ZABEZPEČENIE K POHLADÁVKAM VOČI KLIENTOM JE NASLEDUJÚCE:

tis. EUR	k 31.3.2009	k 31.12.2008
Nehnutelnosti	217 678	227 662
Cenné papiere	147 290	124 924
Peňažné vklady	800	2 000
Ručenie tretej osoby	-	287
Zmenky	61	112
Ostatné	9 271	11 937
Spolu	375 100	366 922

ÚVEROVÁ ANGAŽOVANOSŤ TÝKAJÚCA SA POHLADÁVOK VOČI KLIENTOM, KTORÝ NIE JE PO LEHOTE SPLATNOSTI A NEVYKAZUJE ZNÁMKY ZNEHODNOTENIA:

tis. EUR	k 31.3.2009	k 31.12.2008
Pohľadávky voči klientom	525 256	519 562
Spolu	525 256	519 562

VEKOVÁ ŠTRUKTÚRA NEZNEHODNOTENÝCH POHLADÁVOK VOČI KLIENTOM PO LEHOTE SPLATNOSTI K 31. MARCHU 2009:

tis. EUR	V lehote splatnosti	Do 1 mesiaca po lehote splatnosti	Spolu
Pohľadávky voči klientom	525 256	290	525 546
Spolu	525 256	290	525 546

VEKOVÁ ŠTRUKTÚRA NEZNEHODNOTENÝCH POHLADÁVOK VOČI KLIENTOM PO LEHOTE SPLATNOSTI K 31. DECEMBRU 2008:

tis. EUR	V lehote splatnosti	Do 1 mesiaca po lehote splatnosti	Spolu
Pohľadávky voči klientom	519 562	-	519 562
Spolu	519 562	-	519 562

VEKOVÁ ŠTRUKTÚRA POHLADÁVOK VOČI KLIENTOM SO ZNÍŽENOU HODNOTOU K 31. MARCHU 2009

tis. EUR	V lehote splatnosti	Opravná položka	Znížená hodnota
Pohľadávky voči klientom	41 178	(6 418)	34 760
Spolu	41 178	(6 418)	34 760

VEKOVÁ ŠTRUKTÚRA POHLADÁVOK VOČI KLIENTOM SO ZNÍŽENOU HODNOTOU K 31. DECEMBRU 2008

tis. EUR	V lehote splatnosti	Opravná položka	Znížená hodnota
Pohľadávky voči klientom	62 799	(6 134)	56 665
Spolu	62 799	(6 134)	56 665

OPRAVENÉ POLOŽKY SÚ TVORENÉ K POHLADÁVKAM VOČI KLIENTOM Z NASLEDUJÚCICH KRAJÍN:

tis. EUR	k 31.3.2009	k 31.12.2008
Slovenská republika	(5 919)	(5 771)
Cyprus	(499)	(363)
Spolu	(6 418)	(6 134)

OPRAVENÉ POLOŽKY SÚ TVORENÉ K POHLADÁVKAM VOČI KLIENTOM Z NASLEDUJÚCICH SEKTOROV:

tis. EUR	k 31.3.2009	k 31.12.2008
Oblasť nehnuteľností	(4 322)	(2 917)
Výrobné podniky	(2 095)	(1 726)
Finančné služby	-	(945)
Hotely a turizmus	-	(546)
Ostatné služby	1	-
Spolu	(6 418)	(6 134)

ZABEZPEČENIE PRIJATÉ ZA POHLADÁVKY VOČI KLIENTOM PO LEHOTE SPLATNOSTI

tis. EUR	2009		2008	
	Účtovná hodnota	Reálna hodnota	Účtovná hodnota	Reálna hodnota
Prijaté zabezpečenie – cenné papiere	3	6	-	-
Ostatné záložné práva	106	106	-	-
Spolu	109	112	-	-

ZABEZPEČENIE PRIJATÉ ZA POHLADÁVKY VOČI KLIENTOM SO ZNÍŽENOU HODNOTOU

tis. EUR	2009			2008
	Účtovná hodnota	Reálna hodnota	Účtovná hodnota	Reálna hodnota
Záložné právo na nehnuteľnosť	5 335	5 731	15 722	15 722
Prijaté zabezpečenie – cenné papiere	17 190	19 364	30 632	29 822
Ostatné záložné práva	-	699	1 928	6 325
Spolu	22 525	25 794	48 282	51 869

Reálna hodnota zabezpečenia prijatého za pohľadávky voči klientom so zníženou hodnotou je vykázaná do výšky úveru.

ZNÍŽENIE HODNOTY POHLADÁVOK VOČI KLIENTOM

Zmeny stavu na účtoch opravných položiek na zníženie hodnoty pohľadávok voči klientom boli nasledovné:

tis. EUR	2009	2008
K 1. januáru	(6 134)	-
Tvorba opravných položiek na straty z úverov	(1 959)	(7 016)
Rozpustenie opravných položiek na straty z úverov	1 675	882
K 31. marcu 2009/k 31. decembru 2008	(6 418)	(6 134)

K 31.12.2008 boli vytvorené iba individuálne opravné položky.

K 31.3.2008 boli vytvorené iba individuálne opravné položky.

6.9 MAJETOK A VYBAVENIE

tis. EUR	Neprevádzkový hmotný majetok	Zariadenie a vybavenie	Softvér	Obstaranie majetku	Spolu
Obstarávacia cena					
K 1. januáru 2008		189	818	79	1 086
Prírastky	12	32	30	-	74
Transfery	-	-	79	(79)	-
K 31. decembru 2008	12	221	927	-	1 160
K 1. januáru 2009	12	221	927	-	1 160
Prírastky					
Transfery					
K 31. marca 2009	12	221	927	-	1 160
Oprávky					
K 1. januáru 2008	-	(63)	(279)	-	(342)
Odpis za aktuálny rok	(1)	(53)	(199)	-	(253)
K 31. decembru 2008	(1)	(116)	(478)	-	(595)
K 1. januáru 2009	(1)	(116)	(478)	-	(595)
Odpis za aktuálny rok	-	(15)	(53)	-	(68)
K 31. marca 2009	(1)	(131)	(531)	-	(663)
Zostatková hodnota					
K 31. marca 2009	11	90	396	-	497
K 31. decembru 2008	11	105	449	-	565

Majetok a vybavenie sú poistené proti krádeži a živelným pohromám. Zmluva bola uzatvorená centrálou J&T BANKA a.s., v Prahe, a zahŕňa aj pobočku.

6.10 OPERATÍVNY LEASING

Pobočka má uzatvorené lízingové zmluvy s nasledujúcimi výpovednými lehotami:

tis. EUR	Výpovedná lehota	Výška splátky počas obdobia výpovednej lehoty v tis. EUR
Podnikateľský nájom hmotných vecí (nábytok)	1 mesiac	3
Nájom nebytových priestorov	3 mesiace	44
Spolu		47

6.11 OSTATNÝ MAJETOK

tis. EUR	k 31.3.2009	k 31.12.2008
Poskytnuté zálohy	5	3
Iné pohľadávky	53	16
Spolu	58	19

6.12 ZÁVÄZKY VOČI KLIENTOM

tis. EUR	k 31.3.2009	k 31.12.2008
Splatné na požiadanie	55 035	20 824
Ostatné záväzky voči klientom s dohodnutou dobou splatnosti alebo výpovednou lehotou podľa zostatkovej zmluvnej doby splatnosti:		
- do 3 mesiacov	135 325	186 891
- od 3 mesiacov do 1 roka	64 787	44 352
- do 5 rokov	812	947
Spolu	255 959	253 014

6.13 OSTATNÉ ZAVÄZKY

tis. EUR	31.3.2009	k 31.12.2008
Rôzni veritelia	984	240
Zamestnanci	229	262
Sociálny fond	6	5
Ostatné dane	103	163
Spolu	1 322	670

Pohyby na účte sociálneho fondu boli nasledovné:

tis. EUR	2009	2008
K 1. januáru	5	3
Tvorba	2	9
Čerpanie	(1)	(7)
K 31. marcu 2009/k 31. decembru 2008	6	5

6.14 DAŇ Z PRÍJMOV PRÁVNICKÝCH OSÔB

tis. EUR	k 31.3.2009	k 31.12.2008
Splatná daň z príjmov (bod 6.24 poznámok)	555	2 488
Preddavky na daň z príjmov	(312)	(1 247)
	243	1 241

6.15 ZÁVÄZKY VOČI CENTRÁLE

tis. EUR	Prostriedky poskytnuté centrálou	Nerozdelený zisk	Spolu
K 1. januáru 2008	162 256	5 243	167 499
Prostriedky poskytnuté centrálou	422 285	-	422 285
Transfery	5 243	(5 243)	-
Zisk 2008	-	4 182	4 182
K 31. decembru 2008	589 784	4 182	593 966
Prostriedky poskytnuté centrálou	(115 911)	-	(115 911)
Transfery	4 182	(4 182)	-
Zisk 2009	-	2 052	2 052
K 31. marcu 2009	478 055	2 052	480 107

Centrála poskytuje prostriedky pobočke so zámerom dlhodobého financovania projektov podľa aktuálnej finančnej potreby v potrebnej mene. Úrokové sadzby odrážajú aktuálnu cenu na trhu, za ktorú centrála obstaráva zdroje pre pobočku.

6.16 PODSÚVANÉ POLOŽKY

tis. EUR	k 31.3.2009	k 31.12.2008
Podmienené záväzky		
Záruky	17 828	6 087
Podsúvahové zmluvné záväzky		
Potvrdené úverové prísluby	18 650	21 918
Spolu	36 478	28 005

Pobočka nemá právo zrušiť potvrdené úverové prísluby jednostranne, zrušeniu potvrdeného úverového príslubu musí predchádzať dodatok k zmluve s príslušným klientom.

6.17 ÚROKOVÉ VÝNOSY

tis. EUR	k 31.3.2009	k 31.3.2008
Pohľadávky voči klientom	8 279	7 295
Sankčné úrokové výnosy	349	255
Centrála	82	18
Národná banka Slovenska	26	21
Ostatné úrokové výnosy	1	1
Spolu	8 737	7 590

6.18 ÚROKOVÉ NÁKLADY

tis. EUR	k 31.3.2009	k 31.3.2008
Záväzky voči klientom	1 780	2 878
Záväzky voči centrále	3 161	1 418
Zmenky	3	7
Notárske úschovy	3	14
Spolu	4 947	4 317

6.19 VÝNOSY Z POPLATKOV A PROVÍZIÍ

tis. EUR	k 31.3.2009	k 31.3.2008
Klienti	29	49
Ostatné	212	-
Spolu	214	49

6.20 NÁKLADY NA POPLATKY A PROVÍZIE

tis. EUR	k 31.3.2009	k 31.3.2008
Platobný styk	6	9
Ostatné	-	1
Spolu	6	10

6.21 ČISTÝ ZISK / STRATA Z OBCHODOVANIA

tis. EUR	k 31.3.2009	k 31.3.2008
Výnosy z devízových operácií		
Spotové operácie	1	15
Kurzové rozdiely	352	575
Finančné deriváty	-	47
Spolu	353	637
Náklady na devízové operácie		
Spotové operácie	9	208
Kurzové rozdiely	272	249
Finančné deriváty	-	39
Spolu	281	496
Čistý zisk z obchodovania	72	141

6.22 OSTATNÉ VÝNOSY

tis. EUR	k 31.3.2009	k 31.3.2008
Iné prevádzkové výnosy	70	5
Spolu	70	5

6.23 VŠEOBECNÉ PREVÁDZKOVÉ NÁKLADY

tis. EUR	k 31.3.2009	k 31.3.2008
Osobné náklady:		
Mzdové náklady	395	347
Náklady na sociálne zabezpečenie	121	98
Ostatné osobné náklady	8	12
Spolu	524	457
Alokácia nákladov z centrály	266	-
Ostatné prevádzkové náklady	418	359
Spolu	1 208	816

Celkový priemerný počet zamestnancov pobočky k 31. marcu 2009 bol 89 (2008: 83) vrátane 9 členov vedenia (2008:9)

6.24 DAŇ

tis. EUR	k 31.3.2009	k 31.3.2008
Vykázané vo výkaze ziskov a strát:		
Splatná daň z príjmov (bod 6.14 poznámok)	555	502
Spolu	555	502

Účtovný zisk pred zdanením vynásobený daňovou sadzbou je odsúhlasený na daňový náklad nasledovne:

tis. EUR	2009	k 31.3.2009	2008	k 31.3.2008
	%	Tis. EUR	%	Tis. EUR
Zisk pred zdanením		2 607		2 587
Daň z príjmov pri súčasnej daňovej sadzbe	19,0	495	19,0	492
Výnosy nepodliehajúce dani	(12,2)	(318)	-	-
Daňovo neuznané náklady				
Opravné položky	14,3	372	-	-
Ostatné daňovo neuznané náklady	0,2	6	0,4	10
Daň z príjmov	21,3	555	19,2	502

6.25 TRANSAKČIE S HLAVNÝMI SPRIAZNENÝMI STRANAMI - VŠEOBECNÉ

Za spriaznené osoby sa považujú subjekty, ktoré majú kontrolu nad pobočkou alebo pobočka nad nimi, alebo ak má jedna strana rozhodujúci vplyv na druhú stranu pri rozhodovaní o finančnej a prevádzkovej činnosti. Pobočka je pod kontrolou J & T BANKA, a.s., Praha (registrovaná spoločnosť v Českej republike).

Nasledujúce tabuľky ukazujú neuhradené zostatky a prehľad transakcií pobočky so všeobecnými spriaznenými stranami a osobami so zvláštnym vzťahom [bod 6. 26 poznámok]. Všetky transakcie s týmito osobami boli realizované za štandardných trhových podmienok.

Spoločnosti identifikované ako všeobecné spriaznené strany sú:

- (a) Materské a dcérske spoločnosti. Táto kategória zahŕňa J&T FINANCE GROUP, a.s., akcionárov J&T FINANCE GROUP, a.s., a tie dcérske spoločnosti, ktoré sú obsiahnuté v konsolidovaných výkazoch z dôvodu majoritného vlastníctva.
- (b) Manažment a spoločnosti ním vlastnené.

(a) Materské a dcérske spoločnosti

Spriaznené strany, ktoré patria do kategórie Materské a dcérske spoločnosti, sú uvedené súhrnne.

tis. EUR	k 31.3.2009	k 31.12.2008
Pohľadávky	-	1
Závazky	41 130	21 184
Záruky	-	-
Potvrdené úverové prisľuby	365	-

tis. EUR	k 31.3.2009	k 31.3.2008
Výnosy	2	289
Závazky	29	348

Spoločnosti uvedené súhrnne:

rok 2009	rok 2008
Barton & Lloyd Investment, spol. s.r.o.	Barton & Lloyd Investment, spol. s.r.o.
Equity Management Anstalt	J&T Bank Switzerland Ltd (pôvodne : IBI BANK, AG)
J & T Securities, s.r.o.	J&T SECURITIES (SLOVAKIA), o.c.p., a.s.
J&T Private Equity B.V.	J&T ASSET MANAGEMENT
J&T ASSET MANAGEMENT, a.s.	J&T FACILITY MANAGEMENT, s.r.o.
J&T Bank Switzerland	J&T FINANCE a.s., organizačná zložka
J&T FINANCE a.s. - organizačná zložka	J&T FINANCE GROUP a.s.
J&T FINANCE GROUP a.s.	J&T FINANCE, a.s.
J&T International Anstalt	J&T FINANCIAL INVESTMENTS LIMITED
J&T Investment Pool - I - SKK, a.s.	J&T FINANCIAL SERVICES LIMITED
J&T MEDIA ENTERPRISES, a.s.	J&T Hotels Management, s.r.o.
Jakabovič, Ivan Ing.	J&T International Anstalt
KOLIBA REAL s.r.o.	J&T Investment Pool - I - SKK, a.s.
Rezidencia BĀRDOŠOVA, s.r.o.	J&T Private Equity B.V.
ROZHINO INVESTMENTS LIMITED	J&T REAL ESTATE, a.s.
TECHNO PLUS, a.s.	J&T SECURITIES (SLOVAKIA), o. c. p., a. s.
Tkáč, Jozef Ing.	J&T Sport Team
United Energy Trading, a.s., organizačná zložka	Jakabovič, Ivan Ing.
	JT Concierge, s.r.o.
	KOLIBA REAL s.r.o.
	Logistics development s.r.o.
	Slovenský odpadový priemysel, a.s.
	SUPPORT & REAL, a.s.
	TECHNOPLUS,a.s. (pôvodne: TECHNO PLUS, verejná obchodná spoločnosť)
	Tkáč, Jozef Ing.
	United Energy Trading, a.s., organizačná zložka
	Západoslovenské zriedla, a.s.
	ZST a.s.

(b) Manažment a spoločnosti ním vlastnené

Transakcie so spriaznenými stranami, ktoré sú prepojené cez manažment pobočky a skupiny, sú uvedené súhrnne.

tis. EUR	k 31.3. 2009	k 31.12.2008
Pohľadávky	55 405	346 308
Závazky	1 440	6 476
Záruky		4 088
Potvrdené úverové prísluby	119	1 768

tis. EUR	k 31.3.2009	k 31.3.2008
Výnosy	1 447	2 388
Náklady	5	50

Pobočka v roku 2009 rozpustila opravné položky voči spriaznenej osobe Tatranské lanové dráhy, a.s.. vo výške 546 tis. eur. Tieto sú zahrnuté vo výnosoch voči spriazneným osobám.

6.26 TRANSAKCIE SO SPRIAZNENÝMI STRANAMI – OSOBY SO ZVLÁŠTNÝM VZŤAHO

Osoby so zvláštnym vzťahom zahŕňajú klientov, s ktorými má J&T FINANCE GROUP, a.s., podpísanú zmluvu o podiele na zisku z projektov klientov, ktoré pobočka financuje. Povaha vzťahov s týmito spoločnosťami je popísaná v tabuľke, ktorá uvádza súhrn zostatkov a ich transakcie.

Pobočka uzavrela transakcie s osobami, ktoré uzavreli zmluvy o podiele na zisku s J&T FINANCE GROUP, a.s. Podľa týchto zmlúv J&T FINANCE GROUP, a.s., zaisťuje pre spoločnosti štruktúrovanie a projektový manažment. Za tieto činnosti jej plynie významná časť podielu na zisku realizovaného klientom v projekte.

Aj keď J&T FINANCE GROUP, a.s., nevlastní dané spoločnosti, sú tieto zahrňované do konsolidovaných finančných výkazov J&T FINANCE GROUP, a.s., nakoľko J&T FINANCE GROUP, a.s., má právo získať významnú časť zisku plynúcu z aktivít daných spoločností.

tis. EUR	k 31.3. 2009	k 31.12.2008
Pohľadávky	13 586	10 471
Závazky	1	-
Záruky	-	-
Potvrdené úverové prísluby	-	-

tis. EUR	k 31.3.2009	k 31.3.2008
Výnosy	200	2 395
Náklady	-	20

Pobočka počas roku 2009 nezaznamenala žiadne straty z úverov poskytnutých spriazneným stranám so zvláštnym vzťahom, ani nevytvorila opravné položky na straty z takýchto úverov.

6.27 TRANSAKCIE SO SPRIAZNENÝMI STRANAMI - VEDENIE

Vedenie

Pohľadávky a záväzky k 31. marcu voči členom vedenia, ich blízkym príbuzným alebo voči spoločnostiam, v ktorých majú významný vplyv, sú nasledovné:

tis. EUR	k 31.3.2009	k 31.12.2008
Majetok		
Pohľadávky voči klientom	214	215
Záväzky		
Záväzky voči klientom	207	257
Transakcie počas roka:	k 31.3.2009	k 31.3.2008
Výnosy		
Úrokové výnosy	5	5
Náklady		
Úrokové náklady	1	1

Odmeny

Mzdy a odmeny vyplatené manažmentu boli nasledovné :

tis. EUR	k 31.3.2009	k 31.3. 2008
Mzdy a odmeny	74	62

6.28 RIADENIE RIZÍK

Ako pobočka J&T BANKY, a.s., časť rizík pobočky je riadená a kontrolovaná centrálou. Nižšie popísané procedúry zahŕňajú procedúry a postupy J&T BANKY, a.s., ktoré sa týkajú riadenia rizík pobočky.

Pobočka je vystavená nasledovným rizikám z dôvodu používania finančných nástrojov:

- úverové riziko,
- riziko likvidity,
- trhové riziko,
- operačné riziko.

Informácie o vystavení sa jednotlivým rizikám, ciele, prístup a procesy na meranie a riadenie rizík, sú uvedené nižšie.

(a) Úverové riziko

Pobočka je vystavená úverovému riziku, t.j. riziku, že druhá zmluvná strana nebude schopná plne vyplatiť dlžnú čiastku v čase jej splatnosti. Pobočka riadi úverové riziko prostredníctvom:

- a) uplatňovania zavedených jasných pravidiel riadenia individuálneho úverového rizika,
- b) riadenia rizika úverového portfólia.

Pobočka ďalej stanovuje postup pre ohodnotenie kreditného rizika protistrany, resp. emitovaného dlhu v rámci interného ratingu banky. Pobočka nemôže využívať iba kreditné hodnotenie vypracované renomovanými ratingovými spoločnosťami. Tieto spoločnosti totiž spravidla hodnotia iba najvýznamnejšie spoločnosti, čo platí o teritóriách Českej a Slovenskej republiky, kde banka operuje ešte výraznejšie. Preto pobočka využíva systém interného ratingu. Ten vychádza z kreditnej stupnice spoločnosti S&P, Moody's, prípadne Fitch a je založený na scoringu.

Protistrany, resp. emitované dlhy, ktoré nie sú nositeľmi kreditnej triedy od žiadnej z renomovaných ratingových agentúr (vrátane Dun & Bradstreet a ratingu Moody's Central Europe a.s.), sú podrobené scoringu obchodného rizika klienta, resp. úverového rizika pobočky. Na základe jeho výsledku je protistrane, resp. emitovanému dlhu stanovené v internom ratingu banky ich kreditné hodnotenie v rozsahu špekulatívnych tried stupnice S&P.

Pravidlá pobočky pre vystavenie sa úverovému riziku zahŕňajú:

- a) stanovenie limitov na výšku rizika akceptovaných v súvislosti s jedným dlžníkom alebo skupinou dlžníkov, ktoré sú založené hlavne na legislatívnych požiadavkách;
- b) prísne pravidlá úverovania;
- c) pravidlá pre poskytovanie a monitorovanie úverov;
- d) pravidlá pre vymáhanie úverov po splatnosti.

Celková angažovanosť voči jednému klientovi alebo skupine klientov zahŕňa všetky produkty s úverovým rizikom a jednotlivé limity môžu byť zmenené v dôsledku zhoršenia finančnej alebo inej pozície. Využívanie limitov sa sleduje mesačne. Podrobnejšie informácie týkajúce sa úverového rizika sú uvedené v bode 8 poznámok.

Hodnotenie zaistenia úverov

Pobočka vo všeobecnosti vyžaduje zaistenie úverových pohľadávok niektorých dlžníkov pred poskytnutím úveru. Banka považuje za akceptovateľné nasledujúce typy zaistenia:

- hotovosť,
- cenné papiere,
- bonitné pohľadávky,
- bankové záruky,
- záruka bonitnej tretej strany,
- nehnuteľnosti,
- stroje a zariadenie.

Pri stanovení realizovateľnej hodnoty zaistenia pobočka vychádza zo znaleckých posudkov, prípadne vnútorných hodnotení banky.

Záväzky z úverových prísľubov a podmienené záväzky

Primárnym cieľom pobočky pri poskytovaní úverových prísľubov je zabezpečiť, aby mal zákazník v prípade potreby dostupné finančné prostriedky. Podmienené záväzky predstavujú neodvolateľné záruky, že pobočka uskutoční platbu, ak zákazník nie je schopný plniť svoje záväzky voči tretej strane, a predstavujú rovnaké úverové riziko ako úvery.

(b) Riziko likvidity

Pobočka je vystavená každodenným požiadavkám na jej dostupné zdroje hotovosti, a to z titulu prijatých jednodňových úložiek, bežných účtov, splatných termínovaných vkladov, z titulu čerpania úverov a kontokorentných úverov, z poskytnutia garancií a z marže a ostatných požiadaviek, ako napríklad na vyrovnanie derivátových obchodov v hotovosti. Keďže skúsenosť ukazuje, že je možné s vysokou mierou presnosti predpovedať istú minimálnu mieru opätovného investovania fondov, ktoré sa stanú splatnými, pobočka si neudržiava zdroje hotovosti potrebné na splatenie všetkých uvedených požiadaviek. Banka má k dispozícii spoľahlivú historickú databázu výberov, ktorá jej umožňuje vykonať relatívne presnú analýzu stability uvedených typov výberov.

Rámec riadenia rizika likvidity pobočky je daný opatreniami národných bánk, ako aj internými postupmi vypracovanými bankou pre riadenie likvidity.

V pravidelných časových intervaloch je spracovávaná správa o vývoji likvidity, ktorá zahŕňa i hodnotenie dodržiavania stanovených ukazovateľov likvidity. Banka má spracovaný pohotovostný plán pre riešenie kríz likvidity a pravidelne vyhodnocuje základný i alternatívny scenár vývoja likvidity.

Nasledujúca tabuľka rozdeľuje nediskontované peňažné toky z majetku a záväzkov do jednotlivých pásiem splatností podľa zostatkovej doby od dátumu zostavenia účtovnej závierky do zmluvnej splatnosti. Majetok a záväzky, ktoré nemajú dohodnutú splatnosť, sú vykázané ako „nešpecifikované“. Očakávané toky pobočky sa môžu významne líšiť od tejto analýzy. Napríklad, očakáva sa, že klientske účty záväzkov zostanú stabilné s rastúcim zostatkom.

Významná časť pohľadávok voči klientom s dohodnutou dobou splatnosti do jedného roka súvisí s financovaním projektov, ktorých ukončenie presahuje jeden rok. V prípade, že sa pobočka nerozhodne predĺžiť financovanie klienta, splatnosť takýchto pohľadávok v dohodnutej lehote závisí od schopnosti klienta prefinancovať úver z iných zdrojov. Tieto zmluvy vystavujú likviditu pobočky refinančnému riziku zo strany klientov.

Zmluvná doba splatnosti majetku a záväzkov k 31. marcu 2009 mala nasledovnú štruktúru:

tis. EUR	Menej ako 1 rok	1 – 5 rokov	Nad 5 rokov	Nešpecifikované	Spolu
Majetok					
Peňažné prostriedky a ich ekvivalenty	172 457	-	-	-	172 457
Pohľadávky voči bankám	-	-	-	4 644	4 644
Pohľadávky voči klientom	405 655	119 561	35 090	-	560 306
Majetok a vybavenie	-	-	-	497	497
Ostatný majetok	-	-	-	58	58
Náklady a príjmy budúcich období	-	-	-	1	1
Spolu	578 112	119 561	35 090	5 200	737 963
Záväzky					
Záväzky voči klientom	255 147	812	-	-	255 959
Zmenky	332	-	-	-	332
Derivátové finančné nástroje	-	-	-	-	-
Ostatné záväzky	1 287	-	-	35	1 322
Daň z príjmov právnických osôb	243	-	-	-	243
Záväzky voči centrále	-	-	-	480 107	480 107
Spolu	257 009	812	-	480 142	737 963
Čistá pozícia	321 103	118 749	35 090	(474 942)	-
Kumulatívna pozícia	321 103	439 852	474 942	-	-

Zmluvná doba splatnosti majetku a záväzkov k 31. decembru 2008 mala nasledovnú štruktúru:

tis. EUR	Menej ako 1 rok	1 – 5 rokov	Nad 5 rokov	Nešpecifikované	Spolu
Majetok					
Peňažné prostriedky a ich ekvivalenty	135 835	-	-	-	135 835
Pohľadávky voči bankám	-	-	-	136 575	136 575
Pohľadávky voči klientom	480 282	63 870	32 075	-	576 227
Majetok a vybavenie	-	-	-	565	565
Ostatný majetok	-	-	-	19	19
Náklady a príjmy budúcich období	-	-	-	4	4
Spolu	616 117	63 870	32 075	137 163	849 225
Záväzky					
Záväzky voči klientom	252 068	946	-	-	253 014
Zmenky	332	-	-	-	332
Ostatné záväzky	667	-	-	3	670
Daň z príjmov právnických osôb	1 241	-	-	-	1 241
Výnosy a výdavky budúcich období	-	-	-	2	2
Záväzky voči centrále	-	-	-	593 966	593 966
Spolu	254 308	946	-	593 971	849 225
Čistá pozícia	361 809	62 924	32 075	(456 808)	-
Kumulatívna pozícia	361 809	424 733	456 808	-	-

[c] Trhové riziko

Trhovým rizikom pobočka rozumie riziko straty vyplývajúce zo zmien cien, kurzov a sadziieb na finančných trhoch. Jedná sa o súhrnný pojem pre úrokové, menové, akciové a iné riziká spojené s pohybom trhových cien. Trhové riziko je riadené a kontrolované centrálou.

Metódy kvantifikácie rizík

Systém riadenia rizík banky vychádza v oblasti kvantifikácie a riadenia rozsahu podstupovaného rizika hlavne z metodiky Value-At-Risk (VAR). Hodnota VAR kvantifikuje dopady potencionálnej straty vyvolanej trhovým rizikom neočakávaného rozsahu na otvorenej pozícii banky. Pritom sa vychádza z charakteristík relevantného prostredia, teda úrokových sadziieb v jednotlivých menách, menových kurzov, cien akcií, ako aj zo vzťahu medzi nimi.

Pre posúdenie dopadov extrémne nepriaznivých trhových podmienok robí banka stresové testovanie. To zahŕňa potencionálne náhle zmeny hodnôt otvorených pozícií banky, ku ktorým by mohlo dôjsť následkom málo pravdepodobných, avšak možných udalostí.

V jeho rámci sú podrobované pozície obchodnej knihy s cudzomennou a komoditnou pozíciou banky historickým scenárom, teda scenárom vplyvu dopadu najväčšej jednodennej zmeny rizikových faktorov za historické obdobie stanovených dĺžok na aktuálne portfólio, pričom je vyhodnocovaná zodpovedajúca potencionálna zmena hodnoty tohto portfólia.

Úrokové pozície bankovej knihy sú podrobované scenárom štandardizovaného úrokového šoku, teda okamžitého poklesu a rastu úrokových sadziieb v rozsahu 200 bp.

[d] Devízové riziko

Aktíva a pasíva v cudzích menách vrátane podsúvahových angažovaností predstavujú otvorenú pozíciu pobočky voči menovým rizikám. Realizované i nerealizované kurzové zisky a straty sú účtované priamo vo výkaze ziskov a strát.

Devízové riziko vyplýva zo zmien hodnoty finančných aktív a pasív v dôsledku zmien výmenných kurzov.

Politikou banky je udržiavať čo najnižšiu otvorenú čistú devízovú pozíciu. Limity sú stanovené na každú menu individuálne. Pobočka tiež využíva forwardy s cudzou menou a menové swapy na zabezpečenie devízových pozícií.

Hlavným nástrojom riadenia devízového rizika je metodológia Value-At-Risk. Banka pri aplikácii Value-At-Risk používa 99% interval spoľahlivosti a horizont 10 obchodných dní.

Pobočka vykázala nasledovnú štruktúru majetku a záväzkov v cudzej mene k 31. decembru 2007:

(e) Úrokové riziko

Pobočka je vystavená riziku, že výkyvy rozhodujúcich trhových úrokových sadzieb budú mať nepriaznivý vplyv na jej finančnú pozíciu a peňažné toky. V dôsledku zmien úrokových sadzieb môže úroková marža stúpnuť, ale môže tiež klesnúť alebo vytvoriť stratu v prípade, že dôjde k neočakávaným pohybom.

Úrokové riziko bankovej knihy je kvantifikované na podklade výsledkov stresového testu, v rámci ktorého je pozícia bankovej knihy podrobená scenáru štandardizovaného úrokového šoku, teda okamžitého poklesu/rastu úrokových sadzieb bankovej knihy v rozsahu 200 bázických bodov.

V rámci kvantifikácie úrokového rizika bankovej knihy vyhodnocuje banka tak isto hodnotou VAR pre interval spoľahlivosti 99% a horizont 10 obchodných dní.

(f) Operačné riziko

Operačným rizikom pobočka rozumie riziko straty vplyvom nedostatkov alebo zlyhaní vnútorných procesov, ľudského faktoru alebo systému, ako aj riziko straty pobočky vplyvom vnútorných udalostí, vrátane rizika straty pobočky v dôsledku porušenia či nenaplnenia právnej normy.

Minimalizáciu operačného rizika banka zabezpečuje kontrolnými systémami, ktoré v rámci svojich riadiacich právomocí uplatňuje každý vedúci zamestnanec banky. V rámci kontrolného systému zabezpečia vedúci zamestnanci banky maximálnu kontrolu všetkých činností, pričom rozhodujúce kontrolné systémy zahrnie do plánu kontrol daného organizačného útvaru banky.

Základnými prvkami aktívneho riadenia operačných rizík banky je databáza hlásení strát z udalostí operačného rizika banky a mapa operačných rizík banky, ktorej výstupné údaje poskytujú do niekoľko úrovní agregovaný prehľad o rozsahu podstupovateľného operačného rizika banky, ako i umožňujú špecifikovať smery postupu v procese ďalšieho obmedzovania tohto rizika.

(g) Súčasné ekonomické podmienky

Pobočka analyzovala nedávny vývoj na medzinárodných finančných a kapitálových trhoch a jeho možný dopad na:

- obchodné aktivity spoločnosti, a to aj v súvislosti so schopnosťou pobočky aj naďalej pokračovať vo svojej činnosti (tzv. going concern),
- jednotlivé položky vykázané v predkladanej účtovnej závierke, predovšetkým z pohľadu adekvátnosti ich ocenenia, zohľadnenia neistoty súvisiacej s uskutočnenými odhadmi a z toho vyplývajúcej prípadnej významnej chyby v tejto účtovnej závierke,
- významné riziká (úverové riziko, riziko likvidity a pod.) a neistotu spojenú s analýzou vplyvu zmeny predpokladov ovplyvňujúcich dopad uvedených rizík.

Na základe uvedenej analýzy vedenie pobočky nepredpokladá významný vplyv nepriaznivého vývoja medzinárodných finančných a akciových trhov na aktivity pobočky.

Napriek tomuto očakávaniu pobočka zaviedla niekoľko preventívnych opatrení, ktoré podpora súčasnú stabilnú pozíciu pobočky. Ide predovšetkým o:

- detailné sledovanie očakávaných splatností na aktívnej, ako aj pasívnej strane bilancie a ich zohľadnenie v scenároch likvidity,
- dočasná úprava úverových limitov voči niektorým protistranám,
- zavedenie nových stres testov pri trhovom riziku.

6.29 REÁLNE HODNOTY

Reálna hodnota je peňažná čiastka, za ktorú môže pobočka určitý druh majetku vymeniť, alebo za ktorú zaplatí pobočka záväzok voči druhej strane za cenu obvyklú.

Pri odhade reálnych hodnôt finančného majetku a záväzkov pobočky sa používajú nasledovné metódy a predpoklady:

Pohľadávky voči bankám

Reálne hodnoty zostatkov bežných účtov sa približne rovnajú ich účtovnej hodnote. Pri účtoch, ktoré majú zostatkovú dobu splatnosti kratšiu ako tri mesiace, je vhodné považovať ich účtovnú hodnotu za približnú reálnu hodnotu. Reálne hodnoty pohľadávok voči bankám sa počítajú diskontovaním budúcich peňažných tokov pri použití platných medzibankových sadziieb.

Pohľadávky voči klientom

Pohľadávky voči klientom sú uvádzané netto, teda po odpočítaní strát zo zníženia hodnoty. Pri účtoch, ktoré majú zostatkovú dobu splatnosti kratšiu ako tri mesiace, je vhodné považovať ich účtovnú hodnotu za približnú reálnu hodnotu. Reálne hodnoty ostatných pohľadávok voči klientom sú vypočítané diskontovaním budúcich peňažných tokov pri použití bežných trhových sadziieb.

Záväzky voči klientom

Reálne hodnoty bežných účtov a termínovaných vkladov so zostatkovou dobou splatnosti menej ako tri mesiace sa približne rovnajú ich účtovnej hodnote. Reálne hodnoty ostatných záväzkov voči klientom sú vypočítané diskontovaním budúcich peňažných tokov pri použití súčasných sadziieb na vklady.

Zmenky

Reálne hodnoty zmeniek sú vypočítané diskontovaním budúcich peňažných tokov pri použití bežných trhových sadziieb.

Derivátové finančné nástroje

Reálna hodnota derivátových finančných nástrojov je určovaná použitím kótovaných trhových cien alebo teoretických cien určených diskontovaním budúcich peňažných tokov referenčnou medzibankovou úrokovou mierou na príslušné obdobie do splatnosti.

6.30 POROVNATELNÉ ÚDAJE

1. januára 2009 vstúpila Slovenská republika do Eurozóny a slovenská koruna bola nahradená novou platnou menou - eurom. Preto s účinnosťou od uvedeného dátumu pobočka zostavuje účtovnú závierku a vedie svoje účtovné záznamy v eurách. Porovnateľné údaje v účtovnej závierke za rok 2009 sú prepočítané konverzným kurzom 30,1260 SKK/EUR.

SÚHRNNÁ VÝŠKA ÚVEROVÝCH EXPOZÍCIÍ BEZ IDENTIFIKOVATEĽNÉHO ZNEHODNOTENIA

tis. EUR	03/09	12/08
expozície voči štátom a centrálnym bankám	0	0
expozície voči inštitúciám	0	0
expozície voči obchodným spoločnostiam, špecializované expozície a odkúpené podnikové pohľadávky	521 464	515 784
retailové expozície	3 808	3 776

SÚHRNNÁ VÝŠKA ÚVEROVÝCH EXPOZÍCIÍ SO ZNÍŽENOU HODNOTOU

tis. EUR	03/09	12/08
expozície voči štátom a centrálnym bankám	0	0
expozície voči inštitúciám	0	0
expozície voči obchodným spoločnostiam, špecializované expozície a odkúpené podnikové pohľadávky	41 178	62 799
retailové expozície	0	0

SÚHRNNÁ VÝŠKA ZLYHANÝCH POHLADÁVOK

tis. EUR	03/09	12/08
expozície voči štátom a centrálnym bankám	0	0
expozície voči inštitúciám	0	0
expozície voči obchodným spoločnostiam, špecializované expozície a odkúpené podnikové pohľadávky	0	0
retailové expozície	0	0

ROZDIEL MESAČNÝCH AKTÍV A MESAČNÝCH PASÍV PODĽA ODHADOVANEJ SPLATNOSTI

9

Ukazovateľ	Č.r.	splatnosť do 7 dní vrátane	splatnosť od 7 dní do 1 mes. vrátane	splatnosť od 1 do 3 mes. vrátane	splatnosť od 3 do 6 mes. vrátane	splatnosť od 6 do 9 mes. vrátane	splatnosť od 9 do 12 mes. vrátane	splatnosť od 12 do 24 mes. vrátane	splatnosť od 24 do 60 mes. vrátane	splatnosť viac ako 60 mesiacov	nešpecifikované položky	Celkom (stl.1 až stl.10)
a	b	1	2	3	4	5	6	7	8	9	10	11
Časť I. - SÚVAHOVÉ ÚČTY AKTÍV A PASÍV												
SÚČET SÚVAHOVÝCH ÚČTOV AKTÍV	1	174 118	35 934	167 649	124 704	59 589	16 118	25 039	94 522	35 090	5 200	737 963
pokladničné hodnoty	2	1 272										1 272
účty centrálnych bánk a šekové poštové účty	3										4 644	4 644
účty ostatných bánk	4	171 185										171 185
účty klientov	5	1 661	35 934	167 649	124 704	59 589	16 118	25 039	94 522	35 090		560 306
príjmy budúcich období	6											0
štátne pokladničné poukážky	7											0
štátne dlhopisy	8											0
pokladničné poukážky a dlhopisy centrálnych bánk	9											0
ostatné dlhové cenné papiere	10											0
ostatné CP na predaj a CP v reálnej hodnote proti zisku a strate	11											0
cenné papiere so zriadeným záložným právom (z r.7 až 11 a r.13)	12											0
ostatné finančné investície	13											0
hmotný a nehmotný investičný majetok	14										497	497
ostatné aktíva	15										59	59
SÚČET SÚVAHOVÝCH ÚČTOV PASÍV	16	105 377	52 061	34 452	25 661	1 522	37 847	812	0	0	480 231	737 963
účty centrálnych bánk a šekové poštové účty	17											0
účty ostatných bánk	18											0
účty klientov a subjektov verejnej správy	19	104 116	51 801	34 452	25 661	1 522	37 604	812	0	0		255 968
záväzky voči ARDALu	20											0
záväzky voči fyzickým osobám	21	14 232	3 090	1 633	5 052	920	224					25 151
záväzky voči právnickým osobám a voči subjektom verejnej správy okrem ARDALu	22	89 884	48 711	32 819	20 609	602	37 380	812				230 817
vydané krátkodobé cenné papiere	23	332										332
výdavky budúcich období	24											0
dotácie a podobné zdroje	25											0
emisie dlhopisov	26											0
emitované hypotekárne záložné listy	27											0
rezervy a vlastné imanie	28										480 179	480 179
ostatné pasíva	29	929	260				243				52	1 484
ČISTÁ SÚVAHOVÁ POZÍCIA LIKVIDITY (r.1-r.16)	30	68 741	-16 127	133 197	99 043	58 067	-21 729	24 227	94 522	35 090	-475 031	0
KUMULATÍVNA ČISTÁ SÚVAHOVÁ POZÍCIA LIKVIDITY	31	68 741	52 614	185 811	284 854	342 921	321 192	345 419	439 941	475 031	0	0
ČISTÁ SÚVAHOVÁ POZÍCIA LIKVIDITY za SKK	32	25										25
ČISTÁ SÚVAHOVÁ POZÍCIA LIKVIDITY za CZK	33	-18 779	-259	17 808	383		201	1 952			-1 378	-72
ČISTÁ SÚVAHOVÁ POZÍCIA LIKVIDITY za USD	34	-980	-39				-79	4 390			-3 672	-380
ČISTÁ SÚVAHOVÁ POZÍCIA LIKVIDITY za EUR	35	88 488	-15 829	115 389	98 660	58 067	-21 851	17 885	94 522	35 090	-469 480	931

ROZDIEL MESAČNÝCH AKTÍV A MESAČNÝCH PASÍV PODĽA ODHADOVANEJ SPLATNOSTI

9

Ukazovateľ	Č.r.	splatnosť do 7 dní vrátane	splatnosť od 7 dní do 1 mes. vrátane	splatnosť od 1 do 3 mes. vrátane	splatnosť od 3 do 6 mes. vrátane	splatnosť od 6 do 9 mes. vrátane	splatnosť od 9 do 12 mes. vrátane	splatnosť od 12 do 24 mes. vrátane	splatnosť od 24 do 60 mes. vrátane	splatnosť viac ako 60 mesiacov	nešpecifiko- vané položky	Celkom (stl.1 až stl.10)
a	b	1	2	3	4	5	6	7	8	9	10	11
Časť II. - VYBRANÉ PODSÚVAHOVÉ ÚČTY AKTÍV A PODSÚVAHOVÉ ÚČTY PASÍV												
SÚČET VYBRANÝCH PODSÚVAHOVÝCH ÚČTOV AKTÍV	36	0	0	0	0	0	0	0	0	0	375 100	375 100
prísľuby na prijatie úveru	37											0
z toho: neodvolateľné	38											0
ostatné záväzky zo záruk voči bankám	39											0
z toho: kolaterály prijaté v REPO obchodoch	40											0
ostatné záväzky zo záruk voči klientom	41										375 100	375 100
z toho: kolaterály prijaté v REPO obchodoch	42											0
prijaté záruky z akreditívov	43											0
pohľadávky zo spotových operácií	44											0
pohľadávky z termínových operácií	45											0
pohľadávky z operácií s opciami	46											0
SÚČET VYBRANÝCH PODSÚVAHOVÝCH ÚČTOV PASÍV	47	2 306	0	710	687	806	26	17 078	3 310	11 555	0	36 478
prísľuby na poskytnutie úveru bankám	48											0
z toho: neodvolateľné	49											0
prísľuby na poskytnutie úveru klientom	50	2 306		210	687	556	26		3 310	11 555		18 650
z toho: neodvolateľné	51	2 306		210	687	556	26		3 310	11 555		18 650
ostatné pohľadávky zo záruk voči bankám	52											0
ostatné pohľadávky zo záruk voči klientom	53			500		250		17 078				17 828
poskytnuté záruky z akreditívov	54											0
záväzky zo spotových operácií	55											0
záväzky z termínových operácií	56											0
záväzky z operácií s opciami	57											0
ČISTÁ PODSÚVAHOVÁ POZÍCIA LIKVIDITY (r.36-r.47)	58	-2 306	0	-710	-687	-806	-26	-17 078	-3 310	-11 555	375 100	338 622
KUMULATÍVNA ČISTÁ PODSÚVAHOVÁ POZÍCIA LIKVIDITY	59	-2 306	-2 306	-3 016	-3 703	-4 509	-4 535	-21 613	-24 923	-36 478	338 622	0
ČISTÁ PODSÚVAHOVÁ POZÍCIA LIKVIDITY za SKK	60											0
ČISTÁ PODSÚVAHOVÁ POZÍCIA LIKVIDITY za CZK	61										15 828	15 828
ČISTÁ PODSÚVAHOVÁ POZÍCIA LIKVIDITY za USD	62											0
ČISTÁ PODSÚVAHOVÁ POZÍCIA LIKVIDITY za EUR	63	-2 306		-710	-687	-806	-26	-17 078	-3 310	-11 555	359 272	322 794

KONTAKTY

SLOVENSKÁ REPUBLIKA
LAMAČSKÁ CESTA 3
814 04 BRATISLAVA 4

J&T BANKA, a. s., pobočka zahraničnej banky
Tel.: + 421 259 418 111
Fax: + 421 259 418 115