
J&T BANKA, a. s.
Pobočka zahraničnej banky
Zverejňované informácie
k 31.3.2010

J&T BANKA

OBSAH

1. INFORMÁCIE O BANKE	3
1.1 INFORMÁCIE O ČINNOSTI J&T BANKY, A.S. POBOČKY ZAHRANIČNEJ BANKY	3
1.2 ORGANIZAČNÁ ŠTRUKTÚRA BANKY	5
2. VÝKAZ O FINANČNEJ SITUÁCII	6
3. VÝKAZ KOMPLEXNÉHO VÝSLEDKU	7
4. VÝKAZ O PEŇAŽNÝCH TOKOCH	8
5. POZNÁMKY K ÚČTOVNEJ ZÁVIERKE	9
5.1 VŠEOBECNE INFORMÁCIE	9
5.2 ZÁKLAD PRE VYPRACOVANIE ÚČTOVNEJ UZÁVIERKY	11
5.3 VÝZNAMNÉ ÚČTOVNÉ ZÁSADY A ÚČTOVNÉ METÓDY	12
5.4 POUŽITIE ODHADOV A ÚSUDKOV	17
5.5 PEŇAŽNÉ PROSTRIEDKY A ÚČTY V CENTRÁLNYCH BANKÁCH	18
5.6 POHLADÁVKY VOČI KLIENTOM	18
5.7 MAJETOK A VYBAVENIE	21
5.8 OPERATÍVNY LEASIG	21
5.9 OSTATNÝ MAJETOK	22
5.10 ZÁVÄZKY VOČI KLIENTOM	22
5.11 OSTATNÉ ZÁVÄZKY	22
5.12 DAŇ Z PRÍJMOV PRÁVNICKÝCH OSÔB	22
5.13 ODLOŽENÝ DAŇOVÝ ZÁVÄZOK	23
5.14 ZÁVÄZKY VOČI CENTRÁLE	23
5.15 PODMIENÉ ZÁVÄZKY A OSTATNÉ FINANČNÉ POVINNOSTI	23
5.16 ÚROKOVÉ VÝNOSY	24
5.17 ÚROKOVÉ NÁKLADY	24
5.18 VÝNOSY Z POPLATKOV A PROVÍZIÍ	24
5.19 NÁKLADY NA POPLATKY A PROVÍZIE	24
5.20 ČISTÝ ZISK Z OBCHODOVANIA	25
5.21 OSTATNÉ VÝNOSY	25
5.22 ADMINISTRATÍVNE A PREVÁDZKOVÉ NÁKLADY	25
5.23 DAŇ	25
5.24 TRANSAKCIE S HLAVNÝMI SPRIEZNENÝMI STRANAMI - VŠEOBECNÉ	27
5.25 SPOLOČNOSTI SO ZVLÁŠTNÝM VZŤAHO	29
5.26 TRANSAKCIE SO SPRIAZNENÝMI STRANAMI - VEDENIE	29
5.27 RIADENIE RIZÍK	31
6. SÚHRNNÁ VÝŠKA ÚVEROVÝCH EXPOZÍCIÍ	40
7. ROZDIEL MESAČNÝCH AKTÍV A MESAČNÝCH PASÍV PODĽA ODHADOVANEJ SPLATNOSTI	41
KONTAKTY	43

1.1 INFORMÁCIE O ČINNOSTI J&T BANKY, A.S., POBOČKY ZAHRANIČNEJ BANKY

Celkový počet zamestnancov k podľa evidenčného stavu k 31.3.2010: 97

Počet vedúcich zamestnancov podľa evidenčného stavu k 31.3.2010: 11

Datum zápisu do obchodného registra: 23.11.2005

Dátum udelenia bankového povolenia: Oznámenie Národnej banky Slovenska o podmienkach pôsobenia pobočky na území Slovenskej republiky na základe jedného bankového povolenia v súlade s § 12 zákona č. 483/2001 Z.z. o bankách a o zmene a doplnení niektorých zákonov bolo vydané dňa 04.11.2005.

Dátum I. rozšírenia bankového povolenia: Oznámenie NBS podľa článku 26 smernice č. 2006/48/ES týkajúce sa rozšírenia oprávnenia na vykonávanie bankových činností prostredníctvom pobočky zahraničnej banky na území Slovenskej republiky zo dňa 24.07.2007.

Dátum II. rozšírenia bankového povolenia: Oznámenie Národnej banky Slovenska podľa článku 26 Smernice č. 2006/48/ES týkajúce sa rozšírenia oprávnenia na vykonávanie bankových činností prostredníctvom pobočky zahraničnej banky na území Slovenskej republiky zo dňa 22.2.2008.

Dátum začatia vykonávania povolených bankových činností: 06.03.2006

Zoznam činností vykonávaných podľa udeleného povolenia

K 31.3.2010 J&T BANKA, a.s., pobočka zahraničnej banky vykonávala nasledovné činnosti:

- a) prijímanie vkladov od verejnosti,
- b) poskytovanie úverov,
- c) platobný styk a zúčtovanie,
- d) poskytovanie záruk,
- e) vydávanie a správa platobných prostriedkov,
- f) obchodovanie na vlastný účet alebo na účet klienta s peňažnými prostriedkami v cudzích menách; a to v rozsahu obchodovania na vlastný účet,
- g) poskytovanie bankových informácií,
- h) obchodovanie s prevoditeľnými cennými papiermi na účet klienta,
- i) úschova a správa cenných papierov
- j) účasť na emisii cenných papierov a poskytovanie s tým spojených služieb,
- k) služby člena Centrálného depozitára cenných papierov SR, a.s.

Zoznam povolených činností, ktoré sa nevykonávajú

K 31.3.2010 J&T BANKA, a.s., pobočka zahraničnej banky nevykonávala nasledovné povolené činnosti:

- a) finančný prenájom (finančný lízing),
- b) obchodovanie na vlastný účet alebo na účet klienta:
 1. s nástrojmi peňažného trhu,
 2. v oblasti termínovaných obchodov (futures),
 3. s prevoditeľnými cennými papiermi;a to v rozsahu obchodovania na vlastný účet,
- c) úschova cenností,
- d) obchodovanie na účet klienta s nástrojmi peňažného trhu,
- e) obchodovanie na účet klienta s devízami.

Zoznam činností, ktorých vykonávanie bolo príslušným orgánom obmedzené, dočasne pozastavené alebo zrušené

J&T BANKA, a.s., pobočka zahraničnej banky nemá činnosti obmedzené, pozastavené alebo zrušené.

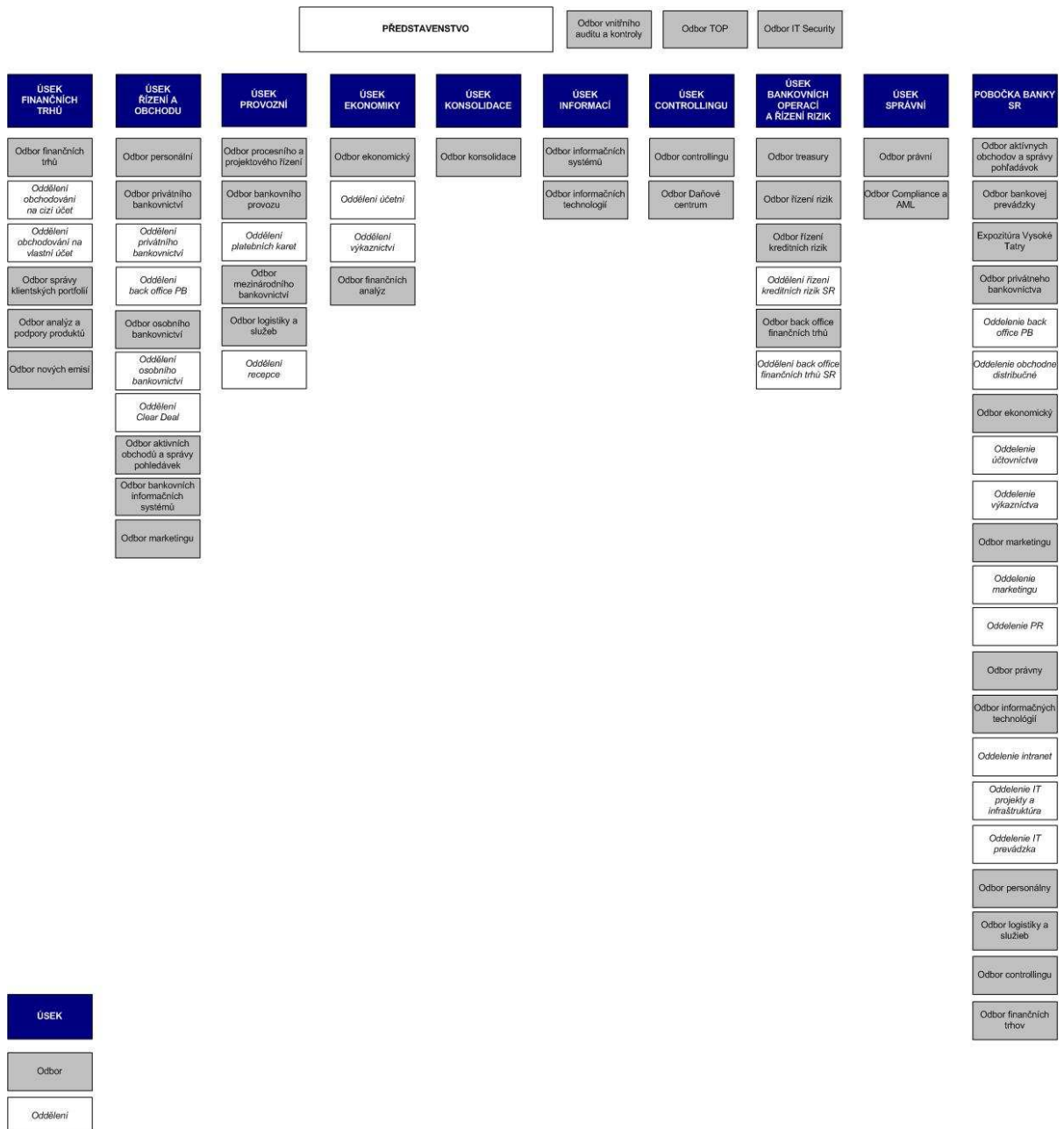
Citácia výrokovej časti právoplatného rozhodnutia, ktorým bolo uložené opatrenie na nápravu v priebehu kalendárneho štvrtroka

J&T BANKE, a.s., pobočke zahraničnej banky nebolo uložené právoplatné rozhodnutie, ktorým bolo uložené opatrenie na nápravu.

Citácia výrokovkej časti právoplatného rozhodnutia, ktorým bola uložená pokuta v priebehu kalendárneho štvrťroka
J&T BANKE, a.s., pobočke zahraničnej banky nebolo uložené právoplatné rozhodnutie, ktorým bola uložená pokuta.

1.2 ORGANIZAČNÁ ŠTRUKTÚRA BANKY

Platná k 31.3.2010



VÝKAZ O FINANČNEJ SITUÁCIÍ
 k 31. marcu 2010
MAJETOK

tis. EUR	poznámky	31.3.2010	31.12.2009
Peňažné prostriedky a účty v centrálnych bankách	5.5	209 454	195 596
Pohľadávky voči klientom	5.6	469 777	490 954
Majetok a vybavenie	5.7	484	441
Ostatný majetok	5.9	977	428
Spolu majetok		680 692	687 419

ZÁVÄZKY

tis. EUR	poznámky	31.3.2010	31.12.2009
Závazky voči bankám		2 083	30
Závazky voči klientom	5.10	402 043	329 556
Zmenky		249	258
Ostatné záväzky	5.11	3 031	4 902
Daň z príjmov právnických osôb	5.12	137	193
Odložený daňový záväzok	5.13	1	-
Spolu		407 544	334 939
Závazky voči centrále	5.14	273 148	352 480
		273 148	352 480
Spolu záväzky		680 692	687 419

Účtovná závierka, ktorej súčasťou sú poznámky na stranách 9 až 39, sú súčasťou tejto účtovnej závierky.

Ing. Monika Céreeová
 Riaditeľka pobočky a vedúca organizačnej zložky

Ing. Zdenka Madunická
 Riaditeľka ekonomického odboru

Ing. Mária Rybárová
 Zodpovedná za vedenie účtovníctva

VÝKAZ KOMPLEXNÉHO VÝSLEDKU

za 3 mesiace, končiace 31. marca 2010

tis. EUR	poznámky	31.3.2010	31.3.2009
Úrokové výnosy	5.16	9 898	8 737
Úrokové náklady	5.17	(4 098)	(4 947)
Čistý úrokový výnos		5 800	3 790
Výnosy z poplatkov a provízií	5.18	77	261
Náklady na poplatky a provízie	5.19	(13)	(32)
Čistá strata/ zisk z obchodovania	5.20	(88)	78
Ostatné výnosy	5.21	87	39
Prevádzkové výnosy		5 863	4 136
Osobné náklady	5.22	(571)	(494)
Administratívne náklady	5.22	(1 361)	(683)
Odpisy	5.7	(58)	(68)
Prevádzkové náklady		(1 990)	(1 245)
Prevádzkový zisk pred znížením hodnoty		3 873	2 891
Zníženie hodnoty pohľadávok voči klientom	5.6	(600)	(284)
Zisk pred zadením		3 273	2 607
Daň z príjmov	5.23	(759)	(555)
Zisk za rok		2 514	2 052
Ostatné súčasti komplexného výsledku		-	-
Celkový komplexný výsledok za rok		2 514	2 052

Poznámky uvedené na stranách 9 až 39 sú súčasťou tejto účtovnej závierky.

VÝKAZ O PEŇAŽNÝCH TOKOV
za 3 mesiace, končiace 31. marca 2010

Obdobie od 1. Januára do 31. marca

tis. EUR	poznámky	2010	2009
Peňažné toky z prevádzkových činností			
Zisk pred zdanením		3 273	2 607
Úpravy o nepeňažné operácie:			
Odpisy		58	68
Zníženie hodnoty pohľadávok voči klientom		600	284
Spolu		3 931	2 959
Zvýšenie/zníženie pohľadávok voči bankám		(1 119)	131 931
Zníženie stavu pohľadávok voči klientom		20 578	15 637
Zvýšenie stavu ostatného majetku		(549)	(36)
Zvýšenie stavu záväzkov voči bankám		2 053	-
Zvýšenie stavu záväzkov voči klientom		72 486	2 945
Zníženie stavu záväzkov zo zmeniek		(9)	-
Zníženie/zvýšenie stavu ostatných záväzkov		1 871	650
Zaplatená daň z príjmov		(815)	(1 533)
Čistý peňažný tok z prevádzkových činností		94 685	152 533
Peňažné toky z investičných činností			
Nákup majetku a vybavenia		(101)	-
Čistý peňažný tok z investičných činností		(101)	-
Peňažné toky z finančných činností			
Zníženie prostriedkov poskytnutých centrálou		(81 846)	(115 911)
Čistý peňažný tok z finančných činností		(81 846)	(115 911)
Čisté zvýšenie peňažných prostriedkov a ich ekvivalentov		12 738	36 622
Peňažné prostriedky a ich ekvivalenty na začiatku roka		189 899	135 835
Peňažné prostriedky a ich ekvivalenty na konci roka	5.5	202 637	172 457

Poznámky uvedené na stranách 9 až 39 sú súčasťou tejto účtovnej závierky.

POZNÁMKY K ÚČTOVNEJ UZÁVIERKE

Za obdobie 3 mesiacov, ktoré sa skončili 31. marca 2010

5.1 VŠEOBECNÉ INFORMÁCIE

J & T BANKA, a.s., pobočka zahraničnej banky („pobočka“) je pobočka založená v Slovenskej republike. Sídlo pobočky je Lamačská cesta 3, Bratislava; IČO: 35 964 693; IČ DPH: SK202 209 2710.

Založenie

J & T BANKA, a.s., pobočka zahraničnej banky, bola založená rozhodnutím J & T BANKY, a.s. zo dňa 14.11.2005 a do obchodného registra bola zapísaná 23.11.2005 ako organizačná zložka podniku zahraničnej osoby.

Zoznam činností vykonávaných podľa udeleného povolenia:

- prijímanie vkladov od verejnosti,
- poskytovanie úverov,
- platobný styk a zúčtovanie,
- poskytovanie záruk,
- vydávanie a správa platobných prostriedkov,
- obchodovanie na vlastný účet alebo na účet klienta s peňažnými prostriedkami v cudzích menách, a to v rozsahu obchodovania na vlastný účet,
- poskytovanie bankových informácií,
- úschova a správa cenných papierov,
- obchodovanie s prevoditeľnými cennými papiermi na účet klienta
- účasť na emisiách cenných papierov a poskytovanie s tým spojených služieb
- služby člena Centrálného depozitára cenných papierov SR, a.s.

Zoznam povolených činností, ktoré sa nevykonávajú:

- finančný prenájom (finančný lízing),
- obchodovanie na vlastný účet alebo na účet klienta:
 1. s nástrojmi peňažného trhu,
 2. v oblasti termínovaných obchodov (futures),
 3. s prevoditeľnými cennými papiermi;a to v rozsahu obchodovania na vlastný účet,
- úschova cenností,
- obchodovanie na účet klienta s nástrojmi peňažného trhu,
- obchodovanie na účet klienta s devízami.

Vedúca organizačnej zložky

Ing. Monika Céreoová

Zriaďovateľ (ďalej aj „centrála“ alebo „banka“)

J & T BANKA, a.s., Pobřežní 297/14, 186 00 Praha 8, Česká republika

Predstavenstvo banky

Predseda: Ing. Patrik Tkáč

Členovia: JUDr. Ing. Jozef Spišiak, Ing. Kamil Bendák, Štěpán Ašer, MBA

Členovia dozornej rady

Predseda: Ing. Jozef Tkáč

Podpredseda: Ing. Ivan Jakabovič

Členovia: Jozef Šepetka, Ing. Dušan Palcr, Ing. Miloslav Čomaj, Ing. Eva Šagátová, Ing. Miroslav Minařík, Ing. Ingrida Láslopová, Ing. Mgr. Ondřej Popelka

J & T BANKA, a.s. – centrála má zapísané základné imanie 1 838 127 000,- Kč.

Účtovná závierka k 31. decembru 2009 bola schválená dňa 15. marca 2010 štatutárnym zástupcom.

Účtovná závierka pobočky je zahrňovaná do konsolidovanej účtovnej závierky J & T BANKA, a.s., so sídlom Pobřežní 297/14, 186 00 Praha 8, Česká republika.

Banka je zahrnutá do konsolidovanej účtovnej závierky spoločnosti J&T FINANCE GROUP, a.s., so sídlom na Lamačskej ceste 3 v Bratislave. Konsolidovanú účtovnú závierku za celú skupinu zostavuje spoločnosť TECHNO PLUS, a.s., konečná materská spoločnosť, so sídlom Lamačská cesta 3, Bratislava. Konsolidované účtovné závierky je možné získať priamo v sídle J&T FINANCE GROUP, a.s.

5.2 ZÁKLAD PRE ZOSTAVENIE ÚČTOVNEJ UZÁVIERKY

(a) Vyhlásenie o súlade

Účtovná závierka bola zostavená v súlade s Medzinárodnými štandardmi finančného výkazníctva („IFRS“) v znení prijatom Európskou úniou.

Účtovná závierka bola zostavená ako riadna účtovná závierka podľa §17(a) zákona č. 431/2002 Z. z. o účtovníctve v znení neskorších predpisov.

(b) Základ pre oceňovanie

Účtovná závierka bola zostavená na základe historických cien okrem finančných derivátov, ktoré sú uvedené v reálnej hodnote (fair value).

(c) Funkčná a prezentačná mena

Táto účtovná závierka bola zostavená v eurách (€), ktoré sú funkčnou menou pobočky od vstupu Slovenska do eurozóny dňa 1. januára 2009.

Sumy v eurách sú vyjadrené v tisícoch a zaokrúhlené, okrem tých, pri ktorých je uvedené inak.

(d) Použitie odhadov a úsudkov

Zostavenie účtovnej závierky vyžaduje, aby vedenie urobilo úsudky, odhady a predpoklady, ktoré ovplyvňujú aplikáciu účtovných zásad a účtovných metód a výšku vykázaného majetku, záväzkov, výnosov a nákladov. Skutočné výsledky sa môžu líšiť od týchto odhadov.

Odhady a súvisiace predpoklady sú priebežne prehodnocované. Úpravy účtovných odhadov sú vykázané v období, v ktorom je odhad korigovaný a vo všetkých budúcich ovplyvnených obdobiach.

Informácie o významných oblastiach neistoty odhadov a významných úsudkoch v použitých účtovných zásadách a účtovných metódach, ktoré majú významný vplyv na sumy vykázané v účtovnej závierke, sú popísané v bode 5.4 a 5.27 poznámok.

(e) Prezentácia účtovnej závierky

Pobočka postupuje podľa upraveného štandardu IAS 1 Prezentácia účtovnej závierky, ktorý nadobudol účinnosť 1. januára 2009. Z tohto dôvodu sú všetky výnosy a náklady, vrátane všetkých položiek nevykázaných vo výsledku hospodárenia, vykázané vo výkaze komplexného výsledku. Porovnateľné údaje boli upravené podľa požiadaviek upraveného štandardu.

5.3 VÝZNAMNÉ ÚČTOVNÉ ZÁSADY A ÚČTOVNÉ METÓDY

Účtovné zásady a účtovné metódy uvedené nižšie boli aplikované konzistentne pre obidve obdobia uvedené v účtovnej závierke..

(a) Transakcie v cudzej mene

Transakcie v cudzej mene sú prepočítané na euro výmenným kurzom platným v deň uskutočnenia danej transakcie. Peňažný majetok a záväzky v cudzej mene sú prepočítané kurzom platným ku dňu, ku ktorému sa zostavuje účtovná závierka. Kurzové rozdiely sú zaúčtované vo výsledku hospodárenia v položke Čistý zisk z obchodovania.

(b) Úrokové výnosy a úrokové náklady

Úrokové výnosy a náklady sú vykazované vo výsledku hospodárenia použitím metódy efektívnej úrokovej miery. Efektívna úroková miera je sadzba, ktorá presne diskontuje odhadované budúce peňažné platby a príjmy počas životnosti finančného majetku alebo záväzku (prípadne obdobia kratšieho) na účtovnú hodnotu finančného majetku alebo záväzku. Efektívna úroková miera je stanovená pri prvotnom vykázaní finančného majetku a záväzku a nie je neskôr revidovaná.

Výpočet efektívnej úrokovej miery zahŕňa všetky zaplatené alebo prijaté poplatky, transakčné náklady a diskonty alebo prémie, ktoré sú neoddeliteľnou súčasťou efektívnej úrokovej miery. Transakčné náklady sú prírastkové náklady, ktoré sú priamo priraditeľné nadobudnutiu, vydaniu alebo vyradeniu finančného majetku alebo záväzku.

(c) Poplatky a provízie

Výnosy a náklady z poplatkov a provízií, ktoré sú neoddeliteľnou súčasťou efektívnej úrokovej miery finančného majetku alebo záväzkov, sú zahrnuté vo výpočte efektívnej úrokovej miery.

Ostatné výnosy z poplatkov a provízií, vrátane poplatkov za obsluhu účtu sú vykazované vtedy, keď sú vykonané súvisiace služby.

Ostatné náklady na poplatky a provízie sa týkajú hlavne transakčných nákladov a poplatkov za služby, ktoré sú zaúčtované, keď sú služby prijaté.

(d) Čistý zisk z obchodovania

Čistý zisk z obchodovania zahŕňa zisky znížené o straty súvisiace s majetkom a záväzkami na obchodovanie a zahŕňa všetky realizované a nerealizované zmeny reálnej hodnoty, úrok, dividendy a kurzové rozdiely.

(e) Uhradené nájomné

Uhradené platby v operatívnom lízingu sú rovnomerne vykazované vo výsledku hospodárenia počas doby trvania lízingu.

(f) Daň z príjmov

Daň z príjmov zahŕňa splatnú a odloženú daň. Daň z príjmov je vykazovaná vo výsledku hospodárenia okrem položiek, ktoré sú vykazované priamo v ostatných súčiastiach komplexného výsledku.

Daň splatná je očakávaný daňový záväzok vychádzajúci zo zdaniteľných príjmov za rok prepočítaný platnou sadzbou dane ku dňu, ku ktorému sa zostavuje účtovná závierka, upravený o sumy súvisiace s minulými obdobiami.

Odložená daň sa vykáže v súvislosti s dočasnými rozdielmi medzi účtovnou hodnotou majetku a záväzkov pre účely výkazníctva a ich hodnotami pre daňové účely. Odložená daň sa počíta použitím daňových sadzieb, pri ktorých sa očakáva, že sa použijú na dočasné rozdiely v čase ich zúčtovania, na základe zákonov, ktoré boli platné alebo dodatočne uzákonené v deň, ku ktorému sa

zostavuje účtovná závierka.

Odložená daňová pohľadávka je vykázaná iba do tej miery, do akej je pravdepodobné, že v budúcnosti budú dosiahnuté zdaniteľné zisky, voči ktorým sa dá pohľadávka uplatniť. Odložené daňové pohľadávky sa prehodnocujú ku dňu, ku ktorému sa zostavuje účtovná závierka, a znižujú v rozsahu, pre ktorý je nepravdepodobné, že bude možné daňový úžitok, ktorý sa ich týka, realizovať.

(g) Finančný majetok a záväzky

(i) Vykazovanie

Pobočka prvotne vykazuje pohľadávky a záväzky voči klientom k dátumu, kedy vznikli.

(ii) Ukončenie vykazovania

Pobočka ukončí vykazovanie finančného majetku, keď sú ukončené zmluvné práva na peňažné toky z finančného majetku, alebo prevedie zmluvné práva na peňažné toky z finančného majetku prevodom podstatnej časti rizík a odmien vyplývajúcich z vlastníctva finančného majetku.

Pobočka ukončí vykazovanie finančného záväzku, ak je zmluvný záväzok splnený, zrušený alebo sa ukončí jeho platnosť.

Pobočka taktiež ukončí vykazovanie určitého majetku, keď odpiše zostatky prislúchajúce k majetku, ktorý je považovaný za nevymožiteľný.

(iii) Kompenzácia

Finančný majetok a záväzky sú vzájomne započítané a ich netto hodnota je vykázaná vo výkaze o finančnej situácii vtedy a len vtedy, ak má pobočka právo na kompenzáciu týchto zostatkov a má v úmysle platiť na netto báze alebo predať majetok a uhradiť záväzok súčasne.

Výnosy a náklady sú vykázané na netto báze len vtedy, ak to dovoľujú štandardy, alebo v prípade ziskov a strát vznikajúcich zo skupiny podobných transakcií, ako napríklad v obchodnej aktivite pobočky.

(iv) Oceňovanie v umorovanej hodnote

Umorovaná hodnota finančného majetku alebo záväzku je suma, v ktorej je majetok alebo záväzok ocenený pri prvotnom vykázaní, znížená o splátky istiny, znížená alebo zvýšená o kumulovanú umorovanú hodnotu rozdielu medzi prvotne vykázanou hodnotou a hodnotou pri splatnosti pri použití efektívnej úrokovej miery a znížená o straty zo zníženia hodnoty.

(v) Oceňovanie v reálnej hodnote

Reálne hodnoty finančného majetku a finančných záväzkov sú stanovené na základe kótovaných trhových cien alebo stanovených cien od diera pre finančné nástroje obchodované na aktívnych trhoch. Pre všetky ostatné finančné nástroje je reálna hodnota stanovená pomocou oceňovacích metód. Oceňovacie metódy zahŕňajú metódu diskontovaných peňažných tokov, porovnanie s podobným nástrojom, pre ktorý existuje trhová cena, a oceňovacie modely. Pobočka používa akceptované oceňovacie modely pre určenie reálnej hodnoty bežných finančných nástrojov, ako sú opcie a úrokové a menové swapy. Pre tieto finančné nástroje sú vstupy do modelov zisťované na trhu.

(vi) Identifikácia a oceňovanie zníženia hodnoty

Ku dňu, ku ktorému sa zostavuje účtovná závierka, pobočka zisťuje, či existuje objektívny dôkaz zníženia hodnoty finančného majetku nevykazovaného v reálnej hodnote cez výsledok hospodárenia. Finančný majetok vykazuje znaky zníženia hodnoty, keď existuje objektívny dôkaz o udalosti straty, ktorá sa vyskytla po prvotnom vykázaní majetku, a táto strata má dopad na budúci peňažný tok z majetku a tento dopad je možné spoľahlivo odhadnúť.

Pobočka berie do úvahy dôkazy o znížení hodnoty na úrovni individuálneho majetku. Pre každý individuálne významný finančný majetok je uvažovaná strata zo zníženia hodnoty na individuálnej úrovni.

Objektívny dôkaz o znížení hodnoty finančného majetku (vrátane akcií) môže zahŕňať významné finančné problémy alebo porušenie zmluvy zo strany dlžníka, z ekonomických alebo právnych dôvodov týkajúcich sa finančných ťažkostí dlžníka veriteľom udelená úľava dlžníkovi, o ktorej by za iných okolností veriteľ neuvažoval, pravdepodobnosť, že dlžník alebo emitent vyhlási konkurz, zánik aktívneho trhu pre daný cenný papier alebo iné údaje vzťahujúce sa ku skupine majetku, ako sú nepriaznivé zmeny v platobnom stave dlžníkov alebo emitentov v skupine, alebo nepriaznivé zmeny hospodárskych podmienok, ktoré súvisia s významnými finančnými problémami v skupine.

Straty zo zníženia hodnoty majetku vykazovaného v umorovanej hodnote sú vypočítané ako rozdiel medzi účtovnou hodnotou finančného majetku a súčasnou hodnotou odhadovaných budúcich peňažných tokov odúročených pôvodnou efektívnou úrokovou mierou daného majetku. Straty zo zníženia hodnoty sú vykázané vo výsledku hospodárenia a znižujú hodnotu pohľadávok. Úrok z majetku so zníženou hodnotou je naďalej vykázaný rozpúšťaním diskontu.

Ak následná udalosť spôsobí, že strata zo zníženia hodnoty poklesne, tento pokles je preúčtovaný cez výsledok hospodárenia.

(h) Peňažné prostriedky a ich ekvivalenty

Peňažné prostriedky a ich ekvivalenty zahŕňajú pokladničnú hotovosť, voľné prostriedky na účtoch v centrálnych bankách a vysoko likvidný finančný majetok s pôvodnou dobou splatnosti do 3 mesiacov, ktoré nepodliehajú významnému riziku zmeny ich reálnej hodnoty a sú používané pobočkou v riadení krátkodobých záväzkov.

Peňažné prostriedky a ich ekvivalenty sú vykazované vo výkaze o finančnej situácii v umorovanej hodnote.

(i) Derivátové finančné nástroje

Derivátové finančné nástroje, ktoré zahŕňajú menové forwardy a opcie, sú prvotne vykázané vo výkaze o finančnej situácii v obstarávacej cene (vrátane transakčných nákladov). Následne sú ocenené reálnymi hodnotami. Reálne hodnoty sú stanovené na základe kótovaných trhových cien alebo na základe diskontovaných peňažných tokov.

Kladná reálna hodnota derivátov je vykázaná ako majetok a záporná reálna hodnota je vykázaná ako záväzok.

Zmeny v reálnej hodnote derivátov sú zahrnuté v Čistom zisku z obchodovania.

(j) Pohľadávky

Pohľadávky sú nederivátovým finančným majetkom s pevnými alebo stanoviteľnými splátkami, ktorých cena nie je stanovená aktívnym trhom a pobočka ich nezamýšľa predať okamžite alebo v krátkom čase.

Pohľadávky sú prvotne vykázané v reálnej hodnote spolu s prírastkovými priamymi transakčnými nákladmi a následne ocenené v ich umorovanej hodnote za použitia metódy efektívnej úrokovej miery.

(k) Majetok a vybavenie

(i) Vykazovanie a oceňovanie

Zložky majetku a vybavenia sú oceňované v obstarávacích cenách znížených o oprávky a straty zo znehodnotenia.

Obstarávacia cena zahŕňa výdavky, ktoré sú priamo priraditeľné k obstaraniu daného majetku. Zakúpený softvér, ktorý je neoddeliteľnou súčasťou úžitkovej hodnoty súvisiaceho vybavenia, je vykázaný ako súčasť daného vybavenia.

V prípade, že časti položky majetku majú rozdielne doby použiteľnosti, sú účtované oddelene ako hlavné súčasti majetku a vybavenia.

Zisky a straty z predaja majetku sú určené porovnaním tržieb z predaja s účtovnou hodnotou majetku a sú vykázané v položke Ostatné výnosy vo výsledku hospodárenia.

(ii) Odpisovanie

Odpisy sú vykazované vo výsledku hospodárenia na rovnomernej báze počas odhadovanej doby použiteľnosti každej položky majetku a vybavenia, keďže toto najlepšie odráža spotrebu budúcich ekonomických úžitkov majetku.

Odhadované doby použiteľnosti pre bežné a predchádzajúce účtovné obdobie sú nasledujúce:

Nábytok, zariadenie a vybavenie	5 - 10 rokov
Softvér a ostatný nehmotný majetok	3 - 5 rokov

Metódy odpisovania, doba použiteľnosti a zostatkové hodnoty sú prehodnocované ku dňu, ku ktorému sa zostavuje účtovná závierka.

(l) Zníženie hodnoty nefinančného majetku

Účtovná hodnota nefinančného majetku pobočky, iného ako je odložená daňová pohľadávka, sa prehodnocuje ku dňu, ku ktorému sa zostavuje účtovná závierka, s cieľom zistiť, či existuje indikácia zníženia hodnoty majetku. Ak sa zistí indikácia zníženia hodnoty majetku, následne sa odhadne návratná hodnota.

Strata zo zníženia hodnoty sa vykáže vtedy, ak účtovná hodnota majetku alebo jednotky generujúcej peňažné prostriedky prevyšuje jeho návratnú hodnotu. Jednotka generujúca peňažné prostriedky je najmenšia identifikovateľná skupina majetku, ktorá generuje peňažné príjmy, ktoré sú do veľkej miery nezávislé od ostatného majetku alebo skupín majetku.

Straty zo zníženia hodnoty sa vykazujú priamo vo výsledku hospodárenia. Straty zo zníženia hodnoty vykázané v súvislosti s jednotkami generujúcimi peňažné prostriedky sa v prvom rade vykážu ako zníženie účtovnej hodnoty goodwillu pripadajúceho na tieto jednotky a potom sa vykážu ako zníženie účtovnej hodnoty ostatného majetku v jednotke (skupine jednotiek) na pomernej báze.

Suma, ktorú možno z daného majetku alebo jednotky získať a ktorá generuje peňažné prostriedky, je buď čistá predajná cena, alebo hodnota v používaní (value in use) jednotky, podľa toho, ktorá je vyššia. Pri hodnote v používaní sa odhad budúcich peňažných tokov diskontuje na ich súčasnú hodnotu pomocou diskontnej sadzby pred zdanením, ktorá odráža súčasné trhové ohodnotenie časovej hodnoty peňazí a rizík špecifických pre daný majetok.

Straty zo zníženia hodnoty vykázané v predchádzajúcich obdobiach sa prehodnotia ku dňu, ku ktorému sa zostavuje účtovná závierka, podľa toho, či existuje indikácia zníženia straty alebo toho, že už strata neexistuje. Strata zo zníženia hodnoty sa zruší, ak nastala zmena v odhade použítom pri určení návratnej hodnoty. Zníženie hodnoty sa zruší len do takej výšky, pokiaľ účtovná hodnota majetku nepresiahne jeho účtovnú hodnotu, ktorá by mu prislúchala po úprave o odpisy, keby sa zníženie hodnoty nevykázalo.

(m) Závazky voči klientom a záväzky voči centrále

Závazky voči klientom a záväzky voči centrále sú hlavnými zdrojmi financovania pobočky.

Závazky voči klientom a záväzky voči centrále sú prvotne oceňované v reálnej hodnote zvýšenej o transakčné náklady a následne oceňované v umorovanej hodnote, vrátane časového rozlíšenia úrokov, s použitím efektívnej úrokovej miery.

(n) Rezervy

Rezerva sa tvorí v prípade, ak existuje pre pobočku právna alebo vecná povinnosť splniť záväzok, ktorý vyplýva z minulej udalos-

ti a ktorej dopad môže byť spoľahlivo odhadnutý a je pravdepodobné, že záväzok bude splnený a vyžiada si úbytok zdrojov prinášajúcich ekonomické úžitky. Rezervy sú vypočítané diskontovaním očakávaných peňažných tokov pomocou diskontnej sadzby pred zdanením, ktorá odráža súčasné trhové ocenenie časovej hodnoty peňazí a rizik špecifických pre daný záväzok.

Rezerva na nevýhodné zmluvy je vykázaná, keď nevyhnutné náklady na splnenie povinností podľa zmluvy prevyšujú ekonomické úžitky, ktoré budú podľa očakávania prijaté na základe tejto zmluvy. Rezerva je oceňovaná súčasnou hodnotou očakávaných nákladov na splnenie zmluvy alebo očakávanými čistými nákladmi na vypovedanie zmluvy podľa toho, ktorá je nižšia. Pred vytvorením rezervy vykazuje pobočka zníženie hodnoty majetku naviazaného na nevýhodnú zmluvu.

(o) Zamestnanecké požitky

Krátkodobé zamestnanecké požitky

Záväzky z krátkodobých zamestnaneckých požitkov sú oceňované na nediskontovanej báze a sú účtované do nákladov v čase, keď je súvisiaca služba poskytnutá.

Rezerva je vykazovaná v hodnote, ktorá je očakávaná, že bude zaplatená ako krátkodobá peňažná odmena alebo v rámci plánov podielu na zisku, keď má pobočka súčasnú zmluvnú alebo mimozmluvnú povinnosť zaplatiť túto sumu ako výsledok služby poskytnutej v minulosti zamestnancami a túto službu je možné spoľahlivo oceniť.

5.4 POUŽITIE ODHADOV A ÚSUDKOV

Tieto vyhlásenia dopĺňajú komentár k riadeniu rizík v bode 5.27 poznámok.

Kľúčové zdroje neistoty v odhadoch

Majetok zaúčtovaný v umorovanej hodnote je ocenený v súvislosti s prípadným znížením hodnoty na základe účtovných postupov 5.3 (g) (vi).

Opravné položky na zníženie hodnoty pohľadávok

Vedenie pobočky posudzuje pohľadávky v súvislosti so znížením hodnoty individuálne na základe najlepšieho odhadu súčasnej hodnoty peňažných tokov, ktoré pobočka očakáva. Pri odhadovaní týchto peňažných tokov robí vedenie úsudky o finančnej situácii zmluvnej strany a o čistej predajnej cene zabezpečenia. Každé zníženie hodnoty majetku je posudzované podľa vlastných meradiel, stratégie vymáhania a odhad vymožitelných peňažných tokov je schválený členom predstavenstva banky zodpovedným za riadenie úverového rizika.

Určovanie reálnej hodnoty

Určovanie reálnej hodnoty finančného majetku a záväzkov, pre ktoré nie je známa trhovú cenu, si vyžaduje použitie oceňovacích techník, ktoré sú popísané v bode 5.,3 (g) (v) poznámok. Pre finančné nástroje, ktoré sú obchodované zriedka a nie sú cenovo transparentné, reálna hodnota je menej objektívna a vyžaduje si viaceré úrovne úvah založených na likvidite, koncentrácii, neistote trhových faktorov, cenových predpokladov a ostatných rizík ovplyvňujúcich daný nástroj.

5.5 PEŇAŽNÉ PROSTRIEDKY A ÚČTY V CENTRÁLNYCH BANKÁCH

tis. EUR	k 31.3.2010	k 31.12.2009
Pokladničná hotovosť	1 478	1 042
Pohľadávky voči Národnej banke Slovenska:		
Povinné minimálne rezervy	6 817	5 697
Termínované vklady v Národnej banke Slovenska	45 100	34 600
Pohľadávky voči bankám:		
Splatné na požiadanie	156 059	154 257
Spolu	209 454	195 596

Peňažné prostriedky a ich ekvivalenty vo výške 202 637 tis. € (2009: 189 899 tis. €) pozostávajú z pokladničnej hotovosti a pohľadávok voči centrálnym bankám vo výške 209 454 tis. € znížené o povinné minimálne rezervy vo výške 6 817 tis. €

5.6 POHLADÁVKY VOČI KLIENTOM

tis. EUR	k 31.3.2010	k 31.12.2009
Pohľadávky voči klientom	479 432	500 010
Opravné položky na zníženie hodnoty	(9 655)	(9 056)
Spolu	469 777	490 954

tis. EUR	k 31.3.2010	k 31.12.2009
Ostatné úvery a pohľadávky voči klientom so zmluvnou zostatkovou dobou splatnosti:		
- do 3 mesiacov	13 419	46 062
- od 3 mesiacov do 1 roka	126 016	122 297
- od 1 roka do 5 rokov	284 192	281 268
- nad 5 rokov	46 150	41 327
Spolu	469 777	490 954

POHLADÁVKY MÁ POBOČKA VOČI KLIENTOM V NASLEDUJÚCICH ODVETVIACH

tis. EUR	k 31.3.2010	k 31.12.2009
Oblasť nehnuteľností	293 642	279 344
Výrobné podniky	81 069	93 591
Ostatné služby	38 762	37 591
Činnosti v oblasti retransmisie a šírenia signálu	20 345	40 494
Obyvateľstvo	9 201	9 348
Finančné služby	6 265	6 132
Hotely a turizmus	6 057	6 250
Maloobchod	5 583	5 494
Energetika	5 461	9 381
Zdravotníctvo	3 392	3 329
Spolu	469 777	490 954

POHLADÁVKY VOČI KLIENTOM PODĽA KRAJÍN

tis. EUR	k 31.3.2010	k 31.12.2009
Slovenská republika	314 168	291 585
Cyprus	151 328	174 040
Česká republika	2 697	2 554
Veľká Británia	1 584	22 775
Spolu	469 777	490 954

ZABEZPEČENIE K POHLADÁVKAM VOČI KLIENTOM JE NASLEDUJÚCE:

tis. EUR	k 31.3.2010	k 31.12.2009
Nehnutelnosti	200 468	199 856
Cenné papiere	54 782	114 392
Ručenie tretej osoby	18 735	12 369
Peňažné vklady	40	800
Zmenky	355	355
Ostatné	39 520	8 759
Spolu	313 900	336 531

ÚVEROVÁ ANGAŽOVANOSŤ TÝKAJÚCA SA POHLADÁVOK VOČI KLIENTOM, KTORÝ NIE JE PO LEHOTE SPLATNOSTI A NEVYKAZUJE ZNÁMKY ZNEHODNOTENIA:

tis. EUR	k 31.3.2010	k 31.12.2009
Pohľadávky voči klientom	454 424	475 302
Spolu	454 424	475 302

Všetky neznehodnotenú pohľadávky voči klientom sú v lehote splatnosti k 31.3. 2010 a 31. 12. 2009. Pobočka nemá pohľadávky voči bankám polehote splatnosti.

VEKOVÁ ŠTRUKTÚRA POHLADÁVOK VOČI KLIENTOM SO ZNÍŽENOU HODNOTOU A ZLYHANÍM K 31. MARCHU 2010

tis. EUR	V lehote splatnosti	Po lehote splatnosti	Opravná položka	Znížená hodnota
Pohľadávky voči klientom so zníženou hodnotou	24 636		(9 283)	15 353
Pohľadávky voči klientom so zlyhaním	8	364	(372)	0
Spolu	24 644	364	(9 655)	15 353

VEKOVÁ ŠTRUKTÚRA POHLADÁVOK VOČI KLIENTOM SO ZNÍŽENOU HODNOTOU K 31.12.2009

tis. EUR	V lehote splatnosti	Po lehote splatnosti	Opravná položka	Znížená hodnota
Pohľadávky voči klientom so zníženou hodnotou	24 358		(8 706)	15 652
Pohľadávky voči klientom so zlyhaním	7	343	(350)	0
Spolu	24 365	343	(9 056)	15 652

OPRAVENÉ POLOŽKY SÚ TVORENÉ K POHLADÁVKAM VOČI KLIENTOM Z NASLEDUJÚCICH KRAJÍN:

tis. EUR	k 31.3.2010	k 31.12.2009
Slovenská republika	(9 257)	(8 684)
Cyprus	(398)	(372)
Spolu	(9 655)	(9 056)

OPRAVENÉ POLOŽKY SÚ TVORENÉ K POHLADÁVKAM VOČI KLIENTOM Z NASLEDUJÚCICH SEKTOROV:

tis. EUR	k 31.3.2010	k 31.12.2009
Obyvateľstvo	(372)	(350)
Oblasť nehnuteľností	(9 283)	(8 706)
Spolu	(9 655)	(9 056)

ZABEZPEČENIE PRIJATÉ ZA POHLADÁVKY VOČI KLIENTOM SO ZNÍŽENOU HODNOTOU A ZLYHANÍM

tis. EUR	2010		2009	
	Účtovná hodnota	Reálna hodnota	Účtovná hodnota	Reálna hodnota
Záložné právo na nehnuteľnosť	15 353	15 353	15 652	15 652
Spolu	15 353	15 353	15 652	15 652

Reálna hodnota zabezpečenia prijatého za pohľadávky voči klientom so zníženou hodnotou je vykázaná do výšky úveru.

ZNÍŽENIE HODNOTY POHLADÁVOK VOČI KLIENTOM

Zmeny stavu na účtoch opravných položiek na zníženie hodnoty pohľadávok voči klientom boli nasledovné:

tis. EUR	2010	2009
K 1. januáru	9 056	6 134
Tvorba opravných položiek na straty z úverov	599	9 588
Rozpustenie opravných položiek na straty z úverov	-	(6 666)
K 31. marcu/31. decembru	9 655	9 056

K 31.3.2010 a 31.12.2009 boli vytvorené iba individuálne opravné položky.

5.7 MAJETOK A VYBAVENIE

tis. EUR	Neprevádzkový hmotný majetok	Zariadenie a vybavenie	Softvér	Obstaranie majetku	Spolu
Obstarávacia cena					
K 1. januáru 2009	12	221	927	-	1 160
Prírastky	-	11	115	-	126
Úbytky	-	-	-	-	-
K 31. decembru 2009	12	232	1 042	-	1 286
K 1. januáru 2010	12	232	1 042	-	1 286
Prírastky	-	87	14	-	101
Úbytky	-	(2)	-	-	(2)
K 31. marca 2010	12	317	1 056	-	1 385
Oprávký					
K 1. januáru 2009	(1)	(116)	(478)	-	(595)
Odpis za aktuálny rok	(1)	(47)	(202)	-	(250)
K 31. decembru 2009	(2)	(163)	(680)	-	(845)
K 1. januáru 2010	(2)	(163)	(680)	-	(845)
Odpis za aktuálny rok	-	(9)	(49)	-	(58)
Úbytky	-	2	-	-	2
K 31. marca 2010	(2)	(170)	(729)	-	(901)
Zostatková hodnota					
K 31. marca 2010	10	147	327	-	484
K 31. decembru 2009	10	69	362	-	441

Majetok a vybavenie sú poistené proti krádeži a živelným pohromám. Zmluva bola uzatvorená centrárou J & T BANKA a.s., v Prahe, a zahŕňa aj pobočku.

5.8 OPERATÍVNY LEASING

Pobočka má uzatvorené lízingové zmluvy s nasledujúcimi výpovednými lehotami:

tis EUR	Výpovedná lehota	Výška splátky počas obdobia výpovednej lehoty v tis.EUR
Podnikateľský nájom hmotných vecí (nábytok)	1 mesiac	3
Nájom nebytových priestorov - byt	3 mesiace	2
Nájom nebytových priestorov	3 mesiace	48

5.9 OSTATNÝ MAJETOK

tis. EUR	k 31.3.2010	k 31.12.2009
Poskytnuté zálohy	639	5
Náklady a príjmy budúcich období	175	306
Iné pohľadávky	163	117
Spolu	977	428

5.10 ZÁVÄZKY VOČI KLIENTOM

tis. EUR	k 31.3.2010	k 31.12.2009
Splatné na požiadanie	29 487	16 971
Ostatné záväzky voči klientom s dohodnutou dobou splatnosti alebo výpovednou lehotou podľa zostatkovej zmluvnej doby splatnosti:		
- do 3 mesiacov	190 723	201 600
- od 3 mesiacov do 1 roka	115 250	82 167
- do 5 rokov	66 583	28 818
Spolu	402 043	329 556

5.11 OSTATNÉ ZAVÄZKY

tis. EUR	k 31.3.2010	k 31.12.2009
Odhádzajúce platby	1 988	-
Rôzni veritelia	544	4 369
Zamestnanci	352	397
Sociálny fond	9	8
Výnosy a výdavky budúcich období	-	12
Ostatné dane	138	116
Spolu	3 031	4 902

Pohyby na účte sociálneho fondu boli nasledovné:

tis. EUR	2010	2009
K 1. januáru	8	6
Tvorba	3	11
Čerpanie	(2)	(9)
K 31. marcu/31. decembru	9	8

5.12 DAŇ Z PRÍJMOV PRÁVNICKÝCH OSÔB

tis. EUR	k 31.3.2010	k 31.12.2009
Splatná daň z príjmov (bod 5.23 poznámok)	759	2 681
Preddávky na daň z príjmov	(622)	(2 488)
Spolu	137	193

5.13 ODLOŽENÝ DAŇOVÝ ZÁVÄZOK

tis. EUR	k 31.3.2010	k 31.12.2009
Mejstok a vybavenie	1	-
Spolu	1	-

Odložený daňový záväzok je vypočítaný použitím sadzby dane z príjmov pre právnické osoby vo výške 19%.

5.14 ZÁVÄZKY VOČI CENTRÁLE

tis. EUR	Prostriedky poskytnuté centrálou	Nerozdelený zisk	Spolu
K 1. januáru 2009	589 784	4 182	593 966
Prostriedky poskytnuté centrálou	(249 807)	-	(249 807)
Transfery	4 182	(4 182)	-
Zisk 2009	-	8 321	8 321
K 31. decembru 2009	344 159	8 321	352 480
Prostriedky poskytnuté centrálou	(81 846)	-	(81 846)
Transfery	8 321	(8 321)	-
Zisk 2010	-	2 514	2 514
K 31. marcú 2010	270 634	2 514	273 148

Centrála poskytuje prostriedky pobočke so zámerom dlhodobého financovania projektov podľa aktuálnej finančnej potreby v potrebnej mene. Úrokové sadzby odrážajú aktuálnu cenu na trhu, za ktorú centrála obstaráva zdroje pre pobočku. Prostriedky nemajú pevne stanovený dátum splatenia.

5.15 PODMIENENÉ ZÁVÄZKY A OSTATNÉ FINANČNÉ POVINNOSTI

tis. EUR	k 31.3.2010	k 31.12.2009
Podmienené záväzky		
Záruky	17 526	19 338
Ostatné finančné povinnosti		
Potvrdené úverové prísluby	78 719	23 973
Spolu	96 245	43 311

Pobočka nemá právo zrušiť potvrdené úverové prísluby jednostranne, zrušeniu potvrdeného úverového príslubu musí predchádzať dodatok k zmluve s príslušným klientom.

5.16 ÚROKOVÉ VÝNOSY

tis. EUR	k 31.3.2010	k 31.3.2009
Pohľadávky voči bankám	1	-
Pohľadávky voči klientom	8 659	8 279
Centrála	1 045	82
Sankčné úrokové výnosy	120	349
Národná banka Slovenska	24	26
Ostatné úrokové výnosy	50	1
Spolu	9 899	8 737

Úrokové výnosy zahŕňajú aj časové rozlíšenie k úverom, ku ktorým boli tvorené opravné položky.

5.17 ÚROKOVÉ NÁKLADY

tis. EUR	k 31.3.2010	k 31.3.2009
Závazky voči bankám	4	-
Závazky voči centrále	1 734	3 161
Závazky voči klientom	2 359	1 780
Zmenky	1	3
Notárske úschovy	-	3
Spolu	4 098	4 947

5.18 VÝNOSY Z POPLATKOV A PROVÍZIÍ

tis. EUR	k 31.3.2010	k 31.3.2009
Platobný styk	17	20
Pristavné zdroje	7	6
Bankové záruky	12	206
Predčasný výber terminovaných vkladov	2	2
Ostatné	39	27
Spolu	77	261

5.19 NÁKLADY NA POPLATKY A PROVÍZIE

tis. EUR	k 31.3.2010	k 31.3.2009
Platobný styk	4	6
Ostatné	9	26
Spolu	13	32

5.20 ČISTÝ ZISK Z OBCHODOVANIA

tis. EUR	K 31.3.2010	k 31.3.2009
Výnosy z devízových operácií		
Spotové operácie	-	1
Kurzové rozdiely	142	332
Finančné deriváty	-	-
Spolu	142	333
Náklady na devízové operácie		
Spotové operácie	(25)	9
Kurzové rozdiely	(205)	(246)
Finančné deriváty	-	-
Spolu	(230)	(255)
Čistá strata/ zisk z obchodovania	(88)	78

5.21 OSTATNÉ VÝNOSY

tis. EUR	K 31.3.2010	k 31.3.2009
Iné prevádzkové výnosy	87	39
Spolu	87	39

5.22 ADMINISTRATÍVNE A OSOBNÉ NÁKLADY

tis. EUR	K 31.3.2010	k 31.3.2009
Osobné náklady		
Mzdové náklady	429	364
Náklady na sociálne zabezpečenie	137	122
Ostatné osobné náklady	5	8
Spolu	571	494
Administratívne náklady		
Alokácia nákladov z centrály	332	265
Ostatné prevádzkové náklady	1 029	418
Spolu	1 361	683
Administratívne a osobné náklady spolu	1 932	1 177

Celkový priemerný počet zamestnancov pobočky k 31. marcu 2010 bol 98 (2009: 89) vrátane 11 členov vedenia (2009: 11).

5.23 DAŇ

tis. EUR	K 31.3.2010	k 31.3.2009
Vykázané vo výsledku hospodárenia:		
Splatná daň z príjmov	759	555
Spolu	759	555

Účtovný zisk pred zdanením vynásobený daňovou sadzbou je odsúhlasený na daňový náklad nasledovne:

tis. EUR	2010	k 31.3.2010	2009	k 31.3.2009
	%		%	
Zisk pred zdanením		3 273		2 607
Daň z príjmov pri súčasnej daňovej sadzbe	19,0	622	19,0	495
Výnosy nepodliehajúce dani – rozpustenie opravných položiek			(12,2)	(318)
Daňovo neuznané náklady				
Opravné položky	3,5	114	14,3	372
Ostatné daňovo neuznané náklady	0,7	23	0,2	6
Daň z príjmov	23,2	759	21,3	555

5.24 TRANSAKČIE SO SPRIAZNENÝMI STRANAMI - VŠEOBECNÉ

Za spriaznené osoby sa považujú subjekty, ktoré majú kontrolu nad pobočkou alebo pobočka nad nimi, alebo ak má jedna strana podstatný vplyv na druhú stranu pri rozhodovaní o finančnej a prevádzkovej činnosti. Pobočka je pod kontrolou J & T BANKA, a.s., Praha (registrovaná spoločnosť v Českej republike).

Nasledujúce tabuľky ukazujú neuhradené zostatky a prehľad transakcií pobočky so všeobecnými spriaznenými stranami a osobami so zvláštnym vzťahom [bod 5. 25 poznámok]. Všetky transakcie s týmito osobami boli realizované za štandardných trhových podmienok.

Spoločnosti identifikované ako všeobecné spriaznené strany sú:

[a] Centrála J & T BANKA, a.s.

[a] Materské a dcérske spoločnosti. Táto kategória zahŕňa J&T FINANCE GROUP, a.s., akcionárov J&T FINANCE GROUP, a.s., a tie dcérske spoločnosti, ktoré sú obsiahnuté v konsolidovanej účtovnej závierke J&T FINANCE GROUP, a.s, z dôvodu majoritného vlastníctva.

[c] Manažment J&T FINANCE GROUP a spoločnosti ním vlastnené.

[a] Centrála

Zostatky a transakcie s centrálou:

tis. EUR	2010	2009
	31.3.2010	31.12.2009
Pohľadávky voči bankám (bod 5.5 poznámok)	156 059	154 257
Závazky voči centrále – prostriedky poskytnuté centrálou	270 634	344 159
Závazky voči centrále – zisk za rok	2 514	8 321
	31.3.2010	31.3.2009
Úrokové výnosy	1 045	82
Úrokové náklady	1 734	3 161
Prevádzkové náklady	332	265
Ostatné výnosy	-	1
Ostatné náklady	25	9

[b] Materské a dcérske spoločnosti

Zostatky a transakcie s materskými a dcérskymi spoločnosťami sú:

tis. EUR	2010	2009
	31.3.2010	31.12.2009
Pohľadávky	1 442	105
Závazky	8 012	1 841
Záruky	-	-
Potvrdené úverové prísluby	2 103	264
	31.3.2010	31.3.2009
Výnosy	18	2
Náklady	9	29

(c) Manažment J&T FINENCE GROUP, a.s. a spoločnosti ním vlastené

Zostatky a transakcie so spriaznenými stranami, ktoré sú prepojené cez manažment materskej spoločnosti, sú:

tis. EUR	2010	2009
	31.3.2010	31.12.2009
Pohľadávky	4 841	4 576
Závazky	1 914	351
Záruky	-	-
Potvrdené úverové prísľuby	11	3
	31.3.2010	31.3.2009
Výnosy	46	1 447
Náklady	1	5

Pobočka počas roka 2009 zaznamenala stratu z úverov voči spriazneným osobám:

HUMAR s.r.o, MENOLLI s.r.o., SPRINGEL DEVELOPMENT LIMITED a k 31.12.2009 bola výška opravných položiek na straty z týchto úverov 8 706 tis. €

Pobočka počas roka 2010 nezanamenala stratu z úverov voči spriazneným osobám.

5.25 TRANSAKCIE SO SPRIAZNENÝMI STRANAMI – OSOBY SO ZVLÁŠTNÝM VZŤAHO

Osoby so zvláštnym vzťahom zahŕňajú klientov, s ktorými má J&T FINANCE GROUP, a.s., podpísanú zmluvu o podiele na zisku z projektov klientov, ktoré pobočka financuje.

Pobočka uzavrela transakcie s osobami, ktoré uzavreli zmluvy o podiele na zisku s J&T FINANCE GROUP, a.s. Podľa týchto zmlúv J&T FINANCE GROUP, a.s., zaisťuje pre spoločnosti štruktúrovanie a projektový manažment. Za tieto činnosti jej plynie významná časť podielu na zisku realizovaného klientom v projekte.

Aj keď J&T FINANCE GROUP, a.s., nevlastní dané spoločnosti, sú tieto zahrňované do konsolidovanej účtovnej závierky J&T FINANCE GROUP, a.s., nakoľko J&T FINANCE GROUP, a.s., má právo získať významnú časť zisku plynúcu z aktivít daných spoločností.

Zostatky a transakcie s osobami so zvláštnym vzťahom sú:

tis. EUR	2010	2009
	31.3.2010	31.12.2009
Pohľadávky	5 178	14 077
Závazky	11	42
Záruky	-	-
Potvrdené úverové prísluby	-	-
	31.3.2010	31.3.2009
Výnosy	115	200
Náklady	68	-

5.26 TRANSAKCIE SO SPRIAZNENÝMI STRANAMI - VEDENIE

Vedenie

Pohľadávky a záväzky voči členom vedenia, ich blízkym príbuzným alebo voči spoločnostiam, v ktorých majú významný vplyv, sú nasledovné:

tis. EUR	k 31.3.2009	k 31.12.2009
Majetok		
Pohľadávky voči klientom	335	239
Závazky		
Závazky voči klientom	509	416
<i>Transakcie počas roka:</i>	k 31.3.2010	k 31.3.2009
Výnosy		
Úrokové výnosy	4	5
Náklady		
Úrokové náklady	2	1

Odmeny

Odmeny vyplatené manažmentu boli nasledovné :

tis. EUR	K 31.3.2010	K 31.3.2009
Mzdy a odmeny	96	74

6.27 RIADENIE RIZÍK

Ako pobočka J & T BANKY, a.s., časť rizík pobočky je riadená a kontrolovaná centrálou. Nižšie popísané procedúry zahŕňajú procedúry a postupy J & T BANKY, a.s., ktoré sa týkajú riadenia rizík pobočky.

Pobočka je vystavená najmä nasledovným rizikám z dôvodu používania finančných nástrojov:

- úverové riziko,
- riziko likvidity,
- trhové riziko,
- operačné riziko.

Informácie o vystavení sa jednotlivým uvedeným rizikám, ciele, prístup a procesy na meranie a riadenie rizík, sú uvedené nižšie.

(a) Úverové riziko

Pobočka je vystavená úverovému riziku, t.j. riziku, že druhá zmluvná strana nebude schopná plne vyplatiť dlžnú čiastku v čase jej splatnosti. Pobočka riadi úverové riziko prostredníctvom:

- a) uplatňovania zavedených jasných pravidiel riadenia individuálneho úverového rizika,
- b) riadenia rizika úverového portfólia.

Pobočka ďalej stanovuje postup pre ohodnotenie kreditného rizika protistrany, resp. emitovaného dlhu v rámci interného ratingu banky. Pobočka nemôže využívať iba kreditné hodnotenie vypracované renomovanými ratingovými spoločnosťami. Tieto spoločnosti totiž spravidla hodnotia iba najvýznamnejšie spoločnosti, čo platí o teritóriách Českej a Slovenskej republiky, kde banka operuje ešte výraznejšie. Preto pobočka využíva systém interného ratingu. Ten vychádza z kreditnej stupnice spoločnosti S&P, Moody's, prípadne Fitch a je založený na scoringu.

Pravidlá pobočky pre vystavenie sa úverovému riziku zahŕňajú:

- a) stanovenie limitov na výšku rizika akceptovaných v súvislosti s jedným dlžníkom alebo skupinou dlžníkov, ktoré sú založené hlavne na legislatívnych požiadavkách;
- b) prísne pravidlá úverovania;
- c) pravidlá pre poskytovanie a monitorovanie úverov;
- d) pravidlá pre vymáhanie úverov po splatnosti.

Celková angažovanosť voči jednému klientovi alebo skupine klientov zahŕňa všetky produkty s úverovým rizikom a jednotlivé limity môžu byť zmenené v dôsledku zhoršenia finančnej alebo inej pozície. Využívanie limitov sa sleduje mesačne. Podrobnejšie informácie týkajúce sa úverového rizika sú uvedené v bode 6 poznámok.

Hodnotenie zaistenia úverov

Pobočka vo všeobecnosti vyžaduje zaistenie úverových pohľadávok niektorých dlžníkov pred poskytnutím úveru. Banka považuje za akceptovateľné nasledujúce typy zaistenia:

- hotovosť,
- cenné papiere,
- bonitné pohľadávky,
- bankové záruky,
- záruky bonitnej tretej strany,
- nehnuteľnosti,
- stroje a zariadenie.

Pri stanovení realizovateľnej hodnoty zaistenia pobočka vychádza zo znaleckých posudkov, prípadne vnútorných hodnotení banky.

Závazky z úverových príslubov a podmienené záväzky

Primárnym cieľom pobočky pri poskytovaní úverových príslubov je zabezpečiť, aby mal zákazník v prípade potreby dostupné finančné prostriedky. Podmienené záväzky predstavujú neodvolateľné záruky, že pobočka uskutoční platbu, ak zákazník nie je schopný plniť svoje záväzky voči tretej strane, a predstavujú rovnaké úverové riziko ako úvery.

Analýzy úverového vývoja

Na úrovni portfólia uskutočňuje banka pre posúdenie dopadov extrémne nepriaznivých úverových podmienok analýzy úverového vývoja. Tie postihujú potenciálne náhle zmeny hodnôt otvorených pozícií banky, ku ktorým by mohlo dôjsť následkom málo pravdepodobných, avšak možných udalostí.

V rámci obchodnej knihy je tak vyhodnocovaný vplyv náhleho poklesu kreditného hodnotenia o jeden stupeň na hodnotu otvorených pozícií v dlhopisoch a repoobchodoch, teda rozsah potencionalneho poklesu hodnoty obchodnej knihy.

(b) Riziko likvidity

Pobočka je vystavená každodenným požiadavkám na jej dostupné zdroje hotovosti, a to z titulu prijatých jednodňových úložiek, bežných účtov, splatných termínovaných vkladov, z titulu čerpania úverov a kontokorentných úverov, z poskytnutia garancií a z marže a ostatných požiadaviek, ako napríklad na vyrovnanie derivátových obchodov v hotovosti. Keďže skúsenosť ukazuje, že je možné s vysokou mierou presnosti predpovedať istú minimálnu mieru opätovného investovania fondov, ktoré sa stanú splatnými, pobočka si neudržiava zdroje hotovosti potrebné na splatenie všetkých uvedených požiadaviek. Banka má k dispozícii spoľahlivú historickú databázu výberov, ktorá jej umožňuje vykonať relatívne presnú analýzu stability uvedených typov výberov.

Rámec riadenia rizika likvidity pobočky je daný opatreniami národných bánk, ako aj internými postupmi vypracovanými bankou pre riadenie likvidity.

V pravidelných časových intervaloch je spracovávaná správa o vývoji likvidity, ktorá zahŕňa i hodnotenie dodržiavania stanovených ukazovateľov likvidity. Banka má spracovaný pohotovostný plán pre riešenie kríz likvidity a pravidelne vyhodnocuje očakávaný, rizikový a stresový scénár vývoja likvidity.

Nasledujúca tabuľka rozdeľuje nediskontované peňažné toky z majetku a záväzkov do jednotlivých pásiem splatností podľa zostatkovej doby od dátumu zostavenia účtovnej závierky do zmluvnej splatnosti. Majetok a záväzky, ktoré nemajú dohodnutú splatnosť, sú vykázané ako „nešpecifikované“. Očakávané toky pobočky sa môžu významne líšiť od tejto analýzy. Napríklad, očakáva sa, že klientske účty záväzkov zostanú stabilné s rastúcim zostatkom.

Významná časť pohľadávok voči klientom s dohodnutou dobou splatnosti do jedného roka súvisí s financovaním projektov, ktorých ukončenie presahuje jeden rok. V prípade, že sa pobočka nerozhodne predĺžiť financovanie klienta, splatnosť takýchto pohľadávok v dohodnutej lehote závisí od schopnosti klienta refinancovať úver z iných zdrojov. Tieto zmluvy vystavujú likviditu pobočky refinančnému riziku zo strany klientov.

Zmluvná doba splatnosti majetku a záväzkov k 31. marcu 2010 mala nasledovnú štruktúru:

tis. EUR	Menej ako 1 rok	1 – 5 rokov	Viac ako 5 rokov	Nešpecifikované	Spolu
Majetok					
Peňažné prostriedky a účty v centrálnych bankách	202 637	-	-	6 817	209 454
Pohľadávky voči klientom	139 435	284 192	46 150	-	469 777
Majetok a vybavenie	-	-	-	484	484
Ostatný majetok	825	-	-	152	977
Spolu	342 897	284 192	46 150	7 453	680 692
Záväzky					
Záväzky voči bankám	2 083	-	-	-	2 083
Záväzky voči klientom	335 460	66 583	-	-	402 043
Zmenky	249	-	-	-	249
Ostatné záväzky	3 022	-	-	9	3 031
Daň z príjmov právnických osôb	137	-	-	-	137
Odložený daňový záväzok	-	-	-	1	1
Záväzky voči centrále	-	-	-	273 148	273 148
Spolu	340 951	66 583	-	273 158	680 692
Čistá pozícia	1 946	217 609	46 150	(265 705)	-
Kumulatívna pozícia	1 946	219 555	265 705	-	-

Zmluvná doba splatnosti majetku a záväzkov k 31. decembru 2009 mala nasledovnú štruktúru:

tis. EUR	Menej ako 1 rok	1 – 5 rokov	Nad 5 rokov	Nešpecifikované	Spolu
Majetok					
Peňažné prostriedky a účty v centrálnych bankách	189 899	-	-	5 697	195 596
Pohľadávky voči klientom	168 359	281 268	41 327	-	490 954
Majetok a vybavenie	-	-	-	441	441
Ostatný majetok	145	-	-	283	428
Spolu	358 403	281 268	41 327	6 421	687 419
Záväzky					
Záväzky voči bankám	30	-	-	-	30
Záväzky voči klientom	300 738	28 818	-	-	329 556
Zmenky	258	-	-	-	258
Ostatné záväzky	4 895	-	-	7	4 902
Daň z príjmov právnických osôb	193	-	-	-	193
Záväzky voči centrále	-	-	-	352 480	352 480
Spolu	306 114	28 818	-	-	687 419
Čistá pozícia	52 289	252 450	41 327	(346 066)	-
Kumulatívna pozícia	52 289	304 739	346 066	-	-

(c) Trhové riziko

Trhovým rizikom pobočka rozumie riziko straty vyplývajúce zo zmien trhových cien, menových kurzov a úrokových sadzieb na finančných trhoch. Jedná sa o súhrnný pojem pre obecné úrokové a akciové riziko, a menové a komoditné riziko. Trhové riziko je riadené a kontrolované centrálou.

Metódy kvantifikácie rizík

Systém riadenia rizík banky vychádza v oblasti kvantifikácie a riadenia rozsahu podstupovaného trhového a špecifického akciového rizika hlavne z metodiky Value-At-Risk (VAR) pre interval spoľahlivosti 99% a horizont 10 obchodných dní. Hodnota VAR kvantifikuje dopady potencionálnej straty vyvolanej trhovým rizikom neočakávaného rozsahu na otvorenej pozícii banky. Prítom sa vychádza z charakteristík relevantného prostredia, teda úrokových sadzieb v jednotlivých menách, menových kurzov, cien akcií, komodít a ich indexov, ako aj zo vzťahov medzi nimi.

Pre posúdenie dopadov extrémne nepriaznivých trhových podmienok robí banka stresové testovanie. To zahŕňa potencionálne náhle zmeny hodnôt otvorených pozícií banky, ku ktorým by mohlo dôjsť následkom málo pravdepodobných, avšak možných udalostí.

V jeho rámci sú podrobované pozície obchodnej knihy s cudzomennou a komoditnou pozíciou banky historickým scenárom, teda scenárom vplyvu dopadu najväčšej jednodennej zmeny rizikových faktorov za historické obdobie stanovených dĺžok na aktuálne portfólio, pričom je vyhodnocovaná zodpovedajúca potencionálna zmena hodnoty tohto portfólia.

(d) Devízové riziko

Aktíva a pasíva v cudzích menách vrátane podsúvahových angažovaností predstavujú otvorenú pozíciu pobočky voči menovým rizikám. Realizované i nerealizované kurzové zisky a straty sú účtované priamo vo výsledku hospodárenia.

Devízové riziko vyplýva zo zmien hodnoty finančných aktív a pasív v dôsledku zmien výmenných kurzov.

Politikou banky je udržiavať čo najnižšiu otvorenú čistú devízovú pozíciu. Limity sú stanovené na každú menu individuálne. Pobočka tiež využíva forwardy s cudzou menou a menové swapy na zabezpečenie devízových pozícií.

Hlavným nástrojom riadenia devízového rizika je metodológia Value-At-Risk.

Pobočka vykázala nasledovnú štruktúru majetku a záväzkov v cudzej mene k 31. marcu 2010:

tis. EUR	EUR	USD	GBP	CZK	CHF	RUB	Spolu
Majetok							
Peňažné prostriedky účty v centrálnych bankách	209 209	35	25	148	37	-	209 454
Pohľadávky voči klientom	442 575	4 333	-	22 869	-	-	469 777
Majetok a vybavenie	484	-	-	-	-	-	484
Ostatný majetok	977	-	-	-	-	-	977
Majetok spolu	653 245	4 368	25	23 017	37	-	680 692
Záväzky							
Záväzky voči bankám	2 083	-	-	-	-	-	2 083
Záväzky voči klientom	398 077	3 047	1	909	9	-	402 043
Zmenky	249	-	-	-	-	-	249
Ostatné záväzky	3 031	-	-	-	-	-	3 031
Daň z príjmov právnických osôb	137	-	-	-	-	-	137
Odložený daňový záväzok	1	-	-	-	-	-	1
Záväzky voči centrále	248 493	1 398	125	22 238	286	608	273 148
Záväzky spolu	652 071	4 445	126	23 147	295	608	680 692
Otvorené pozícia aktívum/(pasívum)	1 174	(77)	(101)	(130)	(258)	(608)	-

Pobočka vykázala nasledovnú štruktúru majetku a záväzkov v cudzej mene k 31. decembru 2009:

tis. EUR	EUR	USD	GBP	CZK	CHF	RUB	Spolu
Majetok							
Peňažné prostriedky a účty v centrálnych bankách	195 548	12	17	12	7	-	195 596
Pohľadávky voči klientom	465 101	4 178	-	21 675	-	-	490 954
Majetok a vybavenie	441	-	-	-	-	-	441
Ostatný majetok	428	-	-	-	-	-	428
Majetok spolu	661 518	4 190	17	21 687	7	-	687 419
Záväzky							
Záväzky voči bankám	30	-	-	-	-	-	30
Záväzky voči klientom	328 218	503	2	829	4	-	329 556
Zmenky	258	-	-	-	-	-	258
Ostatné záväzky	4 889	-	-	12	1	-	4 902
Daň z príjmov právnických osôb	193	-	-	-	-	-	193
Záväzky voči centrále	326 598	3 581	114	21 404	227	556	352 480
Záväzky spolu	660 186	4 084	116	22 245	232	556	687 419
Otvorené pozície aktívum/(pasívum)	1 332	106	(99)	(558)	(225)	(556)	-

(e) Úrokové riziko

Pobočka je vystavená riziku, že výkyvy rozhodujúcich trhových úrokových sadzieb budú mať nepriaznivý vplyv na jej finančnú pozíciu a peňažné toky. V dôsledku zmien úrokových sadzieb môže úroková marža stúpnuť, ale môže tiež klesnúť alebo vytvoriť stratu v prípade, že dôjde k neočakávaným pohybom.

Úrokové riziko bankovej knihy je kvantifikované na podklade výsledkov stresového testu, v rámci ktorého je pozícia bankovej knihy podrobená scenáru štandardizovaného úrokového šoku, teda okamžitého poklesu/rastu úrokových sadzieb bankovej knihy v rozsahu 200 bázických bodov.

V rámci kvantifikácie úrokového rizika bankovej knihy vyhodnocuje banka tak isto hodnotou VAR pre interval spoľahlivosti 99% a horizont 10 obchodných dní.

Úroková citlivosť úročeného majetku k 31. marcu 2010 bola nasledovná:

tis. EUR	do 3 mesiacov	3 mesiace - 1 rok	1 - 5 rokov	nad 5 rokov	Spolu
Úročený majetok					
Peňažné roztriedky a účty v centrálnych bankách	207 975	-	-	-	207 975
Pohľadávky voči klientom	147 420	101 366	183 351	37 486	469 623
Spolu	355 395	101 366	183 351	37 486	677 598
Úročené záväzky					
Záväzky voči bankám	1 101	982	-	-	2 083
Záväzky voči klientom	220 210	115 250	66 583	-	402 043
Zmenky	249	-	-	-	249
Záväzky voči centrále	273 148	-	-	-	273 148
Spolu	494 708	116 232	66 583	-	677 523
Čistá pozícia	(139 313)	(14 866)	116 768	37 486	75
Kumulatívna pozícia	(139 313)	(154 179)	(37 411)	75	-

Úroková citlivosť úročeného majetku k 31. decembru 2009 bola nasledovná:

tis. EUR	do 3 mesiacov	3 mesiace – 1 rok	1 – 5 rokov	nad 5 rokov	Spolu
Úročený majetok					
Peňažné rostriedky a účty v centrálnych bankách	194 554	-	-	-	194 554
Pohľadávky voči klientom	223 077	114 619	141 402	11 680	490 778
Spolu	417 631	114 619	141 402	11 680	685 332
Úročené záväzky					
Záväzky voči bankám	-	30	-	-	30
Záväzky voči klientom	218 571	82 167	28 818	-	329 556
Zmenky	258	-	-	-	258
Záväzky voči centrále	352 480	-	-	-	352 480
Spolu	571 309	82 197	28 818	-	682 324
Čistá pozícia	(153 678)	32 422	112 584	11 680	3 008
Kumulatívna pozícia	(153 678)	(121 256)	(8 672)	3 008	-

(f) Operačné riziko

Operačným rizikom pobočka rozumie riziko straty vplyvom nedostatkov alebo zlyhaní vnútorných procesov, ľudského faktoru alebo systému, ako aj riziko straty pobočky vplyvom vnútorných udalostí, vrátane rizika straty pobočky v dôsledku porušenia či nenaplnenia právnej normy.

Minimalizáciu operačného rizika banka zabezpečuje kontrolnými systémami, ktoré v rámci svojich riadiacich právomocí uplatňuje každý vedúci zamestnanec banky. V rámci kontrolného systému zabezpečia vedúci zamestnanci banky maximálnu kontrolu všetkých činností, pričom rozhodujúce kontrolné systémy zahŕňajú do plánu kontrol daného organizačného útvaru banky.

Základnými prvkami aktívneho riadenia operačných rizík banky je databáza hlásení strát z udalostí operačného rizika banky a mapa operačných rizík banky, ktorej výstupné údaje poskytujú do niekoľko úrovni agregovaný prehľad o rozsahu podstupovaného operačného rizika banky, ako i umožňujú špecifikovať smery postupu v procese ďalšieho obmedzovania tohto rizika.

(g) Súčasné ekonomické podmienky

Pobočka pokračuje v sledovaní vývoja na medzinárodných finančných a kapitálových trhoch a jeho možného dopadu na:

- obchodné aktivity spoločnosti, a to aj v súvislosti so schopnosťou pobočky aj naďalej pokračovať vo svojej činnosti (tzv. going concern),
- jednotlivé položky vykázané v predkladanej účtovnej závierke, predovšetkým z pohľadu adekvátnosti ich ocenenia, zohľadnenia neistoty súvisiacej s uskutočnenými odhadmi a z toho vyplývajúcej prípadnej významnej chyby v tejto účtovnej závierke,
- významné riziká (úverové riziko, riziko likvidity a pod.) a neistotu spojenú s analýzou vplyvu zmeny predpokladov ovplyvňujúcich dopad uvedených rizík.

Na základe uvedenej analýzy vedenie pobočky nepredpokladá významný vplyv nepriaznivého vývoja medzinárodných finančných a akciových trhov na aktivity pobočky.

Napriek tomuto očakávaniu v predchádzajúcom roku pobočka zaviedla niekoľko preventívnych opatrení, ktoré podporia súčasnú stabilnú pozíciu pobočky. Ide predovšetkým o:

- detailné sledovanie očakávaných splatností na aktívnej, ako aj pasívnej strane bilancie a ich zohľadnenie v scenároch likvidity,
- dočasná úprava úverových limitov voči niektorým protistranám,

- zavedenie nových stres testov pri trhovom riziku.

SÚHRNNÁ VÝŠKA ÚVEROVÝCH EXPOZÍCIÍ BEZ IDENTIFIKOVATEĽNÉHO ZNEHODNOTENIA

tis. EUR	k 31.3.2010	k 31.12.2009
Expozície voči štátom a centrálnym bankám	0	0
Expozície voči inštitúciám	0	0
Expozície voči obchodným spoločnostiam, špecializované expozície a odkúpené podnikové pohľadávky	445 223	465 955
Retailové expozície	9 047	9 172

SÚHRNNÁ VÝŠKA ÚVEROVÝCH EXPOZÍCIÍ SO ZNÍŽENOU HODNOTOU

tis. EUR	k 31.3.2010	k 31.12.2009
Expozície voči štátom a centrálnym bankám	0	0
Expozície voči inštitúciám	0	0
Expozície voči obchodným spoločnostiam, špecializované expozície a odkúpené podnikové pohľadávky	24 636	24 358
Retailové expozície	0	0

SÚHRNNÁ VÝŠKA ZLYHANÝCH POHĽADÁVOK

tis. EUR	k 31.3.2010	k 31.12.2009
Expozície voči štátom a centrálnym bankám	0	0
Expozície voči inštitúciám	0	0
Expozície voči obchodným spoločnostiam, špecializované expozície a odkúpené podnikové pohľadávky	0	0
Retailové expozície	372	350

ROZDIEL MESAČNÝCH AKTÍV A MESAČNÝCH PASÍV POĎĽA ODHADOVANEJ SPLATNOSTI

7

Ukazovateľ	Č.r.	splatnosť do 7 dní vrátane	splatnosť od 7 dní do 1 mes. vrátane	splatnosť od 1 do 3 mes. vrátane	splatnosť od 3 do 6 mes. vrátane	splatnosť od 6 do 9 mes. vrátane	splatnosť od 9 do 12 mes. vrátane	splatnosť od 12 do 24 mes. vrátane	splatnosť od 24 do 60 mes. vrátane	splatnosť viac ako 60 mesiacov	nešpecifikované položky	Celkom (stl.1 až stl.10)
a	b	1	2	3	4	5	6	7	8	9	10	11
Časť I. - SÚVAHOVÉ ÚČTY AKTÍV A PASÍV												
SÚČET SÚVAHOVÝCH ÚČTOV AKTÍV	1	203 036	2 689	10 646	28 009	70 614	27 393	91 424	192 768	46 150	7 963	680 692
pokladničné hodnoty	2	1 478										1 478
účty centrálnych bánk a šekové poštové účty	3	45 100									6 817	51 917
účty ostatných bánk	4	156 059										156 059
účty klientov	5	399	2 374	10 646	28 009	70 614	27 393	91 424	192 768	46 150		469 777
príjmy budúcich období	6										23	23
štátne pokladničné poukážky	7											0
štátne dlhopisy	8											0
pokladničné poukážky a dlhopisy centrálnych bánk	9											0
ostatné dlhové cenné papiere	10											0
ostatné CP na predaj a CP v reálnej hodnote proti zisku a strate	11											0
cenné papiere so zriadeným záložným právom (z r.7 až 11 a r.15)	12											0
Kupóny dlhových cenných papierov so splatnosťou dlhových cenných papierov do 1 mesiaca vrátane (z r. 7 až 10)	13											0
Kupóny dlhových cenných papierov so splatnosťou dlhových cenných papierov nad 1 mesiac vrátane (z r. 7 až 10)	14											0
ostatné finančné investície	15											0
hmotný a nehmotný investičný majetok	16										484	484
ostatné aktíva	17		315								639	954
SÚČET SÚVAHOVÝCH ÚČTOV PASÍV	18	62 396	58 019	103 990	20 796	41 903	53 670	63 899	2 684	0	273 335	680 692
účty centrálnych bánk a šekové poštové účty	19											0
účty ostatných bánk	20			1 101	952	30						2 083
účty klientov a subjektov verejnej správy	21	59 717	57 660	102 889	19 844	41 873	53 533	63 899	2 684	0	0	402 099
záväzky voči ARDALu	22											0
záväzky voči fyzickým osobám	23	8 134	10 439	32 523	4 947	39 734	30 914	37 175	2 684			166 550
záväzky voči právnickým osobám a voči subjektom verejnej správy okrem ARDALu	24	51 583	47 221	70 366	14 897	2 139	22 619	26 724				235 549
vydané krátkodobé cenné papiere	25	249										249
výdavky budúcich období	26											0
dotácie a podobné zdroje	27											0
emisie dlhopisov	28											0
emitované hypotekárne záložné listy	29											0
rezervy a vlastné imanie	30										273 231	273 231
ostatné pasíva	31	2 430	359				137				104	3 030
ČISTÁ SÚVAHOVÁ POZÍCIA LIKVIDITY (r.1-r.18)	32	140 640	-55 330	-93 344	7 213	28 711	-26 277	27 525	190 084	46 150	-265 372	0
KUMULATÍVNA ČISTÁ SÚVAHOVÁ POZÍCIA LIKVIDITY	33	140 640	85 310	-8 034	-821	27 890	1 613	29 138	219 222	265 372	0	0
ČISTÁ SÚVAHOVÁ POZÍCIA LIKVIDITY za CZK	34	-258	-225	-278			2 524		20 345		-22 238	-130
ČISTÁ SÚVAHOVÁ POZÍCIA LIKVIDITY za USD	35	-555	-39		-112		2 027				-1 398	-77
ČISTÁ SÚVAHOVÁ POZÍCIA LIKVIDITY za EUR	36	141 400	-55 066	-93 066	7 325	28 711	-30 828	27 525	169 739	46 150	-240 717	1 173

**ROZDIEL MESAČNÝCH AKTÍV A MESAČNÝCH PASÍV
PODĽA ODHADOVANEJ SPLATNOSTI**

7

Ukazovateľ	Č.r.	splatnosť do 7 dní vrátane	splatnosť od 7 dní do 1 mes. vrátane	splatnosť od 1 do 3 mes. vrátane	splatnosť od 3 do 6 mes. vrátane	splatnosť od 6 do 9 mes. vrátane	splatnosť od 9 do 12 mes. vrátane	splatnosť od 12 do 24 mes. vrátane	splatnosť od 24 do 60 mes. vrátane	splatnosť viac ako 60 mesiacov	nešpecifiko- vané položky	Celkom (stl.1 až stl.10)
a	b	1	2	3	4	5	6	7	8	9	10	11
Časť II. - VYBRANÉ PODSÚVAHOVÉ ÚČTY AKTÍV A PODSÚVAHOVÉ ÚČTY PASÍV												
SÚČET VYBRANÝCH PODSÚVAHOVÝCH ÚČTOV AKTÍV	37	29 107	0	0	0	0	0	0	0	0	313 901	343 008
prísľuby na prijatie úveru	38	29 107										29 107
z toho: neodvolateľné	39	29 107										29 107
ostatné záväzky zo záruk voči bankám	40											0
z toho: kolaterály prijaté v REPO obchodoch	41											0
ostatné záväzky zo záruk voči klientom	42										313 901	313 901
z toho: kolaterály prijaté v REPO obchodoch	43											0
prijaté záruky z akreditívov	44											0
pohľadávky zo spotových operácií	45											0
pohľadávky z termínových operácií	46											0
pohľadávky z operácií s opciami	47											0
SÚČET VYBRANÝCH PODSÚVAHOVÝCH ÚČTOV PASÍV	48	60 484	51	20 457	526	3 407	168	5 164	5 973	0	15	96 245
prísľuby na poskytnutie úveru bankám	49											0
z toho: neodvolateľné	50											0
prísľuby na poskytnutie úveru klientom	51	60 484	51	3 806		3 241		5 164	5 973			78 719
z toho: neodvolateľné	52	60 484	51	3 806		3 241		5 164	5 973			78 719
ostatné pohľadávky zo záruk voči bankám	53											0
ostatné pohľadávky zo záruk voči klientom	54			16 651	526	166	168				15	17 526
poskytnuté záruky z akreditívov	55											0
záväzky zo spotových operácií	56											0
záväzky z termínových operácií	57											0
záväzky z operácií s opciami	58											0
ČISTÁ PODSÚVAHOVÁ POZÍCIA LIKVIDITY (r-36-r-47)	59	-31 377	-51	-20 457	-526	-3 407	-168	-5 164	-5 973	0	313 886	246 763
KUMULATÍVNA ČISTÁ PODSÚVAHOVÁ POZÍCIA LIKVIDITY	60	-31 377	-31 428	-51 885	-52 411	-55 818	-55 986	-61 150	-67 123	-67 123	246 763	0
ČISTÁ PODSÚVAHOVÁ POZÍCIA LIKVIDITY za CZK	61										16 803	16 803
ČISTÁ PODSÚVAHOVÁ POZÍCIA LIKVIDITY za USD	62										441	441
ČISTÁ PODSÚVAHOVÁ POZÍCIA LIKVIDITY za EUR	63	-31 377	-51	-20 457	-526	-3 407	-168	-5 164	-5 973		296 642	229 519

KONTAKTY

J&T BANKA, a. s.,
Pobočka zahraničnej banky

SLOVENSKÁ REPUBLIKA
LAMAČSKÁ CESTA 3
814 04 BRATISLAVA 4

Tel.: + 421 259 418 111
Fax: + 421 259 418 115
www.it-banka.sk