
J&T BANKA, a. s.
Pobočka zahraničnej banky
Zverejňované informácie
k 31.12.2009

J&T BANKA

OBSAH

1. INFORMÁCIE O BANKE	3
1.1 INFORMÁCIE O ČINNOSTI J&T BANKY, A.S. POBOČKY ZAHRANIČNEJ BANKY	3
1.2 ORGANIZAČNÁ ŠTRUKTÚRA BANKY	5
2. SPRÁVA NEZÁVISLEHO AUDÍTORA	6
3. VÝKAZ O FINANČNEJ SITUÁCII	7
4. VÝKAZ KOMPLEXNÉHO VÝSLEDKU	7
5. VÝKAZ O PEŇAŽNÝCH TOKOCH	9
6. POZNÁMKY K ÚČTOVNEJ UZÁVIERKE	10
6.1 VŠEOBECNE INFORMÁCIE	10
6.2 ZÁKLAD PRE VYPRACOVANIE ÚČTOVNEJ UZÁVIERKY	12
6.3 VÝZNAMNÉ ÚČTOVNÉ ZÁSADY A ÚČTOVNÉ METÓDY	13
6.4 POUŽITIE ODHADOV A ÚSUDKOV	18
6.5 PEŇAŽNÉ PROSTRIEDKY A ÚČTY V CENTRÁLNYCH BANKÁCH	19
6.6 POHLADÁVKY VOČI KLIENTOM	19
6.7 MAJETOK A VYBAVENIE	23
6.8 OPERATÍVNY LEASIG	23
6.9 OSTATNÝ MAJETOK	23
6.10 ZÁVÄZKY VOČI KLIENTOM	24
6.11 OSTATNÉ ZÁVÄZKY	24
6.12 DAŇ Z PRÍJMOV PRÁVNICKÝCH OSÔB	24
6.13 ODLOŽENÝ DAŇOVÝ ZÁVÄZOK	24
6.14 ZÁVÄZKY VOČI CENTRÁLE	25
6.15 PODMIENÉ ZÁVÄZKY A OSTATNÉ FINANČNÉ POVINNOSTI	25
6.16 ÚROKOVÉ VÝNOSY	25
6.17 ÚROKOVÉ NÁKLADY	26
6.18 VÝNOSY Z POPLATKOV A PROVÍZIÍ	26
6.19 NÁKLADY NA POPLATKY A PROVÍZIE	26
6.20 ČISTÝ ZISK Z OBCHODOVANIA	26
6.21 OSTATNÉ VÝNOSY	27
6.22 ADMINISTRATÍVNE A PREVÁDZKOVÉ NÁKLADY	27
6.23 DAŇ	27
6.24 TRANSAKCIE S HLAVNÝMI SPRIEZNENÝMI STRANAMI - VŠEOBECNÉ	29
6.25 SPOLOČNOSTI SO ZVLÁŠTNÝM VZŤAHO	32
6.26 TRANSAKCIE SO SPRIAZNENÝMI STRANAMI - VEDENIE	33
6.27 RIADENIE RIZÍK	34
6.28 REÁLNE HODNOTY	42
7. SÚHRNNÁ VÝŠKA ÚVEROVÝCH EXPOZÍCIÍ	43
8. ROZDIEL MESAČNÝCH AKTÍV A MESAČNÝCH PASÍV PODĽA ODHADOVANEJ SPLATNOSTI	44
KONTAKTY	46

1.1 INFORMÁCIE O ČINNOSTI J&T BANKY, A.S., POBOČKY ZAHRANIČNEJ BANKY

Celkový počet zamestnancov k podľa evidenčného stavu k 31.12.2009: 97

Počet vedúcich zamestnancov podľa evidenčného stavu k 31.12.2009: 11

Datum zápisu do obchodného registra: 23.11.2005

Dátum udelenia bankového povolenia: Oznámenie Národnej banky Slovenska o podmienkach pôsobenia pobočky na území Slovenskej republiky na základe jedného bankového povolenia v súlade s § 12 zákona č. 483/2001 Z.z. o bankách a o zmene a doplnení niektorých zákonov bolo vydané dňa 04.11.2005.

Dátum I. rozšírenia bankového povolenia: Oznámenie NBS podľa článku 26 smernice č. 2006/48/ES týkajúce sa rozšírenia oprávnenia na vykonávanie bankových činností prostredníctvom pobočky zahraničnej banky na území Slovenskej republiky zo dňa 24.07.2007.

Dátum II. rozšírenia bankového povolenia: Oznámenie Národnej banky Slovenska podľa článku 26 Smernice č. 2006/48/ES týkajúce sa rozšírenia oprávnenia na vykonávanie bankových činností prostredníctvom pobočky zahraničnej banky na území Slovenskej republiky zo dňa 22.2.2008.

Dátum začatia vykonávania povolených bankových činností: 06.03.2006

Zoznam činností vykonávaných podľa udeleného povolenia

K 31.12.2009 J&T BANKA, a.s., pobočka zahraničnej banky vykonávala nasledovné činnosti:

- a) prijímanie vkladov od verejnosti,
- b) poskytovanie úverov,
- c) platobný styk a zúčtovanie,
- d) poskytovanie záruk,
- e) vydávanie a správa platobných prostriedkov,
- f) obchodovanie na vlastný účet alebo na účet klienta s peňažnými prostriedkami v cudzích menách; a to v rozsahu obchodovania na vlastný účet,
- g) poskytovanie bankových informácií,
- h) obchodovanie s prevoditeľnými cennými papiermi na účet klienta,
- i) úschova a správa cenných papierov
- j) účasť na emisii cenných papierov a poskytovanie s tým spojených služieb,
- k) služby člena Centrálného depozitára cenných papierov SR, a.s.

Zoznam povolených činností, ktoré sa nevykonávajú

K 31.12.2009 J&T BANKA, a.s., pobočka zahraničnej banky nevykonávala nasledovné povolené činnosti:

- a) finančný prenájom (finančný lízing),
- b) obchodovanie na vlastný účet alebo na účet klienta:
 1. s nástrojmi peňažného trhu,
 2. v oblasti termínovaných obchodov (futures),
 3. s prevoditeľnými cennými papiermi; a to v rozsahu obchodovania na vlastný účet,
- c) úschova cenností,
- d) obchodovanie na účet klienta s nástrojmi peňažného trhu,
- e) obchodovanie na účet klienta s devízami.

Zoznam činností, ktorých vykonávanie bolo príslušným orgánom obmedzené, dočasne pozastavené alebo zrušené

J&T BANKA, a.s., pobočka zahraničnej banky nemá činnosti obmedzené, pozastavené alebo zrušené.

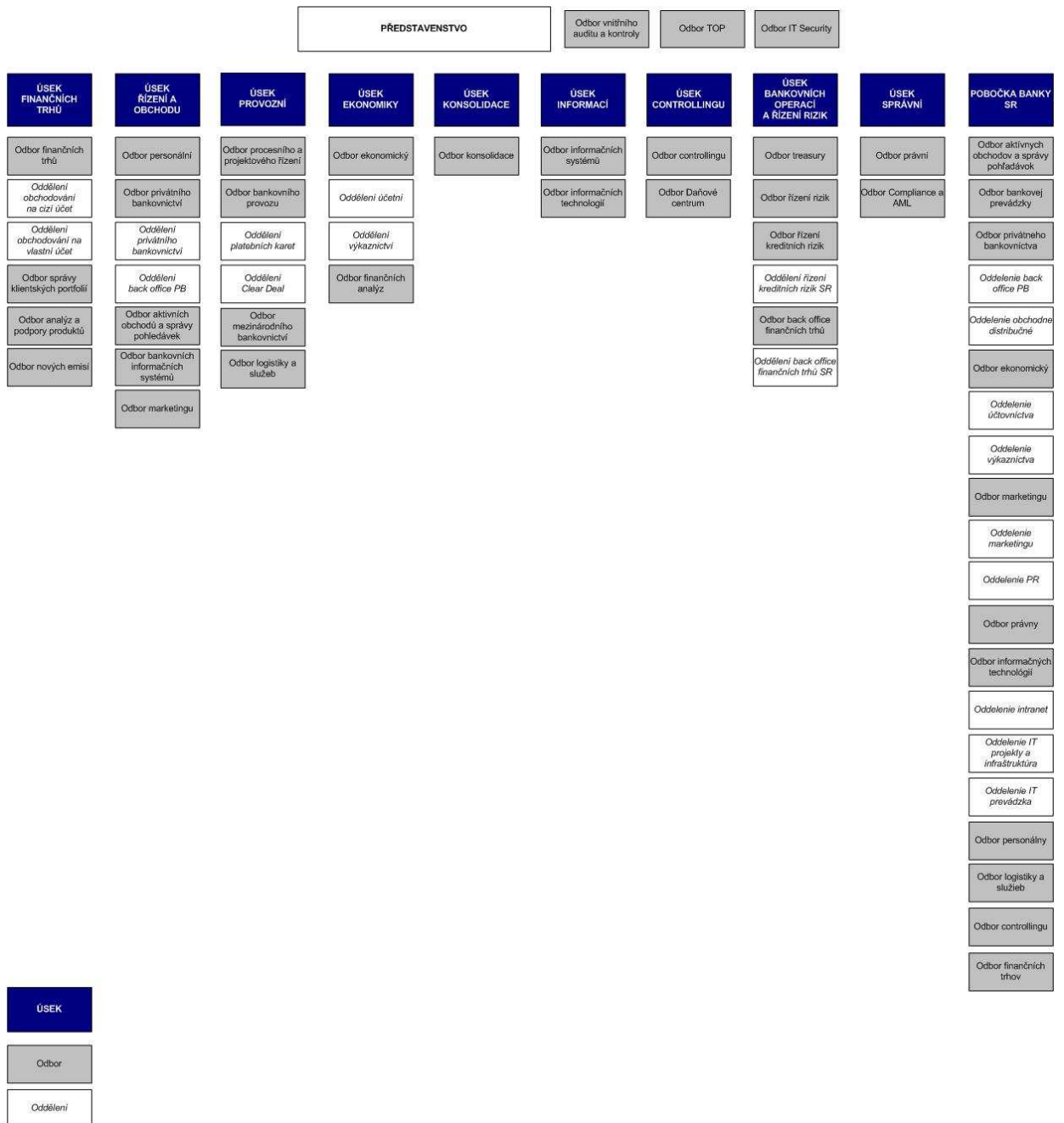
Citácia výrokovej časti právoplatného rozhodnutia, ktorým bolo uložené opatrenie na nápravu v priebehu kalendárneho štvrtroka

J&T BANKE, a.s., pobočke zahraničnej banky nebolo uložené právoplatné rozhodnutie, ktorým bolo uložené opatrenie na nápravu.

Citácia výrokovej časti právoplatného rozhodnutia, ktorým bola uložená pokuta v priebehu kalendárneho štvrťroka
J&T BANKE, a.s., pobočke zahraničnej banky nebolo uložené právoplatné rozhodnutie, ktorým bola uložená pokuta.

1.2 ORGANIZAČNÁ ŠTRUKTÚRA BANKY

Platná k 31.12.2009



ZRIAĐOVATELOVI A VEDENIU J & T BANKA, A.S., POBOČKA ZAHRANIČNEJ BANKY:

Uskutočnili sme audit priloženej účtovnej závierky spoločnosti J & T BANKA, a.s., pobočka zahraničnej banky („pobočka“), ktorá obsahuje výkaz o finančnej situácii zostavený k 31. decembru 2009, výkaz komplexného výsledku a výkaz o peňažných tokoch za rok, ktorý sa skončil 31. decembra 2009 a poznámky K účtovnej závierke.

Zodpovednosť vedenia pobočky

Vedenie pobočky je zodpovedné za zostavenie a objektívnu prezentáciu tejto účtovnej závierky v súlade s Medzinárodnými štandardmi finančného výkazníctva („IFRS“) v znení prijatom Európskou úniou. Táto zodpovednosť zahŕňa návrh, implementáciu a zachovávanie interných kontrol relevantných pre zostavenie a objektívnu prezentáciu takej účtovnej závierky, ktorá neobsahuje významné nesprávnosti, či už v dôsledku podvodu alebo chyby, ďalej výber a uplatňovanie vhodných účtovných zásad a účtovných metód, ako aj uskutočnenie účtovných odhadov primeraných za daných okolností.

Zodpovednosť audítora

Našou zodpovednosťou je vyjadriť názor na túto účtovnú závierku, ktorý vychádza z výsledkov nášho auditu. Audit sme uskutočnili v súlade s Medzinárodnými audítorskými štandardmi. Podľa týchto štandardov máme dodržiavať etické požiadavky, naplánovať a vykonať audit tak, aby sme získali primerané uistenie, že účtovná závierka neobsahuje významné nesprávnosti.

Súčastou auditu je uskutočnenie postupov na získanie audítorských dôkazov o sumách a údajoch vykázaných v účtovnej závierke. Zvolené postupy závisia od nášho rozhodnutia, vrátane posúdenia rizika významných nesprávností v účtovnej závierke, či už v dôsledku podvodu alebo chyby. Pri posudzovaní tohto rizika audítor berie do úvahy interné kontroly relevantné pre zostavenie a objektívnu prezentáciu účtovnej závierky, aby mohol navrhnúť audítorské postupy vhodné za daných okolností, nie však s cieľom vyjadriť názor na účinnosť interných kontrol účtovnej jednotky. Audit ďalej obsahuje zhodnotenie vhodnosti použitých účtovných zásad a účtovných metód a primeranosti významných účtovných odhadov uskutočnených vedením pobočky, ako aj zhodnotenie prezentácie účtovnej závierky ako celku.

Sme presvedčení, že audítorské dôkazy, ktoré sme získali, sú dostatočné a vhodné ako východisko pre náš názor.

Názor

Podľa nášho názoru účtovná závierka vyjadruje objektívne vo všetkých významných súvislostiach finančnú situáciu pobočky k 31. decembru 2009 a výsledok jej hospodárenia a peňažné toky za rok, ktorý sa skončil 31. decembra 2009 v súlade s Medzinárodnými štandardmi finančného výkazníctva v znení prijatom Európskou úniou.

15. marec 2010

Audítorská spoločnosť:
KPMG Slovensko spol. s r. o.
Licencia SKAU č. 96

Zodpovedný audítor:
Ing. Dagmar Lukovičová
Licencia SKAU č. 754

VÝKAZ O FINANČNEJ SITUÁCII
 k 31.decembru 2009
MAJETOK

tis. EUR	poznámky	2009	2008
Peňažné prostriedky a účty v centrálnych bankách	6.5	195 596	272 410
Pohľadávky voči klientom	6.6	490 954	576 227
Majetok a vybavenie	6.7	441	565
Ostatný majetok	6.9	428	23
Spolu		687 419	849 225

ZÁVÄZKY

tis. EUR	poznámky	2009	2008
Záväzky voči bankám		30	-
Záväzky voči klientom	6.10	329 556	253 014
Zmenky		258	331
Ostatné záväzky	6.11	4 902	672
Daň z príjmov právnických osôb	6.12	193	1 241
Odlložený daňový záväzok	6.13	-	1
Spolu		334 939	255 259

ZÁVÄZKY VOČI CENTRÁLE

tis. EUR	poznámky	2009	2008
Záväzky voči centrále	6.14	352 480	593 966
		352 480	593 966
		687 419	849 225

Účtovná závierka, ktorej súčasťou sú poznámky na stranách 10 až 42, bola schválená dňa 15. marca 2010.

Ing. Monika Céreeová
 Riaditeľka pobočky a vedúca organizačnej zložky

Ing. Zdenka Labašová
 Riaditeľka ekonomického odboru

Ing. Mária Rybárová
 Zodpovedná za vedenie účtovníctva

VÝKAZ KOMPLEXNÉHO VÝSLEDKU

za rok, ktorý sa skončil 31. decembra 2009

tis. EUR	poznámky	2009	2008
Úrokové výnosy	6.16	41 824	37 681
Úrokové náklady	6.17	(20 709)	(20 414)
Čistý úrokový výnos		21 115	17 267
Výnosy z poplatkov a provízií	6.18	619	272
Náklady na poplatky a provízie	6.19	(51)	(42)
Čistý zisk z obchodovania	6.20	65	753
Ostatné výnosy	6.21	294	26
Prevádzkové výnosy		22 042	18 276
Osobné náklady	6.22	(2 326)	(2 389)
Administratívne náklady	6.22	(5 543)	(2 831)
Odpisy	6.7	(250)	(253)
Prevádzkové náklady		(8 119)	(5 473)
Prevádzkový zisk pred znížením hodnoty		13 923	12 803
Zníženie hodnoty pohľadávok voči klientom	6.6	(2 992)	(6 134)
Zisk pred zadením		11 001	6 669
Daň z príjmov	6.23	(2 680)	(2 487)
Zisk za rok		8 321	4 182
Ostatné súčasti komplexného výsledku		-	-
Celkový komplexný výsledok za rok		8 321	4 182

Poznámky uvedené na stranách 10 až 42 sú súčasťou tejto účtovnej závierky.

VÝKAZ PEŇAŽNÝCH TOKOV
za rok, ktorý sa skončil 31. decembra 2009

tis. EUR	poznámky	2009	2008
Peňažné toky z prevádzkových činností			
Zisk pred zdanením		11 001	6 669
Úpravy o nepeňažné operácie:			
Odpisy		250	253
Zníženie hodnoty pohľadávok voči klientom		2 922	6 134
Spolu		14 173	13 056
Zvýšenie/(zníženie) pohľadávok voči bankám		130 877	(130 955)
Zníženie/zvýšenie stavu pohľadávok voči klientom		82 351	(160 384)
Zvýšenie/zníženie stavu ostatného majetku		(405)	12
Zvýšenie stavu záväzkov voči bankám		30	-
Zvýšenie/zníženie stavu záväzkov voči klientom		76 542	(28 918)
Zníženie/zvýšenie stavu záväzkov zo zmeniek		(73)	332
Zníženie stavu derivátových finančných nástrojov		-	(2)
Zvýšenie/zníženie stavu ostatných záväzkov		4 230	(205)
Zaplatená daň z príjmov		(3 729)	(2 451)
Čistý peňažný tok z prevádzkových činností		303 996	(309 515)
Peňažné toky z investičných činností			
Nákup majetku a vybavenia		(126)	(75)
Čistý peňažný tok z investičných činností		(126)	(75)
Peňažné toky z finančných činností			
Zníženie/zvýšenie prostriedkov poskytnutých centrálou		(249 807)	422 284
Čistý peňažný tok z finančných činností		(249 807)	422 284
Čisté zvýšenie peňažných prostriedkov a ich ekvivalentov		54 063	112 694
Peňažné prostriedky a ich ekvivalenty na začiatku roka		135 836	23 142
Peňažné prostriedky a ich ekvivalenty na konci roka	6.5	189 899	135 836

ČISTÝ PEŇAŽNÝ TOK PREVÁDZKOVÝCH ČINNOSTÍ ZAHŔŇA:

tis. EUR	2009	2008
Prijaté úroky	41 150	31 026
Vyplatené úroky	(20 326)	(20 248)
Spolu	20 824	10 778

POZNÁMKY K ÚČTOVNEJ UZÁVIERKE
za rok, ktorý sa skončil 31. decembra 2009

6.1 VŠEOBECNÉ INFORMÁCIE

J & T BANKA, a.s., pobočka zahraničnej banky („pobočka“) je pobočka založená v Slovenskej republike. Sídlo pobočky je Lamačská cesta 3, Bratislava; IČO: 35 964 693; IČ DPH: SK202 209 2710.

Založenie

J & T BANKA, a.s., pobočka zahraničnej banky, bola založená rozhodnutím J & T BANKY, a.s. zo dňa 14.11.2005 a do obchodného registra bola zapísaná 23.11.2005 ako organizačná zložka podniku zahraničnej osoby.

Zoznam činností vykonávaných podľa udeleného povolenia:

- prijímanie vkladov od verejnosti,
- poskytovanie úverov,
- platobný styk a zúčtovanie,
- poskytovanie záruk,
- vydávanie a správa platobných prostriedkov,
- obchodovanie na vlastný účet alebo na účet klienta s peňažnými prostriedkami v cudzích menách, a to v rozsahu obchodovania na vlastný účet,
- poskytovanie bankových informácií,
- úschova a správa cenných papierov,
- obchodovanie s prevoditeľnými cennými papiermi na účet klienta
- účasť na emisiách cenných papierov a poskytovanie s tým spojených služieb
- služby člena Centrálného depozitára cenných papierov SR, a.s.

Zoznam povolených činností, ktoré sa nevykonávajú:

- finančný prenájom (finančný lízing),
- obchodovanie na vlastný účet alebo na účet klienta:
 1. s nástrojmi peňažného trhu,
 2. v oblasti termínovaných obchodov (futures),
 3. s prevoditeľnými cennými papiermi;
 a to v rozsahu obchodovania na vlastný účet,
- úschova cenností,
- obchodovanie na účet klienta s nástrojmi peňažného trhu,
- obchodovanie na účet klienta s devízami.

Vedúca organizačnej zložky

Ing. Monika Céreoová

Zriaďovateľ (ďalej aj „centrála“ alebo „banka“)

J & T BANKA, a.s., Pobřežní 297/14, 186 00 Praha 8, Česká republika

Predstavenstvo banky

Predseda: Ing. Patrik Tkáč

Členovia: JUDr. Ing. Jozef Spišiak, Ing. Kamil Bendák, Štěpán Ašer, MBA

Členovia dozornej rady

Predseda: Ing. Jozef Tkáč

Podpredseda: Ing. Ivan Jakabovič

Členovia: Jozef Šepetka, Ing. Dušan Palcr, Ing. Miloslav Čomaj, Ing. Eva Šagátová, Ing. Miroslav Minařík, Ing. Ingrida Láslopová, Ing. Mgr. Ondřej Popelka

J & T BANKA, a.s. – centrála má zapísané základné imanie 1 838 127 000,- Kč.

Účtovná závierka k 31. decembru 2008 bola schválená dňa 20. marca 2009 štatutárnym zástupcom.

Účtovná závierka pobočky je zahrňovaná do konsolidovanej účtovnej závierky J & T BANKA, a.s., so sídlom Pobřežní 297/14, 186 00 Praha 8, Česká republika.

Banka je zahrnutá do konsolidovanej účtovnej závierky spoločnosti J&T FINANCE GROUP, a.s., so sídlom na Lamačskej ceste 3 v Bratislave. Konsolidovanú účtovnú závierku za celú skupinu zostavuje spoločnosť TECHNO PLUS, a.s., konečná materská spoločnosť, so sídlom Lamačská cesta 3, Bratislava. Konsolidované účtovné závierky je možné získať priamo v sídle J&T FINANCE GROUP, a.s.

6.2 ZÁKLAD PRE ZOSTAVENIE ÚČTOVNEJ UZÁVIERKY

(a) Vyhlásenie o súlade

Účtovná závierka bola zostavená v súlade s Medzinárodnými štandardmi finančného výkazníctva („IFRS“) v znení prijatom Európskou úniou.

Účtovná závierka bola zostavená ako riadna účtovná závierka podľa §17(a) zákona č. 431/2002 Z. z. o účtovníctve v znení neskorších predpisov.

(b) Základ pre oceňovanie

Účtovná závierka bola zostavená na základe historických cien okrem finančných derivátov, ktoré sú uvedené v reálnej hodnote (fair value).

(c) Funkčná a prezentačná mena

Táto účtovná závierka bola zostavená v eurách (€), ktoré sú funkčnou menou pobočky od vstupu Slovenska do eurozóny dňa 1. januára 2009. Porovnateľné údaje boli prepočítané zo slovenských korún na menu euro konverzným kurzom 1 € = 30,126 Sk.

Sumy v eurách sú vyjadrené v tisícoch a zaokrúhlené, okrem tých, pri ktorých je uvedené inak.

(d) Použitie odhadov a úsudkov

Zostavenie účtovnej závierky vyžaduje, aby vedenie urobilo úsudky, odhady a predpoklady, ktoré ovplyvňujú aplikáciu účtovných zásad a účtovných metód a výšku vykázaného majetku, záväzkov, výnosov a nákladov. Skutočné výsledky sa môžu líšiť od týchto odhadov.

Odhady a súvisiace predpoklady sú priebežne prehodnocované. Úpravy účtovných odhadov sú vykázané v období, v ktorom je odhad korigovaný a vo všetkých budúcich ovplyvnených obdobiach.

Informácie o významných oblastiach neistoty odhadov a významných úsudkoch v použitých účtovných zásadách a účtovných metódach, ktoré majú významný vplyv na sumy vykázané v účtovnej závierke, sú popísané v bode 6.4 a 6.28 poznámok.

(e) Prezentačia účtovnej závierky

Pobočka postupuje podľa upraveného štandardu IAS 1 Prezentačia účtovnej závierky, ktorý nadobudol účinnosť 1. januára 2009. Z tohto dôvodu sú všetky výnosy a náklady, vrátane všetkých položiek nevykázaných vo výsledku hospodárenia, vykázané vo výkaze komplexného výsledku. Porovnateľné údaje boli upravené podľa požiadaviek upraveného štandardu.

6.3 VÝZNAMNÉ ÚČTOVNÉ ZÁSADY A ÚČTOVNÉ METÓDY

Účtovné zásady a účtovné metódy uvedené nižšie boli aplikované konzistentne pre obidve obdobia uvedené v účtovnej závierke, okrem tých, ktoré sú popísané v bodoch 6.2 (c) a 6.2 (f).

(a) Transakcie v cudzej mene

Transakcie v cudzej mene sú prepočítané na euro výmenným kurzom platným v deň uskutočnenia danej transakcie. Peňažný majetok a záväzky v cudzej mene sú prepočítané kurzom platným ku dňu, ku ktorému sa zostavuje účtovná závierka. Kurzové rozdiely sú zaúčtované vo výsledku hospodárenia v položke Čistý zisk z obchodovania.

(b) Úrokové výnosy a úrokové náklady

Úrokové výnosy a náklady sú vykazované vo výsledku hospodárenia použitím metódy efektívnej úrokovej miery. Efektívna úroková miera je sadzba, ktorá presne diskontuje odhadované budúce peňažné platby a príjmy počas životnosti finančného majetku alebo záväzku (prípadne obdobia kratšieho) na účtovnú hodnotu finančného majetku alebo záväzku. Efektívna úroková miera je stanovená pri prvotnom vykázaní finančného majetku a záväzku a nie je neskôr revidovaná.

Výpočet efektívnej úrokovej miery zahŕňa všetky zaplatené alebo prijaté poplatky, transakčné náklady a diskonty alebo prémie, ktoré sú neoddeliteľnou súčasťou efektívnej úrokovej miery. Transakčné náklady sú prírastkové náklady, ktoré sú priamo priraditeľné nadobudnutiu, vydaniu alebo vyradeniu finančného majetku alebo záväzku.

(c) Poplatky a provízie

Výnosy a náklady z poplatkov a provízií, ktoré sú neoddeliteľnou súčasťou efektívnej úrokovej miery finančného majetku alebo záväzku, sú zahrnuté vo výpočte efektívnej úrokovej miery.

Ostatné výnosy z poplatkov a provízií, vrátane poplatkov za obsluhu účtu sú vykazované vtedy, keď sú vykonané súvisiace služby.

Ostatné náklady na poplatky a provízie sa týkajú hlavne transakčných nákladov a poplatkov za služby, ktoré sú zaúčtované, keď sú služby prijaté.

(d) Čistý zisk z obchodovania

Čistý zisk z obchodovania zahŕňa zisky znížené o straty súvisiace s majetkom a záväzkami na obchodovanie a zahŕňa všetky realizované a nerealizované zmeny reálnej hodnoty, úrok, dividendy a kurzové rozdiely.

(e) Uhradené nájomné

Uhradené platby v operatívnom lízingu sú rovnomerne vykazované vo výsledku hospodárenia počas doby trvania lízingu.

(f) Daň z príjmov

Daň z príjmov zahŕňa splatnú a odloženú daň. Daň z príjmov je vykazovaná vo výsledku hospodárenia okrem položiek, ktoré sú vykazované priamo v ostatných súčiastiach komplexného výsledku.

Daň splatná je očakávaný daňový záväzok vychádzajúci zo zdaniteľných príjmov za rok prepočítaný platnou sadzbou dane ku dňu, ku ktorému sa zostavuje účtovná závierka, upravený o sumy súvisiace s minulými obdobiami.

Odložená daň sa vykáže v súvislosti s dočasnými rozdielmi medzi účtovnou hodnotou majetku a záväzkov pre účely výkazníctva a ich hodnotami pre daňové účely. Odložená daň sa počíta použitím daňových sadzieb, pri ktorých sa očakáva, že sa použijú na dočasné rozdiely v čase ich zúčtovania, na základe zákonov, ktoré boli platné alebo dodatočne uzákonené v deň, ku ktorému sa

zostavuje účtovná závierka.

Odložená daňová pohľadávka je vykázaná iba do tej miery, do akej je pravdepodobné, že v budúcnosti budú dosiahnuté zdaniteľné zisky, voči ktorým sa dá pohľadávka uplatniť. Odložené daňové pohľadávky sa prehodnocujú ku dňu, ku ktorému sa zostavuje účtovná závierka, a znižujú v rozsahu, pre ktorý je nepravdepodobné, že bude možné daňový úžitok, ktorý sa ich týka, realizovať.

(g) Finančný majetok a záväzky

(i) Vykazovanie

Pobočka prvotne vykazuje pohľadávky a záväzky voči klientom k dátumu, kedy vznikli.

(ii) Ukončenie vykazovania

Pobočka ukončí vykazovanie finančného majetku, keď sú ukončené zmluvné práva na peňažné toky z finančného majetku, alebo prevedie zmluvné práva na peňažné toky z finančného majetku prevodom podstatnej časti rizík a odmien vyplývajúcich z vlastníctva finančného majetku.

Pobočka ukončí vykazovanie finančného záväzku, ak je zmluvný záväzok splnený, zrušený alebo sa ukončí jeho platnosť.

Pobočka taktiež ukončí vykazovanie určitého majetku, keď odpiše zostatky prislúchajúce k majetku, ktorý je považovaný za nevymožiteľný.

(iii) Kompenzácia

Finančný majetok a záväzky sú vzájomne započítané a ich netto hodnota je vykázaná vo výkaze o finančnej situácii vtedy a len vtedy, ak má pobočka právo na kompenzáciu týchto zostatkov a má v úmysle platiť na netto báze alebo predať majetok a uhradiť záväzok súčasne.

Výnosy a náklady sú vykázané na netto báze len vtedy, ak to dovoľujú štandardy, alebo v prípade ziskov a strát vznikajúcich zo skupiny podobných transakcií, ako napríklad v obchodnej aktivite pobočky.

(iv) Oceňovanie v umorovanej hodnote

Umorovaná hodnota finančného majetku alebo záväzku je suma, v ktorej je majetok alebo záväzok ocenený pri prvotnom vykázaní, znížená o splátky istiny, znížená alebo zvýšená o kumulovanú umorovanú hodnotu rozdielu medzi prvotne vykázanou hodnotou a hodnotou pri splatnosti pri použití efektívnej úrokovej miery a znížená o straty zo zníženia hodnoty.

(v) Oceňovanie v reálnej hodnote

Reálne hodnoty finančného majetku a finančných záväzkov sú stanovené na základe kótovaných trhových cien alebo stanovených cien od diera pre finančné nástroje obchodované na aktívnych trhoch. Pre všetky ostatné finančné nástroje je reálna hodnota stanovená pomocou oceňovacích metód. Oceňovacie metódy zahŕňajú metódu diskontovaných peňažných tokov, porovnanie s podobným nástrojom, pre ktorý existuje trhová cena, a oceňovacie modely. Pobočka používa akceptované oceňovacie modely pre určenie reálnej hodnoty bežných finančných nástrojov, ako sú opcie a úrokové a menové swapy. Pre tieto finančné nástroje sú vstupy do modelov zisťované na trhu.

(vi) Identifikácia a oceňovanie zníženia hodnoty

Ku dňu, ku ktorému sa zostavuje účtovná závierka, pobočka zisťuje, či existuje objektívny dôkaz zníženia hodnoty finančného majetku nevykazovaného v reálnej hodnote cez výsledok hospodárenia. Finančný majetok vykazuje znaky zníženia hodnoty, keď existuje objektívny dôkaz o udalosti straty, ktorá sa vyskytla po prvotnom vykázaní majetku, a táto strata má dopad na budúci peňažný tok z majetku a tento dopad je možné spoľahlivo odhadnúť.

Pobočka berie do úvahy dôkazy o znížení hodnoty na úrovni individuálneho majetku. Pre každý individuálne významný finančný majetok je uvažovaná strata zo zníženia hodnoty na individuálnej úrovni.

Objektívny dôkaz o znížení hodnoty finančného majetku (vrátane akcií) môže zahŕňať významné finančné problémy alebo porušenie zmluvy zo strany dlžníka, z ekonomických alebo právnych dôvodov týkajúcich sa finančných ťažkostí dlžníka veriteľom udelená úľava dlžníkovi, o ktorej by za iných okolností veriteľ neuvažoval, pravdepodobnosť, že dlžník alebo emitent vyhlási konkurz, zánik aktívneho trhu pre daný cenný papier alebo iné údaje vzťahujúce sa ku skupine majetku, ako sú nepriaznivé zmeny v platobnom stave dlžníkov alebo emitentov v skupine, alebo nepriaznivé zmeny hospodárskych podmienok, ktoré súvisia s významnými finančnými problémami v skupine.

Straty zo zníženia hodnoty majetku vykazovaného v umorovanej hodnote sú vypočítané ako rozdiel medzi účtovnou hodnotou finančného majetku a súčasnou hodnotou odhadovaných budúcich peňažných tokov odúročených pôvodnou efektívnou úrokovou mierou daného majetku. Straty zo zníženia hodnoty sú vykázané vo výsledku hospodárenia a znižujú hodnotu pohľadávok. Úrok z majetku so zníženou hodnotou je naďalej vykázaný rozpúšťaním diskontu.

Ak následná udalosť spôsobí, že strata zo zníženia hodnoty poklesne, tento pokles je preúčtovaný cez výsledok hospodárenia.

(h) Peňažné prostriedky a ich ekvivalenty

Peňažné prostriedky a ich ekvivalenty zahŕňajú pokladničnú hotovosť, voľné prostriedky na účtoch v centrálnych bankách a vysoko likvidný finančný majetok s pôvodnou dobou splatnosti do 3 mesiacov, ktoré nepodliehajú významnému riziku zmeny ich reálnej hodnoty a sú používané pobočkou v riadení krátkodobých záväzkov.

Peňažné prostriedky a ich ekvivalenty sú vykazované vo výkaze o finančnej situácii v umorovanej hodnote.

(i) Derivátové finančné nástroje

Derivátové finančné nástroje, ktoré zahŕňajú menové forwardy a opcie, sú prvotne vykázané vo výkaze o finančnej situácii v obstarávacej cene (vrátane transakčných nákladov). Následne sú ocenené reálnymi hodnotami. Reálne hodnoty sú stanovené na základe kótovaných trhových cien alebo na základe diskontovaných peňažných tokov.

Kladná reálna hodnota derivátov je vykázaná ako majetok a záporná reálna hodnota je vykázaná ako záväzok.

Zmeny v reálnej hodnote derivátov sú zahrnuté v Čistom zisku z obchodovania.

(j) Pohľadávky

Pohľadávky sú nederivátovým finančným majetkom s pevnými alebo stanoviteľnými splátkami, ktorých cena nie je stanovená aktívnym trhom a pobočka ich nezamýšľa predať okamžite alebo v krátkom čase.

Pohľadávky sú prvotne vykázané v reálnej hodnote spolu s prírastkovými priamymi transakčnými nákladmi a následne ocenené v ich umorovanej hodnote za použitia metódy efektívnej úrokovej miery.

(k) Majetok a vybavenie

(i) Vykazovanie a oceňovanie

Zložky majetku a vybavenia sú oceňované v obstarávacích cenách znížených o oprávky a straty zo znehodnotenia.

Obstarávacia cena zahŕňa výdavky, ktoré sú priamo priraditeľné k obstaraniu daného majetku. Zakúpený softvér, ktorý je neoddeliteľnou súčasťou úžitkovej hodnoty súvisiaceho vybavenia, je vykázaný ako súčasť daného vybavenia.

V prípade, že časti položky majetku majú rozdielne doby použiteľnosti, sú účtované oddelene ako hlavné súčasti majetku a vybavenia.

Zisky a straty z predaja majetku sú určené porovnaním tržieb z predaja s účtovnou hodnotou majetku a sú vykázané v položke Ostatné výnosy vo výsledku hospodárenia.

(ii) Odpisovanie

Odpisy sú vykazované vo výsledku hospodárenia na rovnomernej báze počas odhadovanej doby použiteľnosti každej položky majetku a vybavenia, keďže toto najlepšie odráža spotrebu budúcich ekonomických úžitkov majetku.

Odhadované doby použiteľnosti pre bežné a predchádzajúce účtovné obdobie sú nasledujúce:

Nábytok, zariadenie a vybavenie	5 - 10 rokov
Softvér a ostatný nehmotný majetok	3 - 5 rokov

Metódy odpisovania, doba použiteľnosti a zostatkové hodnoty sú prehodnocované ku dňu, ku ktorému sa zostavuje účtovná závierka.

(l) Zníženie hodnoty nefinančného majetku

Účtovná hodnota nefinančného majetku pobočky, iného ako je odložená daňová pohľadávka, sa prehodnocuje ku dňu, ku ktorému sa zostavuje účtovná závierka, s cieľom zistiť, či existuje indikácia zníženia hodnoty majetku. Ak sa zistí indikácia zníženia hodnoty majetku, následne sa odhadne návratná hodnota.

Strata zo zníženia hodnoty sa vykáže vtedy, ak účtovná hodnota majetku alebo jednotky generujúcej peňažné prostriedky prevyšuje jeho návratnú hodnotu. Jednotka generujúca peňažné prostriedky je najmenšia identifikovateľná skupina majetku, ktorá generuje peňažné príjmy, ktoré sú do veľkej miery nezávislé od ostatného majetku alebo skupín majetku.

Straty zo zníženia hodnoty sa vykazujú priamo vo výsledku hospodárenia. Straty zo zníženia hodnoty vykázané v súvislosti s jednotkami generujúcimi peňažné prostriedky sa v prvom rade vykážu ako zníženie účtovnej hodnoty goodwillu pripadajúceho na tieto jednotky a potom sa vykážu ako zníženie účtovnej hodnoty ostatného majetku v jednotke (skupine jednotiek) na pomernej báze.

Suma, ktorú možno z daného majetku alebo jednotky získať a ktorá generuje peňažné prostriedky, je buď čistá predajná cena, alebo hodnota v používaní (value in use) jednotky, podľa toho, ktorá je vyššia. Pri hodnote v používaní sa odhad budúcich peňažných tokov diskontuje na ich súčasnú hodnotu pomocou diskontnej sadzby pred zdanením, ktorá odráža súčasné trhové ohodnotenie časovej hodnoty peňazí a rizík špecifických pre daný majetok.

Straty zo zníženia hodnoty vykázané v predchádzajúcich obdobiach sa prehodnotia ku dňu, ku ktorému sa zostavuje účtovná závierka, podľa toho, či existuje indikácia zníženia straty alebo toho, že už strata neexistuje. Strata zo zníženia hodnoty sa zruší, ak nastala zmena v odhade použítom pri určení návratnej hodnoty. Zníženie hodnoty sa zruší len do takej výšky, pokiaľ účtovná hodnota majetku nepresiahne jeho účtovnú hodnotu, ktorá by mu prislúchala po úprave o odpisy, keby sa zníženie hodnoty nevykázalo.

(m) Závazky voči klientom a záväzky voči centrále

Závazky voči klientom a záväzky voči centrále sú hlavnými zdrojmi financovania pobočky.

Závazky voči klientom a záväzky voči centrále sú prvotne oceňované v reálnej hodnote zvýšenej o transakčné náklady a následne oceňované v umorovanej hodnote, vrátane časového rozlíšenia úrokov, s použitím efektívnej úrokovej miery.

(n) Rezervy

Rezerva sa tvorí v prípade, ak existuje pre pobočku právna alebo vecná povinnosť splniť záväzok, ktorý vyplýva z minulej udalos-

ti a ktorej dopad môže byť spoľahlivo odhadnutý a je pravdepodobné, že záväzok bude splnený a vyžiada si úbytok zdrojov prinášajúcich ekonomické úžitky. Rezervy sú vypočítané diskontovaním očakávaných peňažných tokov pomocou diskontnej sadzby pred zdanením, ktorá odráža súčasné trhové ocenenie časovej hodnoty peňazí a rizik špecifických pre daný záväzok.

Rezerva na nevýhodné zmluvy je vykázaná, keď nevyhnutné náklady na splnenie povinností podľa zmluvy prevyšujú ekonomické úžitky, ktoré budú podľa očakávania prijaté na základe tejto zmluvy. Rezerva je oceňovaná súčasnou hodnotou očakávaných nákladov na splnenie zmluvy alebo očakávanými čistými nákladmi na vypovedanie zmluvy podľa toho, ktorá je nižšia. Pred vytvorením rezervy vykazuje pobočka zníženie hodnoty majetku naviazaného na nevýhodnú zmluvu.

(o) Zamestnanecké požitky

Krátkodobé zamestnanecké požitky

Záväzky z krátkodobých zamestnaneckých požitkov sú oceňované na nediskontovanej báze a sú účtované do nákladov v čase, keď je súvisiaca služba poskytnutá.

Rezerva je vykazovaná v hodnote, ktorá je očakávaná, že bude zaplatená ako krátkodobá peňažná odmena alebo v rámci plánov podielu na zisku, keď má pobočka súčasnú zmluvnú alebo mimozmluvnú povinnosť zaplatiť túto sumu ako výsledok služby poskytnutej v minulosti zamestnancami a túto službu je možné spoľahlivo oceniť.

(p) Nové štandardy a interpretácie, ktoré ešte nie sú účinné a neboli aplikované

Niekoľko nových štandardov, dodatkov k štandardom a interpretácií ešte nie je účinných pre rok, ktorý sa skončil 31. decembra 2009 a neboli pri zostavení tejto účtovnej závierky aplikované. Pri žiadnom z nich sa neočakáva významný vplyv na účtovnú závierku pobočky.

6.4 POUŽITIE ODHADOV A ÚSUDKOV

Tieto vyhlásenia dopĺňajú komentár k riadeniu rizík v bode 6.27 poznámok.

Kľúčové zdroje neistoty v odhadoch

Majetok zaúčtovaný v umorovanej hodnote je ocenený v súvislosti s prípadným znížením hodnoty na základe účtovných postupov 6.3 (g) (vi).

Opravné položky na zníženie hodnoty pohľadávok

Vedenie pobočky posudzuje pohľadávky v súvislosti so znížením hodnoty individuálne na základe najlepšieho odhadu súčasnej hodnoty peňažných tokov, ktoré pobočka očakáva. Pri odhadovaní týchto peňažných tokov robí vedenie úsudky o finančnej situácii zmluvnej strany a o čistej predajnej cene zabezpečenia. Každé zníženie hodnoty majetku je posudzované podľa vlastných meradiel, stratégie vymáhania a odhad vymožitelných peňažných tokov je schválený členom predstavenstva banky zodpovedným za riadenie úverového rizika.

Určovanie reálnej hodnoty

Určovanie reálnej hodnoty finančného majetku a záväzkov, pre ktoré nie je známa trhovú cenu, si vyžaduje použitie oceňovacích techník, ktoré sú popísané v bode 3 (g) (v) poznámok. Pre finančné nástroje, ktoré sú obchodované zriedka a nie sú cenovo transparentné, reálna hodnota je menej objektívna a vyžaduje si viaceré úrovne úvah založených na likvidite, koncentrácii, neistote trhových faktorov, cenových predpokladov a ostatných rizík ovplyvňujúcich daný nástroj.

6.5 PEŇAŽNÉ PROSTRIEDKY A ÚČTY V CENTRÁLNYCH BANKÁCH

tis. EUR	k 31.12.2009	k 31.12.2008
Pokladničná hotovosť	1 042	985
Pohľadávky voči Národnej banke Slovenska:		
Povinné minimálne rezervy	5 679	136 574
Termínované vklady v Národnej banke Slovenska	34 600	375
Ostatné	-	1
Pohľadávky voči bankám:		
Splatné na požiadanie	154 257	134 475
Spolu	195 596	272 410

Peňažné prostriedky a ich ekvivalenty vo výške 189 899 tis. € (2008: 135 836 tis. €) pozostávajú z pokladničnej hotovosti a pohľadávok voči centrálnym bankám vo výške 195 596 tis. € znížené o povinné minimálne rezervy vo výške 5 697 tis. € Pobočka nemá pohľadávky voči bankám po lehote splatnosti.

6.6 POHLADÁVKY VOČI KLIENTOM

tis. EUR	k 31.12.2009	k 31.12.2008
Pohľadávky voči klientom	500 010	582 361
Opravné položky na zníženie hodnoty	(9 056)	(6 134)
Spolu	490 954	576 227

tis. EUR	k 31.12.2009	k 31.12.2008
Ostatné úvery a pohľadávky voči klientom so zmluvnou zostatkovou dobou splatnosti:		
- do 3 mesiacov	46 062	132 087
- od 3 mesiacov do 1 roka	122 297	348 195
- od 1 roka do 5 rokov	281 268	63 870
- nad 5 rokov	41 327	32 075
Spolu	490 954	576 227

POHLADÁVKY MÁ POBOČKA VOČI KLIENTOM V NASLEDUJÚCICH ODVETVIACH

tis. EUR	k 31.12.2009	k 31.12.2008
Oblasť nehnuteľností	279 344	328 470
Výrobné podniky	93 591	82 362
Činnosti v oblasti retransmisie a šírenia signálu	40 494	19 970
Ostatné služby	37 591	20 104
Energetika	9 381	8 686
Obyvateľstvo	9 348	4 065
Hotely a turizmus	6 250	74 760
Finančné služby	6 132	5 709
Maloobchod	5 494	5 579
Zdravotníctvo	3 329	26 521
Veľkoobchod	-	1
Spolu	490 954	576 227

POHLADÁVKY VOČI KLIENTOM PODĽA KRAJÍN

tis. EUR	k 31.12.2009	k 31.12.2008
Slovenská republika	291 585	359 432
Cyprus	174 040	186 071
Veľká Británia	22 775	21 462
Česká republika	2 554	1 958
Britské Panenské ostrovy	-	7 304
Spolu	490 954	576 227

ZABEZPEČENIE K POHLADÁVKAM VOČI KLIENTOM JE NASLEDUJÚCE:

tis. EUR	k 31.12.2009	k 31.12.2008
Nehnuteľnosti	199 856	227 662
Cenné papiere	114 392	124 923
Ručenie tretej osoby	12 369	287
Peňažné vklady	800	2 000
Zmenky	355	112
Ostatné	8 759	11 938
Spolu	336 531	366 922

ÚVEROVÁ ANGAŽOVANOSŤ TÝKAJÚCA SA POHLADÁVOK VOČI KLIENTOM, KTORÝ NIE JE PO LEHOTE SPLATNOSTI
A NEVYKAZUJE ZNÁMKY ZNEHODNOTENIA:

tis. EUR	k 31.12.2009	k 31.12.2008
Pohľadávky voči klientom	475 302	519 562
Spolu	475 302	519 562

Všetky neznehodnotenú pohľadávky voči klientom sú v lehote splatnosti k 31. 12. 2009 a 31. 12. 2008.
Pobočka nemá pohľadávky voči bankám polehote splatnosti.

VEKOVÁ ŠTRUKTÚRA POHLADÁVOK VOČI KLIENTOM SO ZNÍŽENOU HODNOTOU A ZLYHANÍM K 31. DECEMBRU 2009:

tis. EUR	V lehote splatnosti	Po lehote splatnosti	Opravná položka	Znížená hodnota
Pohľadávky voči klientom so zníženou hodnotou	24 358	-	(8 706)	15 652
Pohľadávky voči klientom so zlyhaním	7	343	(350)	-
Spolu	24 365	343	(9 056)	15 652

VEKOVÁ ŠTRUKTÚRA POHLADÁVOK VOČI KLIENTOM SO ZNÍŽENOU HODNOTOU K 31.12.2008

tis. EUR	V lehote splatnosti	Opravná položka	Znížená hodnota
Pohľadávky voči klientom so zníženou hodnotou	62 799	(6 134)	56 665
Spolu	62 799	(6 134)	56 665

OPRAVENÉ POLOŽKY SÚ TVORENÉ K POHLÁDKAM VOČI KLIENTOM Z NASLEDUJÚCICH KRAJÍN:

tis. EUR	k 31.12.2009	k 31.12.2008
Slovenská republika	(8 684)	(5 771)
Cyprus	(372)	(363)
Spolu	(9 056)	(6 134)

OPRAVENÉ POLOŽKY SÚ TVORENÉ K POHLADÁVKAM VOČI KLIENTOM Z NASLEDUJÚCICH SEKTOROV:

tis. EUR	k 31.12.2009	k 31.12.2008
Obyvateľstvo	(350)	-
Oblasť nehnuteľností	(8 706)	(2 917)
Výrobné podniky	-	(1 726)
Finančné služby	-	(945)
Hotely a turizmus	-	(546)
Spolu	(9 056)	(6 134)

ZABEZPEČENIE PRIJATÉ ZA POHLADÁVKY VOČI KLIENTOM SO ZNÍŽENOU HODNOTOU A ZLYHANÍM

tis. EUR	2009		2008	
	Účtovná hodnota	Reálna hodnota	Účtovná hodnota	Reálna hodnota
Záložné právo na nehnuteľnosť	15 652	15 652	15 722	15 722
Prijaté zabezpečenie – cenné papiere	-	-	30 632	29 822
Ostatné záložné práva	-	-	1 928	6 325
Spolu	15 652	15 652	48 282	51 869

Reálna hodnota zabezpečenia prijatého za pohľadávky voči klientom so zníženou hodnotou je vykázaná do výšky úveru.

ZNÍŽENIE HODNOTY POHLADÁVOK VOČI KLIENTOM

Zmeny stavu na účtoch opravných položiek na zníženie hodnoty pohľadávok voči klientom boli nasledovné:

tis. EUR	2009	2008
K 1. januáru	6 134	-
Tvorba opravných položiek na straty z úverov	9 588	7 016
Rozpustenie opravných položiek na straty z úverov	(6 666)	(882)
K 31. decembru	9 056	6 134

K 31.12.2009 a 31.12.2008 boli vytvorené iba individuálne opravné položky.

6.7 MAJETOK A VYBAVENIE

tis. EUR	Neprevádzkový hmotný majetok	Zariadenie a vybavenie	Softvér	Obstaranie majetku	Spolu
Obstarávacia cena					
K 1. januáru 2008	-	189	817	79	1 085
Prírastky	12	32	31	-	75
Transfery	-	-	79	(79)	-
K 31. decembru 2008	12	221	927	-	1 160
K 1. januáru 2009	12	221	927	-	1 160
Prírastky	-	11	115	-	126
Transfery	-	-	-	-	-
K 31. decembru 2009	12	232	1 042	-	1 286
Oprávký					
K 1. januáru 2008	-	(63)	(279)	-	(342)
Odpis za aktuálny rok	(1)	(53)	(199)	-	(253)
K 31. decembru 2008	(1)	(116)	(478)	-	(595)
K 1. januáru 2009	(1)	(116)	(478)	-	(595)
Odpis za aktuálny rok	(1)	(47)	(202)	-	(250)
K 31. decembru 2009	(2)	(163)	(680)	-	(845)
Zostatková hodnota					
K 31. decembru 2009	10	69	362	-	441
K 31. decembru 2008	11	105	449	-	565

Majetok a vybavenie sú poistené proti krádeži a živelným pohromám. Zmluva bola uzatvorená centrálou J & T BANKA a.s., v Prahe, a zahŕňa aj pobočku.

6.8 OPERATÍVNY LEASING

Pobočka má uzatvorené lízingové zmluvy s nasledujúcimi výpovednými lehotami:

tis EUR	Výpovedná lehota	Výška splátky počas obdobia výpovednej lehoty v tis.EUR
Podnikateľský nájom hmotných vecí (nábytok)	1 mesiac	3
Nájom nebytových priestorov - byt	3 mesiace	2
Nájom nebytových priestorov	3 mesiace	48
Spolu		53

6.9 OSTATNÝ MAJETOK

tis. EUR	k 31.12.2009	k 31.12.2008
Poskytnuté zálohy	5	3
Náklady a príjmy budúcich období	306	4
Iné pohľadávky	117	16
Spolu	428	23

6.10 ZÁVÄZKY VOČI KLIENTOM

tis. EUR	k 31.12.2009	k 31.12.2008
Splatné na požiadanie	16 971	20 824
Ostatné záväzky voči klientom s dohodnutou dobou splatnosti alebo výpovednou lehotou podľa zostatkovej zmluvnej doby splatnosti:		
- do 3 mesiacov	201 600	186 891
- od 3 mesiacov do 1 roka	82 167	44 352
- do 5 rokov	28 818	947
Spolu	329 556	253 014

6.11 OSTATNÉ ZAVÄZKY

tis. EUR	31.12.2009	k 31.12.2008
Rôzni veritelia	4 369	240
Zamestnanci	397	262
Sociálny fond	8	6
Výnosy a výdavky budúcich období	12	2
Ostatné dane	116	162
Spolu	4 902	672

Pohyby na účte sociálneho fondu boli nasledovné:

tis. EUR	2009	2008
K 1. januáru	6	3
Tvorba	11	10
Čerpanie	(9)	(7)
K 31. decembru	8	6

6.12 DAŇ Z PRÍJMOV PRÁVNICKÝCH OSÔB

tis. EUR	k 31.12.2009	k 31.12.2008
Splatná daň z príjmov (bod 6.23 poznámok)	2 681	2 488
Preddavky na daň z príjmov	(2 488)	(1 247)
Spolu	193	1 241

6.13 ODLOŽENÝ DAŇOVÝ ZÁVÄZOK

Odložený daňový záväzok sa týka týchto položiek:

tis. EUR	k 31.12.2009	k 31.12.2008
Mejeto a vybavenie	-	1
Spolu	-	1

Odložený daňový záväzok je vypočítaný použitím sadzby dane z príjmov pre právnické osoby vo výške 19% a počas roka poklesol o 1 tisíc € (bod 6. 23 poznámok). Tento pokles bol zaúčtovaný do výsledku hospodárenia

6.14 ZÁVÄZKY VOČI CENTRÁLE

tis. EUR	Prostriedky poskytnuté centrálou	Nerozdelený zisk/ neuhrazená strata	Spolu
K 1. januáru 2008	162 256	5 243	167 499
Prostriedky poskytnuté centrálou	422 285	-	422 285
Transfery	5 243	(5 243)	-
Zisk 2008	-	4 182	4 182
K 31. decembru 2008	589 784	4 182	593 966
Prostriedky poskytnuté centrálou	(249 807)	-	(249 807)
Transfery	4 182	(4 182)	-
Zisk 2009	-	8 321	8 321
K 31. decembru 2009	344 159	8 321	352 480

Centrála poskytuje prostriedky pobočke so zámerom dlhodobého financovania projektov podľa aktuálnej finančnej potreby v potrebnej mene. Úrokové sadzby odrážajú aktuálnu cenu na trhu, za ktorú centrála obstaráva zdroje pre pobočku. Prostriedky nemajú pevne stanovený dátum splatenia.

6.15 PODMIENENÉ ZÁVÄZKY A OSTATNÉ FINANČNÉ POVINNOSTI

tis. EUR	k 31.12.2009	k 31.12.2008
Podmienené záväzky		
Záruky	19 338	6 088
Ostatné finančné povinnosti		
Potvrdené úverové prísluby	23 973	21 917
Spolu	43 311	28 005

Pobočka nemá právo zrušiť potvrdené úverové prísluby jednostranne, zrušeniu potvrdeného úverového príslubu musí predchádzať dodatok k zmluve s príslušným klientom.

6.16 ÚROKOVÉ VÝNOSY

tis. EUR	2009	2008
Pohľadávky voči klientom	35 679	35 761
Centrála	5 232	506
Sankčné úrokové výnosy	756	1 268
Národná banka Slovenska	76	101
Ostatné úrokové výnosy	81	45
Spolu	41 824	37 681

Úrokové výnosy zahŕňajú aj časové rozlíšenie k úverom, ku ktorým boli tvorené opravné položky. Do úrokových výnosov boli zaúčtované vo výške 995 tisíc € (2008: 856 tisíc €).

6.17 ÚROKOVÉ NÁKLADY

tis. EUR	2009	2008
Závazky voči centrále	14 326	7 662
Závazky voči klientom	6 366	12 670
Zmenky	12	66
Notárske úschovy	5	16
Spolu	20 709	20 414

6.18 VÝNOSY Z POPLATKOV A PROVÍZIÍ

tis. EUR	2009	2008
Klienti	617	237
Ostatné	2	35
Spolu	619	272

6.19 NÁKLADY NA POPLATKY A PROVÍZIE

tis. EUR	2009	2008
Platobný styk	31	40
Ostatné	20	2
Spolu	51	42

6.20 ČISTÝ ZISK Z OBCHODOVANIA

tis. EUR	2009	2008
Výnosy z devízových operácií		
Spotové operácie	1	138
Kurzové rozdiely	1 060	1 990
Finančné deriváty	-	118
Spolu	1 061	2 246
Náklady na devízové operácie		
Spotové operácie	69	429
Kurzové rozdiely	927	930
Finančné deriváty	-	134
Spolu	996	1 493
Čistý zisk z obchodovania	65	753

6.21 OSTATNÉ VÝNOSY

tis. EUR	2009	2008
Iné prevádzkové výnosy	294	26
Spolu	264	26

6.22 ADMINISTRATÍVNE A OSOBNÉ NÁKLADY

tis. EUR	2009	2008
Osobné náklady		
Mzdové náklady	1 732	1 749
Náklady na sociálne zabezpečenie	532	490
Ostatné osobné náklady	62	150
Spolu	2 326	2 389
Administratívne náklady		
Alokácia nákladov z centrály	1 278	1 151
Ostatné prevádzkové náklady	4 265	1 680
Spolu	5 543	2 831
Administratívne a osobné náklady spolu	7 869	5 220

Celkový priemerný počet zamestnancov pobočky k 31. decembru 2009 bol 89 (2008: 90) vrátane 11 členov vedenia (2008: 8). Náklady na audit účtovnej závierky (vrátane zákonom požadovaných uistovacích služieb) za rok 2009 boli 103 tisíc € (2008: 103 tisíc €).

6.23 DAŇ

tis. EUR	k 31.12.2009	k 31.12.2008
Vykázaná vo výsledku hospodárenia:		
Splatná daň z príjmov (bod 6.12 poznámok)	2 681	2 488
Odložená daň (bod 6.13 poznámok)	(1)	(1)
Spolu	2 680	2 487

Účtovný zisk pred zdanením vynásobený daňovou sadzbou je odsúhlasený na daňový náklad nasledovne:

tis. EUR	2009	k 31.12.2009	2008	k 31.12.2008
	%		%	
Zisk pred zdanením		11 001		6 669
Daň z príjmov pri súčasnej daňovej sadzbe	19,0	2 090	19,0	1 267
Výnosy nepodliehajúce dani – rozpustenie opravných položiek	(11,5)	(1 266)	(2,5)	(168)
Daňovo neuznané náklady				
Opravné položky	16,6	1 822	20,0	1 333
Ostatné daňovo neuznané náklady	0,3	34	0,8	55
Daň z príjmov	24,4	2 680	37,3	2 487

6.24 TRANSAKČIE SO SPRIAZNENÝMI STRANAMI - VŠEOBECNÉ

Za spriaznené osoby sa považujú subjekty, ktoré majú kontrolu nad pobočkou alebo pobočka nad nimi, alebo ak má jedna strana podstatný vplyv na druhú stranu pri rozhodovaní o finančnej a prevádzkovej činnosti. Pobočka je pod kontrolou J & T BANKA, a.s., Praha (registrovaná spoločnosť v Českej republike).

Nasledujúce tabuľky ukazujú neuhradené zostatky a prehľad transakcií pobočky so všeobecnými spriaznenými stranami a osobami so zvláštnym vzťahom [bod 6. 25 poznámok]. Všetky transakcie s týmito osobami boli realizované za štandardných trhových podmienok.

Spoločnosti identifikované ako všeobecné spriaznené strany sú:

(a) Centrála J & T BANKA, a.s.

(a) Materské a dcérske spoločnosti. Táto kategória zahŕňa J&T FINANCE GROUP, a.s., akcionárov J&T FINANCE GROUP, a.s., a tie dcérske spoločnosti, ktoré sú obsiahnuté v konsolidovanej účtovnej závierke J&T FINANCE GROUP, a.s, z dôvodu majoritného vlastníctva.

(c) Manažment J&T FINANCE GROUP a spoločnosti ním vlastnené.

(a) Centrála

Zostatky a transakcie s centrálou:

tis. EUR	2009	2008
Pohľadávky voči bankám (bod 6.5 poznámok)	154 257	134 475
Závazky voči centrále - prostriedky poskytnuté centrálou	344 159	589 784
Závazky voči centrále - zisk za rok	8 321	4 182
Úrokové výnosy	5 232	618
Úrokové náklady	14 327	7 662
Prevádzkové náklady	1 278	1 151
Ostatné náklady	68	425

(b) Materské a dcérske spoločnosti

Spriaznené strany, ktoré patria do kategórie Materské a dcérske spoločnosti, sú uvedené individuálne. Transakcie prevyšujúce 165 tisíc € sú uvedené samostatne, ostatné sú obsiahnuté v položke „Ostatné“. Ak spoločnosť spĺňala kritériá v minulom období, je uvedená tiež samostatne.

POHLADÁVKY

tis. EUR	2009	2008
Ostatné	105	1
Spolu	105	1

Spoločnosti a jednotlivci zahrnuté v položke „Ostatné“:

rok 2009	rok 2008
Barton & Lloyd Investment spol. s.r.o.	Barton & Lloyd Investment spol. s.r.o.
J&T FINANCE GROUP a.s.	IBI BANK, AG
J&T FINANCE, a.s.	J&T ASSET MANAGEMENT
J&T FINANCIAL INVESTMENTS LIMITED	J&T Concierge, s.r.o
J&T GLOBAL SERVICES LIMITED (pôvodne J&T FINANCIAL SERVICES LIMITED)	J&T FINANCE GROUP a.s.
J&T Private Equity B.V	J&T FINANCE, a.s.
Jakabovič Ivan, Ing.	J&T FINANCE, a.s., organizačná zložka
TECHNO PLUS, a.s.	J&T FINANCIAL INVESTMENTS LIMITED
Tkáč Jozef, Ing.	J&T Private Equity B.V
	TECHNO PLUS, a.s.

ZÁVÄZKY

tis. EUR	2009	2008
J&T FINANCE GROUP a.s.	726	4 445
J&T Private Equity B.V	922	15 641
United Energy Trading, a.s., organizačná zložka	-	808
Ostatné	193	290
Spolu	1 841	21 184

Spoločnosti a jednotlivci zahrnuté v položke „Ostatné“:

rok 2009	rok 2008
J&T ASSET MANAGEMENT, Bratislava, a.s., v likvidácii	Barton & Lloyd Investment, spol. s.r.o.
Barton & Lloyd Investment, spol. s.r.o.	J & T Securities, s.r.o.
J & T Securities, s.r.o.	J&T ASSET MANAGEMENT, a.s.
J&T Bank Switzerland Ltd.	J&T International Anstalt
J&T GLOBAL SERVICES LIMITED (pôvodne J&T FINANCIAL SERVICES LIMITED).	J&T Investment Pool - I - SKK, a.s.
J&T International Anstalt	J&T FINANCE, a.s., organizačná zložka
J&T Investment Pool - I - SKK, a.s.	J&T Sport Team
J&T Management, a.s.	Jakabovič Ivan, Ing.
Jakabovič Ivan, Ing.	KOLIBA REAL, s.r.o.
JTG Services Anstalt	TECHNO PLUS, a.s.
KOTRAB ENTERPRISES LIMITED	Tkáč Jozef, Ing.
TECHNO PLUS, a.s.	ZST a.s.
Tkáč Jozef, Ing.	

VÝNOSY

tis. EUR	2009	2008
Logistics development s.r.o.	-	403
J&T REAL ESTATE, a.s.	-	494
Ostatné	8	80
Spolu	8	977

Spoločnosti a jednotlivci zahrnuté v položke „Ostatné“:

rok 2009	rok 2008
J&T ASSET MANAGEMENT, Bratislava, a.s. , v likvidácii	Barton & Lloyd Investment, spol. s.r.o.
Barton & Lloyd Investment, spol. s.r.o.	J & T Securities, s.r.o.
J & T Securities, s.r.o.	J&T Private Equity B.V.
J&T Private Equity B.V.	J&T ASSET MANAGEMENT, a.s.
J&T FINANCE GROUP a.s.	J&T Corporate Finance Slovakia, a.s.
J&T FINANCE, a.s.	J&T FINANCE GROUP a.s.
J&T FINANCIAL INVESTMENTS LIMITED	J&T FACILITY MANAGEMENT, s.r.o.
J&T GLOBAL SERVICES LIMITED (pôvodne J&T FINANCIAL SERVICES LIMITED)	J&T FINANCE, a.s.
J&T International Anstalt	J&T Hotels Management, s.r.o.
J&T Investment Pool - I - SKK, a.s.	J&T International Anstalt
Jakabovič Ivan, Ing.	J&T Investment Pool - I - SKK, a.s.
JTG Serveces Anstalt	J&T Sport Team
KOTRAB ENTERPRISES LIMITED	Jakabovič Ivan, Ing.
TECHNO PLUS, a.s.	KOLIBA REAL s.r.o.
Tkáč, Jozef Ing.	Slovenský odpadový priemysel, a.s.
ZST a.s.	SUPPORT & REAL, a.s.
	TECHNO PLUS, a.s.
	Západoslovenské žriedla, a.s.
	ZST a.s.

NÁKLADY

tis. EUR	2009	2008
J&T Private Equity B.V.	16	181
Ostatné	117	134
Spolu	133	315

Spoločnosti a jednotlivci zahrnuté v položke „Ostatné“:

rok 2009	rok 2008
J&T ASSET MANAGEMENT, Bratislava, a.s. , v likvidácii	Barton & Lloyd Investment, spol. s.r.o.
Barton & Lloyd Investment, spol. s.r.o.	J & T Securities, s.r.o.
J & T Securities, s.r.o.	J&T ASSET MANAGEMENT, a.s.
J&T Bank Switzerland Ltd.	J&T Concierge, s.r.o.
J&T FINANCE GROUP a.s.	J&T Corporate Finance Slovakia, a.s.
J&T GLOBAL SERVICES LIMITED	J&T FINANCE GROUP a.s..
J&T International Anstalt	J&T FACILITY MANAGEMENT, s.r.o.
J&T Investment Pool - I - SKK, a.s.	J&T Hotels Management, s.r.o.
J&T Management, a.s.	J&T International Anstal
Jakabovič, Ivan Ing.	J&T Investment Pool - I - SKK, a.s.
JTG Services Anstalt	J&T REAL ESTATE, a.s.
TECHNO PLUS, a.s.	J&T Sport Team
Tkáč, Jozef Ing.	Jakabovič, Ivan Ing.
ZST a.s.	KOLIBA REAL s.r.o.
	Logistics development s.r.o.
	Slovenský odpadový priemysel, a.s.
	SUPPORT & REAL, a.s.
	TECHNO PLUS, a.s.
	Tkáč, Jozef Ing.
	Západoslovenské žriedla, a.s.
	ZST a.s.

POTVRDENÉ ÚVEROVÉ PRÍSLUBY

tis. EUR	2009	2008
Jakabovič Ivan, Ing.	206	-
Tkáč Jozef, Ing.	58	-
Spolu	264	-

(c) Manažment J&T FINANCE GROUP, a.s. a spoločnosti ním vlastnené

Zostatky a transakcie so spriaznenými stranami, ktoré sú prepojené cez manažment materskej spoločnosti, sú uvedené súhrnne.

tis. EUR	2009	2008
Pohľadávky	4 576	346 308
Závazky	351	6 476
Výnosy	16 985	7 442
Náklady	249	196
Záruky	-	4 088
Potvrdené úverové prísluby	3	1 768

Pobočka počas roka 2009 zaznamenala stratu z úverov voči spriazneným osobám:

HUMAR s.r.o, MENOLLI s.r.o., SPRINGEL DEVELOPMENT LIMITED a k 31.12.2009 bola výška opravných položiek na straty z týchto úverov 8 706 tis. €

Pobočka počas roka 2008 zaznamenala stratu z úverov voči spriazneným osobám:

Tatranské lanové dráhy, a.s., SPRINGEL DEVELOPMENT LIMITED, Heli Hotel, s.r.o., VSS Trading s.r.o. a k 31.12.2009 bola výška opravných položiek na straty z týchto úverov 3 531 tis. €

6.25 TRANSAKCIE SO SPRIAZNENÝMI STRANAMI – OSOBY SO ZVLÁŠTNÝM VZŤAHO

Osoby so zvláštnym vzťahom zahŕňajú klientov, s ktorými má J&T FINANCE GROUP, a.s., podpísanú zmluvu o podiele na zisku z projektov klientov, ktoré pobočka financuje.

Pobočka uzavrela transakcie s osobami, ktoré uzavreli zmluvy o podiele na zisku s J&T FINANCE GROUP, a.s. Podľa týchto zmlúv J&T FINANCE GROUP, a.s., zaisťuje pre spoločnosti štruktúrovanie a projektový manažment. Za tieto činnosti jej plynie významná časť podielu na zisku realizovaného klientom v projekte.

Aj keď J&T FINANCE GROUP, a.s., nevlastní dané spoločnosti, sú tieto zahrňované do konsolidovanej účtovnej závierky J&T FINANCE GROUP, a.s., nakoľko J&T FINANCE GROUP, a.s., má právo získať významnú časť zisku plynúcu z aktivít daných spoločností.

Zostatky a transakcie s osobami so zvláštnym vzťahom sú uvedené súhrnne.

tis. EUR	2009	2008
Pohľadávky	14 077	10 471
Závazky	42	-
Výnosy	876	15 807
Náklady	1 030	389

6.26 TRANSAKČIE SO SPRIAZNENÝMI STRANAMI - VEDENIE

Vedenie

Pohľadávky a záväzky k 31. decembru voči členom vedenia, ich blízkym príbuzným alebo voči spoločnostiam, v ktorých majú významný vplyv, sú nasledovné:

tis. EUR	k 31.12.2009	k 31.12.2008
Mejstok		
Pohľadávky voči klientom	239	215
Závazky		
Závazky voči klientom	416	257
<i>Transakcie počas roka:</i>		
Výnosy		
Úrokové výnosy	19	18
Náklady		
Úrokové náklady	5	6

Odmeny

Odmeny vyplatené manažmentu boli nasledovné :

tis. EUR	2009	2008
Mzdy a odmeny	325	271

6.27 RIADENIE RIZÍK

Ako pobočka J & T BANKY, a.s., časť rizík pobočky je riadená a kontrolovaná centrálou. Nižšie popísané procedúry zahŕňajú procedúry a postupy J & T BANKY, a.s., ktoré sa týkajú riadenia rizík pobočky.

Pobočka je vystavená najmä nasledovným rizikám z dôvodu používania finančných nástrojov:

- úverové riziko,
- riziko likvidity,
- trhové riziko,
- operačné riziko.

Informácie o vystavení sa jednotlivým uvedeným rizikám, ciele, prístup a procesy na meranie a riadenie rizík, sú uvedené nižšie.

(a) Úverové riziko

Pobočka je vystavená úverovému riziku, t.j. riziku, že druhá zmluvná strana nebude schopná plne vyplatiť dlžnú čiastku v čase jej splatnosti. Pobočka riadi úverové riziko prostredníctvom:

- a) uplatňovania zavedených jasných pravidiel riadenia individuálneho úverového rizika,
- b) riadenia rizika úverového portfólia.

Pobočka ďalej stanovuje postup pre ohodnotenie kreditného rizika protistrany, resp. emitovaného dlhu v rámci interného ratingu banky. Pobočka nemôže využívať iba kreditné hodnotenie vypracované renomovanými ratingovými spoločnosťami. Tieto spoločnosti totiž spravidla hodnotia iba najvýznamnejšie spoločnosti, čo platí o teritóriách Českej a Slovenskej republiky, kde banka operuje ešte výraznejšie. Preto pobočka využíva systém interného ratingu. Ten vychádza z kreditnej stupnice spoločnosti S&P, Moody's, prípadne Fitch a je založený na scoringu.

Pravidlá pobočky pre vystavenie sa úverovému riziku zahŕňajú:

- a) stanovenie limitov na výšku rizika akceptovaných v súvislosti s jedným dlžníkom alebo skupinou dlžníkov, ktoré sú založené hlavne na legislatívnych požiadavkách;
- b) prísne pravidlá úverovania;
- c) pravidlá pre poskytovanie a monitorovanie úverov;
- d) pravidlá pre vymáhanie úverov po splatnosti.

Celková angažovanosť voči jednému klientovi alebo skupine klientov zahŕňa všetky produkty s úverovým rizikom a jednotlivé limity môžu byť zmenené v dôsledku zhoršenia finančnej alebo inej pozície. Využívanie limitov sa sleduje mesačne. Podrobnejšie informácie týkajúce sa úverového rizika sú uvedené v bode 6 poznámok.

Hodnotenie zaistenia úverov

Pobočka vo všeobecnosti vyžaduje zaistenie úverových pohľadávok niektorých dlžníkov pred poskytnutím úveru. Banka považuje za akceptovateľné nasledujúce typy zaistenia:

- hotovosť,
- cenné papiere,
- bonitné pohľadávky,
- bankové záruky,
- záruky bonitnej tretej strany,
- nehnuteľnosti,
- stroje a zariadenie.

Pri stanovení realizovateľnej hodnoty zaistenia pobočka vychádza zo znaleckých posudkov, prípadne vnútorných hodnotení banky.

Záväzky z úverových príslubov a podmienené záväzky

Primárnym cieľom pobočky pri poskytovaní úverových príslubov je zabezpečiť, aby mal zákazník v prípade potreby dostupné finančné prostriedky. Podmienené záväzky predstavujú neodvolateľné záruky, že pobočka uskutoční platbu, ak zákazník nie je schopný plniť svoje záväzky voči tretej strane, a predstavujú rovnaké úverové riziko ako úvery.

Analýzy úverového vývoja

Na úrovni portfólia uskutočňuje banka pre posúdenie dopadov extrémne nepriaznivých úverových podmienok analýzy úverového vývoja. Tie postihujú potencionálne náhle zmeny hodnôt otvorených pozícií banky, ku ktorým by mohlo dôjsť následkom málo pravdepodobných, avšak možných udalostí.

V rámci obchodnej knihy je tak vyhodnocovaný vplyv náhleho poklesu kreditného hodnotenia o jeden stupeň na hodnotu otvorených pozícií v dlhopisoch a repoobchodoch, teda rozsah potencionálneho poklesu hodnoty obchodnej knihy.

(b) Riziko likvidity

Pobočka je vystavená každodenným požiadavkám na jej dostupné zdroje hotovosti, a to z titulu prijatých jednodňových úložiek, bežných účtov, splatných termínovaných vkladov, z titulu čerpania úverov a kontokorentných úverov, z poskytnutia garancií a z marže a ostatných požiadaviek, ako napríklad na vyrovnanie derivátových obchodov v hotovosti. Keďže skúsenosť ukazuje, že je možné s vysokou mierou presnosti predpovedať istú minimálnu mieru opätovného investovania fondov, ktoré sa stanú splatnými, pobočka si neudržiava zdroje hotovosti potrebné na splatenie všetkých uvedených požiadaviek. Banka má k dispozícii spoľahlivú historickú databázu výberov, ktorá jej umožňuje vykonať relatívne presnú analýzu stability uvedených typov výberov.

Rámec riadenia rizika likvidity pobočky je daný opatreniami národných bánk, ako aj internými postupmi vypracovanými bankou pre riadenie likvidity.

V pravidelných časových intervaloch je spracovávaná správa o vývoji likvidity, ktorá zahŕňa i hodnotenie dodržiavania stanovených ukazovateľov likvidity. Banka má spracovaný pohotovostný plán pre riešenie kríz likvidity a pravidelne vyhodnocuje očakávaný, rizikový a stresový scénár vývoja likvidity.

Nasledujúca tabuľka rozdeľuje nediskontované peňažné toky z majetku a záväzkov do jednotlivých pásiem splatností podľa zostatkovej doby od dátumu zostavenia účtovnej závierky do zmluvnej splatnosti. Majetok a záväzky, ktoré nemajú dohodnutú splatnosť, sú vykázané ako „nešpecifikované“. Očakávané toky pobočky sa môžu významne líšiť od tejto analýzy. Napríklad, očakáva sa, že klientske účty záväzkov zostanú stabilné s rastúcim zostatkom.

Významná časť pohľadávok voči klientom s dohodnutou dobou splatnosti do jedného roka súvisí s financovaním projektov, ktorých ukončenie presahuje jeden rok. V prípade, že sa pobočka nerozhodne predĺžiť financovanie klienta, splatnosť takýchto pohľadávok v dohodnutej lehote závisí od schopnosti klienta refinancovať úver z iných zdrojov. Tieto zmluvy vystavujú likviditu pobočky refinančnému riziku zo strany klientov.

Zmluvná doba splatnosti majetku a záväzkov k 31. decembru 2009 mala nasledovnú štruktúru:

tis. EUR	Menej ako 1 rok	1 – 5 rokov	Viac ako 5 rokov	Nešpecifikované	Spolu
Majetok					
Peňažné prostriedky a účty v centrálnych bankách	189 899	-	-	5 679	195 596
Pohľadávky voči klientom	168 359	281 268	41 327	-	490 954
Majetok a vybavenie	-	-	-	441	441
Ostatný majetok	145	-	-	283	428
Spolu	358 403	281 268	41 327	6 421	687 419
Záväzky					
Záväzky voči bankám	30	-	-	-	30
Záväzky voči klientom	300 738	28 818	-	-	329 556
Zmenky	258	-	-	-	258
Ostatné záväzky	4 895	-	-	7	4 902
Daň z príjmov právnických osôb	193	-	-	-	193
Záväzky voči centrále	-	-	-	352 480	352 480
Spolu	306 114	28 818	-	352 487	687 419
Čistá pozícia	52 289	252 450	41 327	(346 066)	-
Kumulatívna pozícia	52 289	304 739	346 066	-	-

Zmluvná doba splatnosti majetku a záväzkov k 31. decembru 2008 mala nasledovnú štruktúru:

tis. EUR	Menej ako 1 rok	1 – 5 rokov	Nad 5 rokov	Nešpecifikované	Spolu
Majetok					
Peňažné prostriedky a účty v centrálnych bankách	135 835	-	-	136 575	272 410
Pohľadávky voči klientom	480 282	63 870	32 075	-	576 227
Majetok a vybavenie	-	-	-	565	565
Ostatný majetok	19	-	-	4	23
Spolu	616 136	63 870	32 075	137 144	849 225
Záväzky					
Záväzky voči klientom	252 068	946	-	-	253 014
Zmenky	331	-	-	-	331
Ostatné záväzky	669	-	-	3	672
Daň z príjmov právnických osôb	1 241	-	-	-	1 241
Odložený daňový záväzok	-	-	-	1	1
Záväzky voči centrále	-	-	-	593 966	593 966
Spolu	254 309	946	-	593 970	849 225
Čistá pozícia	361 827	62 924	32 075	(456 826)	-
Kumulatívna pozícia	361 827	424 751	456 826	-	-

Pri stresovom scenári sú záväzky voči klientom splatné podľa zmluvnej splatnosti a všetky pohľadávky voči klientom sú financované pobočkou až do ukončenia projektu, bez zohľadnenia možností klienta využiť refinancovanie z iných zdrojov. V prípadoch, kde začal proces refinancovania, sú tieto úvery uvedené na základe očakávaného termínu refinancovania. Čistá pozícia a kumulatívna pozícia pobočky boli k 31.12.2009 nasledovné:

tis. EUR	Menej ako 1 rok	1 – 5 rokov	Nad 5 rokov	Nešpecifikované	Spolu
Majetok					
Peňažné prostriedky a účty v centrálnych bankách	189 899	-	-	5 697	195 596
Pohľadávky voči klientom	74 970	333 820	82 164	-	490 954
Majetok a vybavenie	-	-	-	441	441
Ostatný majetok	145	-	-	283	428
Spolu	265 014	333 820	82 164	6 421	687 419
Záväzky					
Záväzky voči bankám	30	-	-	-	30
Záväzky voči klientom	300 738	28 818	-	-	329 556
Zmenky	258	-	-	-	258
Ostatné záväzky	4 895	-	-	7	4 902
Daň z príjmov právnických osôb	193	-	-	-	193
Záväzky voči centrále	-	-	-	352 480	352 480
Spolu	306 114	28 818	-	352 487	687 419
Čistá pozícia	(41 100)	305 002	82 164	(346 066)	-
Kumulatívna pozícia	(41 100)	263 902	346 066	-	-

Pri tomto stresovom scenári nebola vôbec zohľadnená veľmi významná stabilná zložka vkladov pobočky.

Pri stresovom scenári sú záväzky voči klientom splatné podľa zmluvnej splatnosti a všetky pohľadávky voči klientom sú financované pobočkou až do ukončenia projektu, bez zohľadnenia možností klienta využiť refinancovanie z iných zdrojov. V prípadoch, kde začal proces refinancovania, sú tieto úvery uvedené na základe očakávaného termínu refinancovania. Čistá pozícia a kumulatívna pozícia pobočky boli k 31.12.2008 nasledovné:

tis. EUR	Menej ako 1 rok	1 – 5 rokov	Nad 5 rokov	Nešpecifikované	Spolu
Majetok					
Peňažné prostriedky a účty v centrálnych bankách	135 835	-	-	136 575	272 410
Pohľadávky voči klientom	201 598	272 449	102 180	-	576 227
Majetok a vybavenie	-	-	-	565	565
Ostatný majetok	19	-	-	4	23
Spolu	337 452	272 449	102 180	137 144	849 225
Záväzky					
Záväzky voči klientom	252 068	946	-	-	253 014
Zmenky	331	-	-	-	331
Ostatné záväzky	669	-	-	3	672
Daň z príjmov právnických osôb	1 241	-	-	-	1 241
Odložený daňový záväzok	-	-	-	1	1
Záväzky voči centrále	-	-	-	593 966	593 966
Spolu	254 309	946	-	593 970	849 225
Čistá pozícia	83 143	271 503	102 180	(456 826)	-
Kumulatívna pozícia	83 143	354 646	456 826	-	-

Pri tomto stresovom scenári nebola vôbec zohľadnená veľmi významná stabilná zložka vkladov pobočky.

(c) Trhové riziko

Trhovým rizikom pobočka rozumie riziko straty vyplývajúce zo zmien trhových cien, menových kurzov a úrokových sadzieb na finančných trhoch. Jedná sa o súhrnný pojem pre obecné úrokové a akciové riziko, a menové a komoditné riziko. Trhové riziko je riadené a kontrolované centrálou.

Metódy kvantifikácie rizík

Systém riadenia rizík banky vychádza v oblasti kvantifikácie a riadenia rozsahu podstupovaného trhového a špecifického akciového rizika hlavne z metodiky Value-At-Risk (VAR) pre interval spoľahlivosti 99% a horizont 10 obchodných dní. Hodnota VAR kvantifikuje dopady potencionálnej straty vyvolanej trhovým rizikom neočakávaného rozsahu na otvorenej pozícii banky. Pritom sa vychádza z charakteristík relevantného prostredia, teda úrokových sadzieb v jednotlivých menách, menových kurzov, cien akcií, komodít a ich indexov, ako aj zo vzťahov medzi nimi.

Pre posúdenie dopadov extrémne nepriaznivých trhových podmienok robí banka stresové testovanie. To zahŕňa potencionálne náhle zmeny hodnôt otvorených pozícií banky, ku ktorým by mohlo dôjsť následkom málo pravdepodobných, avšak možných udalostí.

V jeho rámci sú podrobované pozície obchodnej knihy s cudzomennou a komoditnou pozíciou banky historickým scenárom, teda scenárom vplyvu dopadu najväčšej jednodennej zmeny rizikových faktorov za historické obdobie stanovených dĺžok na aktuálne portfólio, pričom je vyhodnocovaná zodpovedajúca potencionálna zmena hodnoty tohto portfólia.

(d) Devízové riziko

Aktíva a pasíva v cudzích menách vrátane podsúvahových angažovaností predstavujú otvorenú pozíciu pobočky voči menovým rizikám. Realizované i nerealizované kurzové zisky a straty sú účtované priamo vo výsledku hospodárenia.

Devízové riziko vyplýva zo zmien hodnoty finančných aktív a pasív v dôsledku zmien výmenných kurzov.

Politikou banky je udržiavať čo najnižšiu otvorenú čistú devízovú pozíciu. Limity sú stanovené na každú menu individuálne. Pobočka tiež využíva forwardy s cudzou menou a menové swapy na zabezpečenie devízových pozícií.

Hlavným nástrojom riadenia devízového rizika je metodológia Value-At-Risk.

Pobočka vykázala nasledovnú štruktúru majetku a záväzkov v cudzej mene k 31. decembru 2009:

tis. EUR	EUR	USD	GBP	CZK	CHF	RUB	Spolu
Majetok							
Peňažné prostriedky účty v centrálnych bankách	195 548	12	17	12	7	-	195 596
Pohľadávky voči klientom	465 101	4 178	-	21 675	-	-	490 954
Majetok a vybavenie	441	-	-	-	-	-	441
Ostatný majetok	428	-	-	-	-	-	428
Majetok spolu	661 518	4 190	17	21 687	7	-	687 419
Záväzky							
Záväzky voči bankám	30	-	-	-	-	-	30
Záväzky voči klientom	328 218	503	2	829	4	-	329 556
Zmenky	258	-	-	-	-	-	258
Ostatné záväzky	4 889	-	-	12	1	-	4 902
Daň z príjmov právnických osôb	193	-	-	-	-	-	193
Záväzky voči centrále	326 598	3 581	114	21 404	227	556	352 480
Záväzky spolu	660 186	4 084	116	22 245	232	556	687 419
Otvorená pozícia aktívum/(pasívum)	1 332	106	(99)	(558)	(225)	(556)	-

Pobočka vykázala nasledovnú štruktúru majetku a záväzkov v cudzej mene k 31. decembru 2008:

tis. EUR	EUR	USD	GBP	CZK	CHF	RUB	Spolu
Majetok							
Peňažné prostriedky a účty v centrálnych bankách	271 894	44	1	454	17	-	272 410
Pohľadávky voči klientom	551 324	4 332	-	20 571	-	-	576 227
Majetok a vybavenie	565	-	-	-	-	-	565
Ostatný majetok	23	-	-	-	-	-	23
Majetok spolu	823 806	4 376	1	21 025	17	-	849 225
Záväzky							
Záväzky voči klientom	251 475	1 000	1	518	20	-	253 014
Zmenky	331	-	-	-	-	-	331
Ostatné záväzky	671	-	-	1	-	-	672
Daň z príjmov právnických osôb	1 241	-	-	-	-	-	1 241
Odložený daňový záväzok	1	-	-	-	-	-	1
Záväzky voči centrále	569 261	3 443	77	20 589	133	463	593 966
Záväzky spolu	822 980	4 443	78	21 108	153	463	849 225
Otvorená pozícia aktívum/(pasívum)	826	(67)	(77)	(83)	(136)	(463)	-

(e) Úrokové riziko

Pobočka je vystavená riziku, že výkyvy rozhodujúcich trhových úrokových sadzieb budú mať nepriaznivý vplyv na jej finančnú pozíciu a peňažné toky. V dôsledku zmien úrokových sadzieb môže úroková marža stúpnuť, ale môže tiež klesnúť alebo vytvoriť stratu v prípade, že dôjde k neočakávaným pohybom.

Úrokové riziko bankovej knihy je kvantifikované na podklade výsledkov stresového testu, v rámci ktorého je pozícia bankovej knihy podrobená scenáru štandardizovaného úrokového šoku, teda okamžitého poklesu/rastu úrokových sadzieb bankovej knihy v rozsahu 200 bázických bodov.

V rámci kvantifikácie úrokového rizika bankovej knihy vyhodnocuje banka tak isto hodnotou VAR pre interval spoľahlivosti 99% a horizont 10 obchodných dní.

Úroková citlivosť úročeného majetku k 31. decembru 2009 bola nasledovná:

tis. EUR	do 3 mesiacov	3 mesiace - 1 rok	1 - 5 rokov	nad 5 rokov	Spolu	
Úročený majetok						
Peňažné prostriedky a účty v centrálnych bankách	194 554	-	-	-	194 554	
Pohľadávky voči klientom	223 077	114 619	141 402	11 680	490 778	
Spolu	417 631	114 619	141 402	11 680	685 332	
Úročené záväzky						
Záväzky voči klientom	218 571	82 167	28 818	-	329 556	
Zmenky	258	-	-	-	258	
Záväzky voči centrále	352 480	-	-	-	352 480	
Spolu	571 309	82 167	28 818	-	682 294	
Čistá pozícia		(153 678)	32 452	112 584	11 680	3 038
Kumulatívna pozícia		(153 678)	(121 226)	(8 642)	3 038	-

Úroková citlivosť úročeného majetku k 31. decembru 2008 bola nasledovná:

tis. EUR	do 3 mesiacov	3 mesiace – 1 rok	1 – 5 rokov	Spolu
Úročený majetok				
Peňažné prostriedky a účty v centrálnych bankách	271 421	-	-	271 421
Pohľadávky voči klientom	555 666	19 711	850	576 227
Spolu	827 087	19 711	850	847 648
Úročené záväzky				
Záväzky voči klientom	207 715	44 352	947	253 014
Zmenky	331	-	-	331
Záväzky voči centrále	593 966	-	-	593 966
Spolu	802 012	44 352	947	847 311
Čistá pozícia	25 075	[24 641]	[97]	337
Kumulatívna pozícia	25 075	434	337	-

(f) Operačné riziko

Operačným rizikom pobočka rozumie riziko straty vplyvom nedostatkov alebo zlyhaní vnútorných procesov, ľudského faktoru alebo systému, ako aj riziko straty pobočky vplyvom vnútorných udalostí, vrátane rizika straty pobočky v dôsledku porušenia či nenaplnenia právnej normy.

Minimalizáciu operačného rizika banka zabezpečuje kontrolnými systémami, ktoré v rámci svojich riadiacich právomocí uplatňuje každý vedúci zamestnanec banky. V rámci kontrolného systému zabezpečia vedúci zamestnanci banky maximálnu kontrolu všetkých činností, pričom rozhodujúce kontrolné systémy zahmie do plánu kontrol daného organizačného útvaru banky.

Základnými prvkami aktívneho riadenia operačných rizík banky je databáza hlásení strát z udalostí operačného rizika banky a mapa operačných rizík banky, ktorej výstupné údaje poskytujú do niekoľko úrovní agregovaný prehľad o rozsahu podstupovaného operačného rizika banky, ako i umožňujú špecifikovať smery postupu v procese ďalšieho obmedzovania tohto rizika.

(g) Súčasná ekonomická podmienka

Pobočka pokračuje v sledovaní vývoja na medzinárodných finančných a kapitálových trhoch a jeho možného dopadu na:

- obchodné aktivity spoločnosti, a to aj v súvislosti so schopnosťou pobočky aj naďalej pokračovať vo svojej činnosti (tzv. going concern),
- jednotlivé položky vykázané v predkladanej účtovnej závierke, predovšetkým z pohľadu adekvátnosti ich ocenenia, zohľadnenia neistoty súvisiacej s uskutočnenými odhadmi a z toho vyplývajúcej prípadnej významnej chyby v tejto účtovnej závierke,
- významné riziká (úverové riziko, riziko likvidity a pod.) a neistotu spojenú s analýzou vplyvu zmeny predpokladov ovplyvňujúcich dopad uvedených rizík.

Na základe uvedenej analýzy vedenie pobočky nepredpokladá významný vplyv nepriaznivého vývoja medzinárodných finančných a akciových trhov na aktivity pobočky.

Napriek tomuto očakávaniu v predchádzajúcom roku pobočka zaviedla niekoľko preventívnych opatrení, ktoré podpora súčasnú stabilnú pozíciu pobočky. Ide predovšetkým o:

- detailné sledovanie očakávaných splatností na aktívnej, ako aj pasívnej strane bilancie a ich zohľadnenie v scenároch likvidity,
- dočasná úprava úverových limitov voči niektorým protistranám,
- zavedenie nových stres testov pri trhovom riziku.

6.28 REÁLNE HODNOTY

Reálna hodnota je peňažná čiastka, za ktorú môže pobočka určitý druh majetku vymeniť, alebo za ktorú zaplatí pobočka záväzok voči druhej strane za cenu obvyklú. Odhadované reálne hodnoty finančného majetku a záväzkov pobočky boli ku koncu roka nasledovné:

tis. EUR	Účtovná hodnota 2009	Reálna hodnota 2009	Účtovná hodnota 2008	Reálna hodnota 2008
Finančný majetok				
Peňažné prostriedky a účty v centrálnych bankách	195 596	195 596	272 410	272 410
Pohľadávky voči klientom	490 954	526 749	576 227	557 529
Finančné záväzky				
Záväzky voči bankám	30	30	-	-
Záväzky voči klientom	329 556	329 863	253 014	252 112
Zmenky	258	258	331	335

Pri odhade reálnych hodnôt finančného majetku a záväzkov pobočky boli použité nasledovné metódy a predpoklady:

Pohľadávky voči klientom

Pohľadávky voči klientom sú uvádzané netto, teda po odpočítaní strát zo zníženia hodnoty. Pri účtoch, ktoré majú zostatkovú dobu splatnosti kratšiu ako tri mesiace, je vhodné považovať ich účtovnú hodnotu za približnú reálnu hodnotu. Reálne hodnoty ostatných pohľadávok voči klientom sú vypočítané diskontovaním budúcich peňažných tokov pri použití bežných trhových sadzieb.

Záväzky voči klientom

Reálne hodnoty bežných účtov a termínovaných vkladov so zostatkovou dobou splatnosti menej ako tri mesiace sa približne rovnajú ich účtovnej hodnote. Reálne hodnoty ostatných záväzkov voči klientom sú vypočítané diskontovaním budúcich peňažných tokov pri použití súčasných sadzieb na vklady.

Zmenky

Reálne hodnoty zmeniek sú vypočítané diskontovaním budúcich peňažných tokov pri použití bežných trhových sadzieb.

SÚHRNNÁ VÝŠKA ÚVEROVÝCH EXPOZÍCIÍ BEZ IDENTIFIKOVATEĽNÉHO ZNEHODNOTENIA

tis. EUR	k 31.12.2009	k 31.12.2008
Expozície voči štátom a centrálnym bankám	0	0
Expozície voči inštitúciám	0	0
Expozície voči obchodným spoločnostiam, špecializované expozície a odkúpené podnikové pohľadávky	465 955	515 784
Retailové expozície	9 172	3 776

SÚHRNNÁ VÝŠKA ÚVEROVÝCH EXPOZÍCIÍ SO ZNÍŽENOU HODNOTOU

tis. EUR	k 31.12.2009	k 31.12.2008
Expozície voči štátom a centrálnym bankám	0	0
Expozície voči inštitúciám	0	0
Expozície voči obchodným spoločnostiam, špecializované expozície a odkúpené podnikové pohľadávky	24 358	62 799
Retailové expozície	0	0

SÚHRNNÁ VÝŠKA ZLYHANÝCH POHLADÁVOK

tis. EUR	k 31.12.2009	k 31.12.2008
Expozície voči štátom a centrálnym bankám	0	0
Expozície voči inštitúciám	0	0
Expozície voči obchodným spoločnostiam, špecializované expozície a odkúpené podnikové pohľadávky	0	0
Retailové expozície	350	0

ROZDIEL MESAČNÝCH AKTÍV A MESAČNÝCH PASÍV PODĽA ODHADOVANEJ SPLATNOSTI

8

Ukazovateľ	Č.r.	splatnosť do 7 dní vrátane	splatnosť od 7 dní do 1 mes. vrátane	splatnosť od 1 do 3 mes. vrátane	splatnosť od 3 do 6 mes. vrátane	splatnosť od 6 do 9 mes. vrátane	splatnosť od 9 do 12 mes. vrátane	splatnosť od 12 do 24 mes. vrátane	splatnosť od 24 do 60 mes. vrátane	splatnosť viac ako 60 mesiacov	nešpecifikované položky	Celkom (stl.1 až stl.10)
a	b	1	2	3	4	5	6	7	8	9	10	11
Časť I. - SÚVAHOVÉ ÚČTY AKTÍV A PASÍV												
SÚČET SÚVAHOVÝCH ÚČTOV AKTÍV	1	189 940	15 233	31 187	28 924	47 945	45 428	79 484	201 784	41 327	6 167	687 419
pokladničné hodnoty	2	1 042										1 042
účty centrálnych bánk a šekové poštové účty	3	34 600									5 697	40 297
účty ostatných bánk	4	154 257										154 257
účty klientov	5	41	14 834	31 187	28 924	47 945	45 428	79 484	201 784	41 327		490 954
príjmy budúcich období	6										24	24
štátne pokladničné poukážky	7											0
štátne dlhopisy	8											0
pokladničné poukážky a dlhopisy centrálnych bánk	9											0
ostatné dlhové cenné papiere	10											0
ostatné CP na predaj a CP v reálnej hodnote proti zisku a strate	11											0
cenné papiere so zriadeným záložným právom (z r.7 až 11 a r.13)	12											0
ostatné finančné investície	13											0
hmotný a nehmotný investičný majetok	14										442	442
ostatné aktíva	15		399								44	403
SÚČET SÚVAHOVÝCH ÚČTOV PASÍV	16	61 384	61 557	100 650	28 278	12 475	41 444	27 357	1 461	0	352 833	687 419
účty centrálnych bánk a šekové poštové účty	17											0
účty ostatných bánk	18							30				30
účty klientov a subjektov verejnej správy	19	57 720	60 651	100 457	28 278	12 475	41 414	27 357	1 461	0	0	329 813
záväzky voči ARDALu	20											0
záväzky voči fyzickým osobám	21	8 111	9 825	25 007	795	3 432	39 293	20 571	1 461			108 495
záväzky voči právnickým osobám a voči subjektom verejnej správy okrem ARDALu	22	49 609	50 826	75 450	27 483	9 043	2 121	6 786				221 318
vydané krátkodobé cenné papiere	23		258									258
výdavky budúcich období	24		7									7
dotácie a podobné zdroje	25											0
emisie dlhopisov	26											0
emitované hypotekárne záložné listy	27											0
rezervy a vlastné imanie	28										352 591	352 591
ostatné pasíva	29	3 644	641	193							242	4 720
ČISTÁ SÚVAHOVÁ POZÍCIA LIKVIDITY (r.1-r.16)	30	128 576	-46 324	-69 463	646	35 470	3 984	52 127	200 323	41 327	-346 666	0
KUMULATÍVNA ČISTÁ SÚVAHOVÁ POZÍCIA LIKVIDITY	31	128 576	82 252	12 789	13 435	48 905	52 889	105 016	305 339	-346 666	0	0
ČISTÁ SÚVAHOVÁ POZÍCIA LIKVIDITY za SKK	32											0
ČISTÁ SÚVAHOVÁ POZÍCIA LIKVIDITY za CZK	33	-213	209	-339	-265		12 995	5 003	3 456		-21 404	-558
ČISTÁ SÚVAHOVÁ POZÍCIA LIKVIDITY za USD	34	-345	-75		-36	-35		4 178			-3 581	106
ČISTÁ SÚVAHOVÁ POZÍCIA LIKVIDITY za EUR	35	129 116	-46 458	-69 124	947	35 505	-9 011	42 946	196 867	41 327	-320 783	1 332

**ROZDIEL MESAČNÝCH AKTÍV A MESAČNÝCH PASÍV
PODĽA ODHADOVANEJ SPLATNOSTI**

8

Ukazovateľ	Č.r.	splatnosť do 7 dní vrátane	splatnosť od 7 dní do 1 mes. vrátane	splatnosť od 1 do 3 mes. vrátane	splatnosť od 3 do 6 mes. vrátane	splatnosť od 6 do 9 mes. vrátane	splatnosť od 9 do 12 mes. vrátane	splatnosť od 12 do 24 mes. vrátane	splatnosť od 24 do 60 mes. vrátane	splatnosť viac ako 60 mesiacov	nešpecifiko- vané položky	Celkom (stl.1 až stl.10)
a	b	1	2	3	4	5	6	7	8	9	10	11
Časť II. - VYBRANÉ PODSÚVAHOVÉ ÚČTY AKTÍV A PODSÚVAHOVÉ ÚČTY PASÍV												
SÚČET VYBRANÝCH PODSÚVAHOVÝCH ÚČTOV AKTÍV	36	0	0	0	0	0	0	0	0	0	336 529	336 529
prísľuby na prijatie úveru	37											0
z toho: neodvolateľné	38											0
ostatné záväzky zo záruk voči bankám	39											0
z toho: kolaterály prijaté v REPO obchodoch	40											0
ostatné záväzky zo záruk voči klientom	41										336 529	336 529
z toho: kolaterály prijaté v REPO obchodoch	42											0
prijaté záruky z akreditívov	43											0
pohľadávky zo spotových operácií	44											0
pohľadávky z termínových operácií	45											0
pohľadávky z operácií s opciami	46											0
SÚČET VYBRANÝCH PODSÚVAHOVÝCH ÚČTOV PASÍV	47	1 820	227	1 352	17 413	0	3 286	5 917	13 281	0	15	43 311
prísľuby na poskytnutie úveru bankám	48											0
z toho: neodvolateľné	49											0
prísľuby na poskytnutie úveru klientom	50	1 820			2		3 120	5 750	13 281			23 973
z toho: neodvolateľné	51	1 820			2		3 120	5 750	13 281			23 973
ostatné pohľadávky zo záruk voči bankám	52											0
ostatné pohľadávky zo záruk voči klientom	53		227	1 352	17 411		166	167			15	19 338
poskytnuté záruky z akreditívov	54											0
záväzky zo spotových operácií	55											0
záväzky z termínových operácií	56											0
záväzky z operácií s opciami	57											0
ČISTÁ PODSÚVAHOVÁ POZÍCIA LIKVIDITY (r.36-r.47)	58	- 1 820	-227	-1 352	-17 413	0	-3 286	-5 917	-13 281	0	336 514	293 218
KUMULATÍVNA ČISTÁ PODSÚVAHOVÁ POZÍCIA LIKVIDITY	59	- 1 820	- 2 047	-3 399	-20 812	-20 812	-24 098	-30 015	-43 296	-43 296	293 218	0
ČISTÁ PODSÚVAHOVÁ POZÍCIA LIKVIDITY za SKK	60											0
ČISTÁ PODSÚVAHOVÁ POZÍCIA LIKVIDITY za CZK	61		-227								16 150	15 923
ČISTÁ PODSÚVAHOVÁ POZÍCIA LIKVIDITY za USD	62										413	413
ČISTÁ PODSÚVAHOVÁ POZÍCIA LIKVIDITY za EUR	63	- 1 820		-1 352	-17 413		-3 286	-5 917	-13 281		319 951	276 882

KONTAKTY

J&T BANKA, a. s.,
Pobočka zahraničnej banky

SLOVENSKÁ REPUBLIKA
LAMAČSKÁ CESTA 3
814 04 BRATISLAVA 4

Tel.: + 421 259 418 111
Fax: + 421 259 418 115
www.it-banka.sk